



MICROFICHE N°

07314

République Tunisienne

MINISTÈRE DE L'AGRICULTURE

CENTRE NATIONAL DE

DOCUMENTATION AGRICOLE

TUNIS

الجمهورية التونسية
وزارة الزراعة

المركز القومي
للتوثيق الفلاحي
تونس

F 1

Univ. 7311

DIRECTION GENERALE DES RESSOURCES EN EAU

**HOMOGENEISATION ET EXTENSION
DES DONNEES PLUVIOMETRIQUES
DE LA TUNISIE DU NORD**

11-Secteur du Kef

.....0.....

**Z. BENZARTI
H. CAMUS
A. BOUGHRARA**

CADA 7314

REPUBLIQUE TUNISIENNE
MINISTRE DE L'AGRICULTURE

DIRECTION GENERALE DES RESSOURCES
EN EAU

INSTITUT FRANÇAIS DE RECHERCHE
SCIENTIFIQUE POUR LE DEVELOPPEMENT
EN COOPERATION (ORSTOM)

MISSION EN TUNISIE

HOMOGENEISATION ET EXTENSION
DES DONNEES PLUVIOMETRIQUES DE LA TUNISIE DU NORD

11. Secteur du Kef

---: oDo :---

Septembre 1989

Z. BENZARTI

A. BOUHRARA

H. CAMUS

REPUBLIQUE TUNISIENNE

MINISTERE DE L'AGRICULTURE

DIRECTION GENERALE DES RESSOURCES

EN EAU

INSTITUT FRANÇAIS DE RECHERCHE
SCIENTIFIQUE POUR LE DEVELOPPEMENT

EN COOPERATION (ORSTOM)

**HOMOGENEISATION ET EXTENSION
DES DONNEES PLUVIOMETRIQUES DE LA TUNISIE DU NORD**

11. Secteur du Keif

---- oOo ----

Z. BENZERTI
Chef de Service Fichier
Annuaire

D.G. R.E.

H. CANUS
Directeur de Recherches
ORSTOM

A. BOUHRARA
Ingénieur Adjoint
D.G.R.E.

Septembre 1989

S O M M A I R E

<u>INTRODUCTION</u>	1
1.- Homogénéisation et extension des données pluviométriques	6
2.- Composante du vecteur du Kef	13
9.- Etude statistique des pluies annuelles	15
4.- Evolution de la pluviosité sur la période 1925-83	24
<u>BIBLIOGRAPHIE</u>	
<u>ANNEXES</u>	
ANNEXE 1 : Liste des modifications apportées au fichier vérifié, corrigé, complété :	28
ANNEXE 2 : Fichier pluviométrique annuel vérifié corrigé, complété et fichier pluviométrique annuel étendu	35
ANNEXE 3 : Fiches historiques des postes pluviométriques du secteur du Kef	38

INTRODUCTION

Ce rapport est consacré à l'homogénéisation de la pluviométrie annuelle des postes du secteur du Kef. Ce secteur comprend un certain nombre d'oueds, dont le Melleque, l'oued Tessa, et l'oued Souani. Il est délimité vers le Nord par le secteur de Jendouba, au sud par le secteur de Tadjrouine et à l'Est par le secteur de Siliana. La limite Ouest pourrait être matérialisée par la frontière Tuniso-Algérienne.

Nous avons gardé la même présentation que pour les rapports précédents. Nous présentons dans un premier temps le secteur et les postes qu'il comprend, puis les résultats de l'homogénéisation, réalisée sur 14 postes du secteur et l'extension des données annuelles sur une période de 59 années (1925-1983). Dans la dernière partie, nous donnons les résultats de l'étude statistique des pluies annuelles aux 14 postes retenus.

Les corrections apportées au fichier vérifié, corrigé et complété, les valeurs annuelles étendues ainsi que les fiches de renseignements relatives aux différents postes du secteur, sont données en annexe du présent rapport.

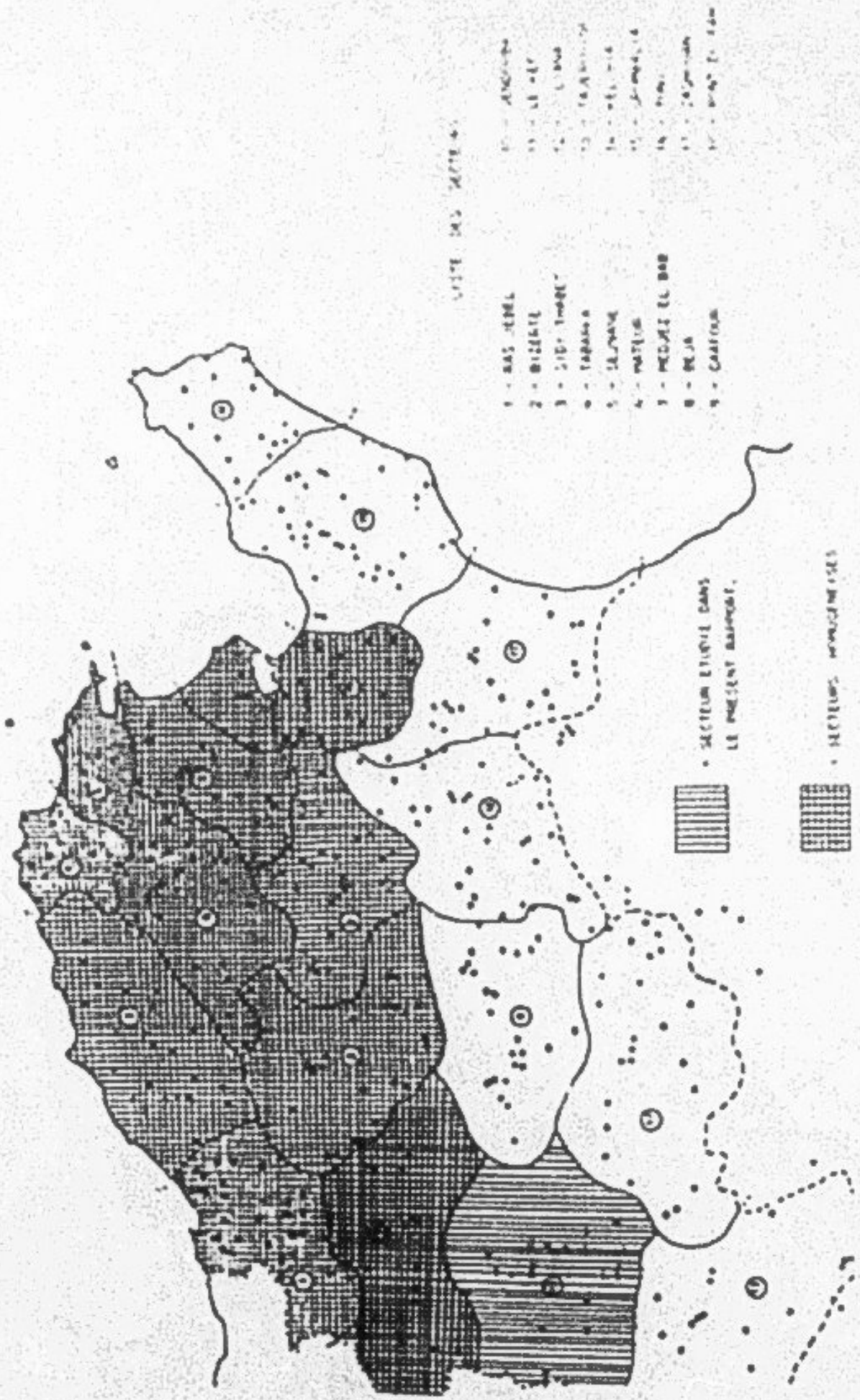
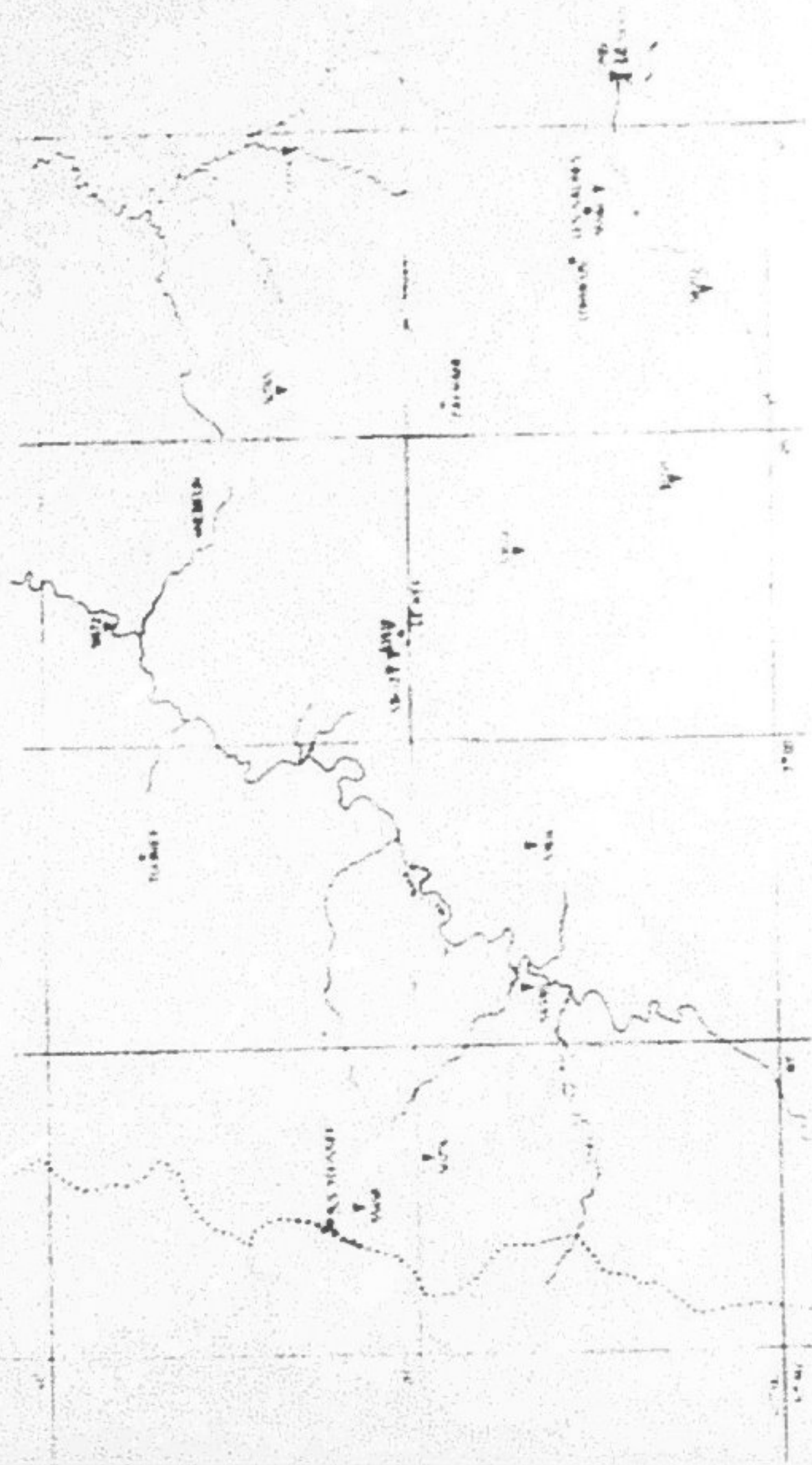
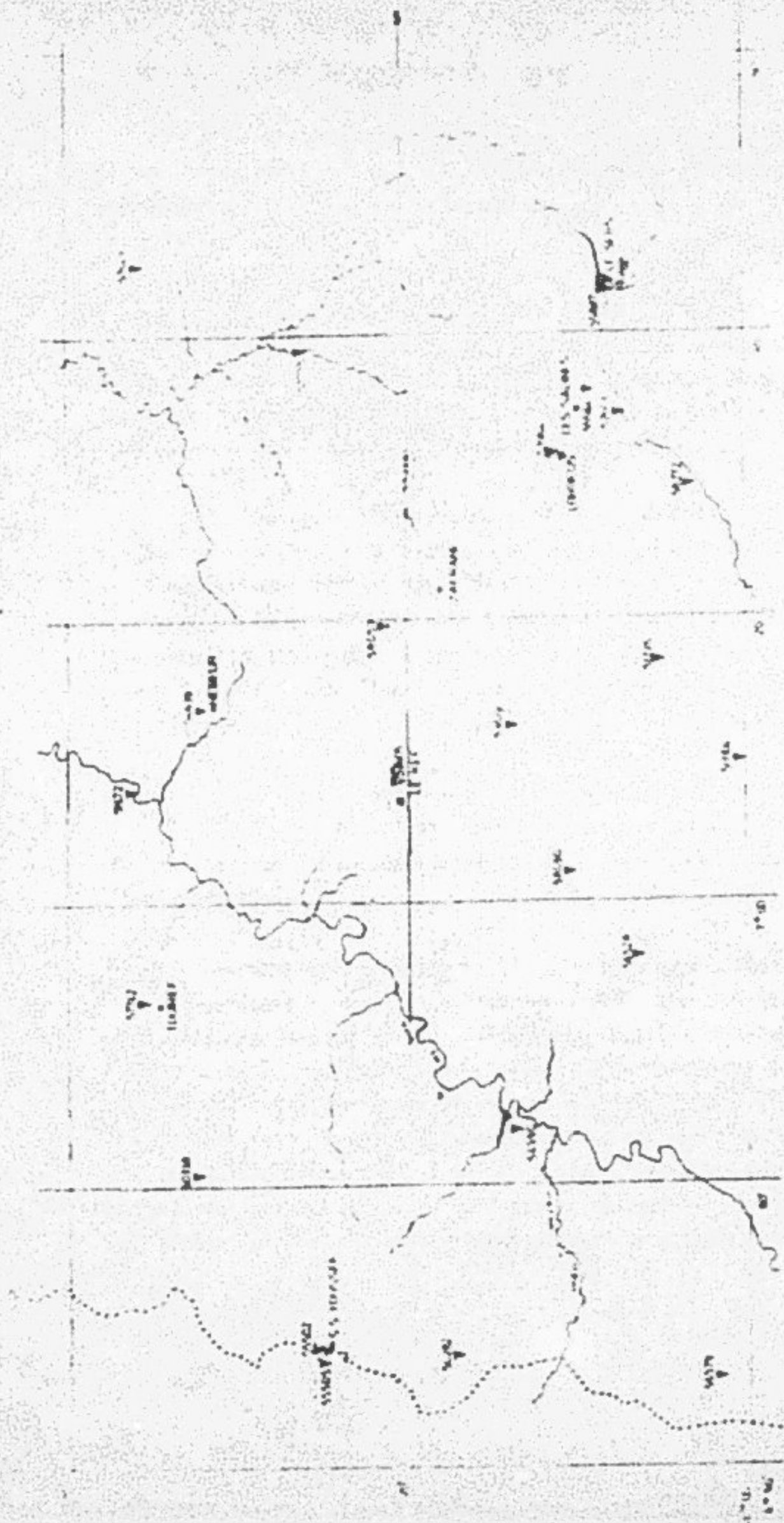


Fig.1 - Les différents secteurs du programme

SITUATION DES POSTES PLUVIOMETRIQUES DU SECTEUR DU K.F.F (POSTES PRIS EN COMPTE PAR LE VECTEUR)



SITUATION DES POSTES PLUVIOMETRIQUES DU SECTEUR DU KFF (POSTES EN SERVICE)



1.- HOMOGENEISATION ET EXTENSION DES DONNEES

Nous présentons sur la Fig 1, la zone étudiée (hachures verticales) et nous avons porté sur la Fig 2, l'emplacement des différents postes pluviométriques qui ont - ou bien ont été - à une période quelconque en activité.

Le Secteur, qui fait l'objet du présent rapport, regroupe les postes pluviométriques du Kef. Nous nous sommes retrouvés en présence d'un secteur comportant 63 postes, ayant des chroniques d'observations de quelques années à plus de 65 ans (cas du poste de Kef T.P, dont les premières observations remontent à l'année 1914).-

Or, le passage du programme de traitement "du vecteur régional nous a obligé de "traiter" ce secteur sur une période de 59 années entre 1925 et 1983. De plus la longueur du vecteur, nous a contraint à ne prendre en considération que les postes ayant au minimum 15 années d'observations, ce qui a pour effet d'en éliminer un grand nombre. En effet l'application rigoureuse de la méthode dite "du vecteur des indices pluviométriques", implique un certain nombre de contraintes à savoir :

- un minimum de 3 postes observés par année
- une période d'observations par poste égale à $N/4$ (N étant le nombre d'années correspondant à la période retenue pour l'homogénéisation).

Lorsque dans le secteur il existe plusieurs postes d'une même localité et que les périodes d'observation correspondent à des périodes différentes nous avons créé des postes fictifs que nous appelons "postes étoiles" (* ou *.*). Ceci a l'énorme avantage de permettre de récupérer, dans certains cas des pans d'observations qui n'auraient pas été pris en compte, en raison de leur période inférieure à 15 ans et également de ne représenter un lieu donné, que par un seul et unique poste. C'est ainsi que dans notre rapport nous avons conservé 2 postes fictifs : liaison de Sakiet sidi youssef mine et Sakiet sidi youssef village et cela pour obtenir

.../...

INVENTAIRE DES POSTES PLUVIOMETRIQUES RETENUES DANS LE SECTEUR DU X. E. F.

N°	N° CODE	IDENTIFICATION	LATITUDE	LONGITUDE	ALT	OUVERTURE	FERMETURE	NOMBRE PLUIES
1	50004	ABIDA EL HAMRI	40° 00 00	7° 10 00	600 m	(03) 1987		3
2	50253	AIN GUETTAR (LE SERS)	40° 06 00	7° 57 00	640 m	(8) 1930	(01) 1935	2
3	50276	AIN KARMA I	40° 15 10	6° 73 25	601 m	(05) 1927	(03) 1952	40
4	50277	AIN KARMA II	40° 16 50	6° 58 15	644 m	(12) 1932	(03) 1971	29
5	50282	AIN KARMA III	40° 16 75	6° 53 00	581 m	(12) 1965		11
6	50338	AIN HAZER	40° 10 30	6° 00 73	790 m	(12) 1933		0
7	50410	AIN SASSA	40° 35 00	6° 38 00	792 m	(01) 1951	(12) 1953	
8	50745	BAHARA H ¹ r EL HERJA	40° 26 40	7° 22 25	540 m	(06) 1925	(10) 1953	37
9	51226	DEH ARAR	40° 04 75	7° 17 50	586 m	(01) 1923		46
10	51566	CHARENNE	40° 04 00	7° 04 00	550 m	(10) 1928	(05) 1940	7
11	51672	CITE DE MALLEQUE	40° 35 65	7° 03 00	270 m	(01) 1948		35
12	51715	COOPERATIVE ETTAKADEM	40° 26 05	7° 39 00	324 m	(01) 1968		17

INVENTAIRE DES POSTES PLUVIOMETRIQUE METEENES DANS LE SECTEUR DU K. E. F.

N°	N° CODE	IDENTIFICATION	LATITUDE	LONGITUDE	ALT	OUVERTURE	FERMETURE	NUMBRE D'ANNÉE
13	52539	EL MAIZA (PAR LE SERS)	40° 10 20	7° 38 80	509 m	(02) 1953	(09) 1960	7
14	52554	ELLESSE E.P.	39° 30 56	7° 50 12	695 m	(11) 1984		0
15	52603	FATH TESSA (U.C.P.)	40° 07 23	7° 34 70	532 m	(09) 1966		18
16	53604	K E F 3.	40° 19 00	7° 06 00	720 m	(01) 1891	(11) 1893	1
17	53605	K E F BIRH	40° 20 15	7° 08 75	620 m	(07) 1976		8
18	53606	KEF HOPITAL	40° 21 40	7° 05 50	720 m	(10) 1884	(01) 1915	29
19	53607	KEF SIDI ABDELBASSET	40° 19 70	7° 05 70	620 m	(04) 1947	(04) 1954	6
20	53608	KEF AUBORE 1.	40° 23 00	7° 07 00	450 m	(07) 1951	(04) 1958	5
21	53610	KEF ERUEFED	40° 14 00	7° 10 00	517 m	(12) 1935	(08) 1937	1
22	53611	KEF SAINTE MADELEINE	40° 25 00	7° 15 00	975 m	(10) 1930	(07) 1948	12
23	53612	KEF HELIOPOLIS	40° 20 50	7° 05 00	455 m	(09) 1929	(01) 1958	27
24	53613	KEF HER	40° 19 30	7° 07 30	708 m	(12) 1961	(10) 1971	8

INVENTAIRE DES POSTES PLUVIOMETRIQUES RETENUES DANS LE SECTEUR DU K E F

N°	N° CODE	IDENTIFICATION	LATITUDE	LONGITUDE	ALT	OUVERTURE	FERMETURE	NOMBRE D'INCL
25	53614	KEF ENNAIMA	40 ^G 13 10	6 ^G 33 30	480 m	(03) 1936	(03) 1968	19
26	53615	KEF RAS EL OUED	40 ^G 16 00	7 ^G 10 00	524 m	(03) 1938	(05) 1943	4
27	53616	KEF SIDI SLAMA	40 ^G 10 00	5 ^A 33 00	480 m	(01) 1946	(11) 1946	0
28	53617	KEF SAINT MARIE	40 ^G 20 20	7 ^G 06 00	650 m	(03) 1929	(03) 1942	5
29	53618	KEF T.P.	40 ^G 20 10	7 ^G 09 00	674 m	(11) 1913	(03) 1934	6
30	53619	KEF C.M.A.	40 ^G 13 60	7 ^G 12 70	491 m	(02) 1966		17
31	53621	KEF EL AGAB	40 ^G 22 80	7 ^G 08 00	670 m	(01) 1952	(10) 1956	4
32	53622	KEF AURORE 2	40 ^G 23 00	7 ^G 07 00	450 m	(03) 1929	(05) 1952	3
33	53752	KANDIET DS ZELS	40 ^G 21 00	6 ^G 39 00	500 m	(1) 1952	(05) 1952	1
34	53963	LORBEUSS GARE	40 ^G 11 25	7 ^G 31 50	541 m	(01) 1928	(11) 1939	10
35	53964	LORBEUSS C.T.V.	40 ^G 11 00	7 ^G 32 00	554 m	(05) 1925		6
36	53965	LORBEUSS LES SALINES	40 ^G 05 00	7 ^G 29 00	550 m	(07) 1911	(04) 1931	13

INVENTAIRE DES POSTES PLUVIOMETRIQUES RETENUES DANS LE SECTEUR DU K E F

N°	N° CODE	IDENTIFICATION	LATITUDE	LONGITUDE	ALT	OUVERTURE	FERMETURE	NOMBRE D'AVIS
37	53907	LORBEUSS GANTHRA	40 ^G 11 00	7 ^G 27 00	570 m	(05) 1929	(11) 1931	0
38	54023	MABROUKA PAR LE SERS	40 ^G 08 00	7 ^G 43 00	-	(02) 1964	(03) 1964	0
39	54639	NEBEUR DELEGATION	40 ^G 32 00	7 ^G 14 00	509 m	(09) 1937		11
40	54990	OUED MELLEQUE K.13	40 ^G 12 70	6 ^G 85 00	324 m	(01) 1960		24
41	54991	OUED MELLEQUE	40 ^G 14 00	6 ^G 85 00	325 m	(05) 1923	(03) 1956	14
42	55055	OUED SOUANI E.P.	40 ^G 19 00	7 ^G 31 20	435 m	(03) 1983		0
43	55110	ORCHA P.F.	40 ^G 14 60	6 ^G 82 60	360 m	(01) 1983		0
44	55498	SAKIET SIDI YOUSSEF MINE	40 ^G 23 00	6 ^G 69 25	328 m	(01) 1914	(12) 1939	25
45	55500	SAKIET SIDI YOUSSEF VILLAGE	40 ^G 24 75	6 ^G 68 00	810 m	(08) 1950	(03) 1972	9
46	55501	SAKIET SIDI YOUSSEF DAMMOUS	40 ^G 17 15	6 ^G 76 25	500 m	(09) 1933	(02) 1941	7
47	55502	SAKIET SIDI YOUSSEF S.M.	40 ^G 24 85	6 ^G 68 50	803 m	(05) 1967		15
48	55503	SAKIET SIDI YOUSSEF	40 ^G 25 00	6 ^G 69 00	810 m	(10) 1888	(03) 1942	5

INVENTAIRE DES POSTES PLUVIOMETRIQUES RETENUES DANS LE SECTEUR DU K E F

N°	N° CODE	IDENTIFICATION	LATITUDE	LONGITUDE	ALT	OUVERTURE	FERMETURE	NOBRE D'ANNÉE
49	55504	SAKIET SIDI YOUSSEF Fore LURY	40° 25 92	6° 68 00	750 m	(10) 1930	(05) 1932	1
50	55505	SAKIET SIDI YOUSSEF FORET	40° 25 00	6° 63 50	803 m	(10) 1983		0
51	55562	SALINES 2	40° 09 00	7° 37 00	506 m	(03) 1936	(05) 1943	6
52	55564	SALINES GARE	40° 08 75	7° 36 30	506 m	(12) 1929	(09) 1971	27
53	55887	SERS AGRICOLE	40° 08 00	7° 49 10	501 m	(04) 1272		12
54	55888	SERS DELEGATION	40° 08 10	7° 43 40	501 m	(03) 1966		12
55	55889	SERS GARE	40° 08 10	7° 43 20	487 m	(09) 1927	(09) 1956	25
56	56466	SIDI HANSOUR HAUT	40° 22 20	7° 10 50	1084 m	(12) 1961	(05) 1975	4
57	56528	SIDI MTIR	40° 06 00	6° 05 19	507 m	(12) 1983		0
58	56579	SIDI RABEUH	40° 01 30	6° 55 31	543 m	(12) 1983		0
59	57643	TESSA SIDI MEDIUM	40° 34 50	7° 45 00	180 m	(07) 1970		10
60	57742	TOUIREF C.T.V.	40° 35 40	6° 03 00	471 m	(12) 1983		0

INVENTAIRE DES POSTES PLUVIOMETRIQUES RETENUES DANS LE SECTEUR DU K E F

N°	N° CODE	IDENTIFICATION	LATITUDE	LONGITUDE	ALT	OUVERTURE	FERMETURE	NOMBRE D'ANNÉES
61	58053	ZAFRAHE SIGNAL	40 ⁶ 25 00	7 ⁵ 16 00	278 m	(01) 1922	(12) 1924	2
62	58054	ZAFRAHE MINE KBOUCH	40 ⁶ 25 00	7 ⁵ 30 00	640 m	(07) 1925	(07) 1928	3
63	58059	ZAFRAHE BOUJRIDA	40 ⁵ 21 00	7 ⁵ 19 75	567 m	(07) 1928		22
64	58090	ZEDIDA U.C.P.	40 ⁶ 10 00	7 ⁵ 02 13	490 m	(09) 1979		3
65	58272	ZOUARINE GARE	40 ⁶ 02 55	7 ⁶ 29 70	571 m	(05) 1951		18

Sakiet Sidi youssef étoile (sakiet Sidi youssef 星.星.地 Sers gare auquel ont été ajoutées des données d'observations de sers agricole pour former Sers étoile (Sers 星.星.地).

Nous avons consigné dans les tableaux 1.1. certaines caractéristiques de ces postes, tel que le numéro de code mécanographique DRE, le nom du poste, les coordonnées exprimées en grades, l'altitude du poste donnée en mètres, le mois et l'année où le poste a été ouvert et s'il y a lieu ceux de sa fermeture.

Enfin, dans une dernière colonne, figure le nombre d'années complètes observées.

Le passage du programme de traitement du vecteur régional (VECREG) a permis de déterminer une période d'homogénéisation de 59 années (de 1925-26 à 1983-84), intéressant 14 postes du secteur du Kef.

Nous retiendrons pour le secteur du Kef

- une période homogénéisée de 59 années (1925-1983)
- 3 à 4 postes entre 1925 et 1927
- 6 à 10 postes entre 1928 et 1956
- 4 à 8 postes entre 1957 et 1983

COMPOSANTE DU VECTEUR DU KEF

Les valeurs des composantes Z_1 , fournies en page 3 du listing de sortie du programme VECREG sont données dans le tableau 2 ci après. ces valeurs caractérisent la pluviosité de la région et si l'on se réfère aux résultats obtenus pour ce secteur on peut dire que :

- l'année 1972-73 apparaît nettement comme l'année la plus humide de la période. On trouve ensuite comme années de bonne pluviosité par ordre décroissant : 1938-39 1969-70, et 1952-53.

TABLEAU 2 - VECTEUR DES INDICES ANNUELS DES PRECIPITATIONS SECTEUR DU KEF

ANNEE	Zi	ANNEE	Zi	ANNEE	Zi
1925-26	1.0640	1950-51	.7229	1975-76	1.0944
1926-27	.8592	1951-52	1.4020	1976-77	.8994
1927-28	1.2362	1952-53	1.4917	1977-78	.8104
1928-29	.7042	1953-54	1.1237	1978-79	.8047
1929-30	.107	1954-55	.7882	1979-80	1.0204
1930-31	1.0693	1955-56	1.1449	1980-81	.9263
1931-32	.9779	1956-57	.9231	1981-82	.9020
1932-33	1.1007	1957-58	1.0819	1982-83	.8427
1933-34	1.0555	1958-59	1.4287	1983-84	.8639
1934-35	1.2445	1959-60	1.0527		
1935-36	.8526	1960-61	.6058		
1936-37	.8384	1961-62	1.0295		
1937-38	.8712	1962-63	1.1293		
1938-39	1.5339	1963-64	1.2118		
1939-40	.8955	1964-65	.9412		
1940-41	1.0033	1965-66	.9541		
1941-42	1.0509	1966-67	.7841		
1942-43	.6492	1967-68	.9250		
1943-44	.7693	1968-69	.7324		
1944-45	.6261	1969-70	1.5267		
1945-46	.8642	1970-71	1.0556		
1946-47	.7722	1971-72	1.0983		
1947-48	.7282	1972-73	1.5914		
1948-49	1.2483	1973-74	.7100		
1949-50	.9900	1974-75	.8354		

Coefficient de corrélation moyen = 0,953

COMPARAISON STATISTIQUE ENTRE FICHIER, VERIFIE, CORRIGE, COMPLETE ET
FICHIER ETENDU

Tableau 3

Code Identification	D'après la période retenue dans fichier V.C.C				Extension sur une période de 59 ans (1925-1983)					
	Nbre d'Années moyennes	Pluie (mm)	Ecart Type (mm)	Coeff Var	Nbre d'années moyennes	Pluie (mm)	Ecart Type (mm)	Coeff Var	Coeff corré Z	Différence entre moy étendu et moy V.C.C en %
50276 AIN KERMA	28	460.5	114.1	0.248	59	456.5	108.5	0.238	0.946	- 0.88
50745 BAHRA HIR EL MERJA	37	542.2	129.5	0.239	59	553.0	126.3	0.228	0.945	1.95
51226 Ben Arar	45	411.4	103.9	0.253	59	439.1	106.3	0.242	0.957	6.31
51672 CITE DE HALLEGUE	36	470.3	118.4	0.252	59	462.5	110.0	0.238	0.930	- 1.69
51715 COOPERATIVE ETTAKADEM	17	390.1	115.5	0.296	59	398.5	97.1	0.244	0.948	2.11
53612 KEF HELIOPOLIS	42	414.2	102.0	0.246	59	417.4	99.3	0.238	0.934	0.77
53614 KEF ENNAIMA	21	308.0	91.8	0.298	59	304.0	75.2	0.247	0.968	- 1.32
53618 KEF T.P	55	541.2	120.7	0.223	59	547.1	124.4	0.227	0.931	1.10
53619 KEF C.M.A	17	418.0	97.7	0.234	59	435.7	104.3	0.239	0.957	4.06
54990 OUED HALLEGUE K.13	24	319.4	79.7	0.249	59	319.1	76.5	0.240	0.964	- 0.09
55498 SAKIET SIDI YOUSSEF (M.M)	25	515.1	116.5	0.226	59	507.9	111.0	0.219	0.987	- 1.42
55564 SALINES GARE	27	390.0	94.9	0.243	59	382.3	91.7	0.240	0.959	- 2.01
55889 SERS (M.M)	37	396.6	102.9	0.259	59	398.0	97.0	0.244	0.940	0.35
56272 ZOUARINE GARE	16	417.5	133.2	0.319	59	422.8	106.9	0.253	0.979	1.25

- L'année 1960-61 est l'année la plus sèche de la période. (rappelons qu'il en était de même pour les secteurs de Béja, Medjez el Bab et Mateur).

Nous avons ensuite rassemblé dans le tableau 3 les résultats synthétiques de l'extension, poste par poste, avec entre autres:

- La pluie moyenne sur la période observée accompagnée des valeurs de l'écart type et du coefficient de variation (correspondant à la moyenne divisée par l'écart-type ; m/s) et dans la 2ème partie du tableau les valeurs des moyennes, des écarts types et des coefficients de variation établis sur les échantillons hybrides présentés en annexe 2 (tableau 5 et 6). Nous avons également ajouté le coefficient de corrélation avec Z.

- Dans la dernière colonne l'écart relatif entre moyenne étendue et moyenne calculée d'après le fichier contrôlé corrigé et complété.

2. ETUDE STATISTIQUE DES PLUIES ANNUELLES

Nous analyserons ci dessous successivement

- le choix des échantillons (fichier vérifié contrôlé complété et fichier des valeurs étendues) à ajuster aux lois statistiques classiques.

- le choix de la loi à retenir pour chaque poste

- les résultats obtenus, accompagnés de commentaires relatifs aux valeurs exceptionnelles observées sur la période et de quelques représentations graphiques des ajustements à certains postes du secteur.

2.1 Choix des échantillons

Rappelons qu'il existe, entre les moyennes interannuelles obtenues avec le fichier VCC (Fichier vérifié, contrôlé, complété) et le fichier étendu une légère différence aussi bien pour les périodes courtes que pour les périodes longues allant de 1925 à 1983.-

ADJUSTEMENT STATISTIQUE DES PLUIES ANNUELLES (FICHER V.C.)

TABLEAU 1.0

CODE IDENTIFICATION	Nbre d'Années	Loi retenue	Proba r de tes	ANNÉES SÈCHES					MÉDIANE					ANNÉES HUMIDES				
				100	50	20	10	5	2 ans	5	10	20	50	100	K3			
50276 AHI KEMA	28	GALTON	0.762	245	265	296	325	365	450	550	609	667	727	773	1.7			
50745 BAHARA	37	FUITES	0.824	279	305	346	384	433	535	647	710	764	828	872	1.85			
51226 DEN ARAH	45	GALTON	0.030	229	244	269	294	326	399	489	544	594	656	700	1.85			
51672 CITE DE MELLEQUE	36	GALTON	0.881	289	301	321	342	372.0	447	554	627	699	793	865	1.63			
51715 COOP ETTA-ADEI	17	GALTON	0.441	243	251	265	280	303	364	460	529	600	697	775	1.89			
53612 KEF HELIOPOLIS	22	GUMBEL	0.784	249	262	282	303	331	396	484	542	598	670	724	1.53			
53614 KEF ENMAINA	21	LOG. GA. MA	0.724	150	162	182	202	229	293	378	434	486	553	604	2.15			
53610 KEF T.P	55	LOG. GAMMA	0.995	323	341	371	400	439	526	634	701	762	837	893	1.75			
53619 KEF C.N.A	17	GUMBEL	0.550	276	286	304	322	345	401	476	525	573	635	681	1.63			
54990 OUED MELLEQUE K 13	24	FUITES	0.276	158	174	199	222	252	315	384	423	457	495	524	1.91			
55498 SAKIET SIDI YOUSSEF	25	LOG. GAMMA	0.550	302	320	349	377	415	500	606	672	732	808	863	1.78			
55564 SALINES GARE	27	PEARSON 3	0.774	204	221	249	275	309	382	466	515	557	607	642	1.67			
55889 SERS (N.W)	37	FUITES	0.697	187	207	239	269	308	390	481	533	577	629	666	1.98			
56272 ZOUARINE GARE	16	GUMBEL	0.577	214	229	255	280	314	395	503	575	643	732	799	2.05			

AJUSTEMENT STATISTIQUE DES PLUIES ANNUELLES (F. ETENDU)

TABLEAU 4.1

CODE IDENTIFICATION	Nbre d'Années	Loi retenue	Proba F. de tes	ANNÉES SECHES					MÉDIANS					ANNÉES HUMIDES					K3
				100	50	20	10	5	2 ans	5	10	20	50	100					
									444										
50276 AIN KERMA	59	GALTON	0.777	257	274	302	329	365	444	501	600	653	718	766	1.62				
50745 BAHARA	59	LOG. GAMMA	0.923	327	346	377	407	447	537	650	719	782	862	920	1.77				
51226 BEN ARAR	59	GALTON	0.299	247	263	290	316	350	427	520	577	629	692	738	1.83				
51672 CITE DE MELLEUE	59	GUMBEL	0.875	232	296	319	341	372	444	541	605	656	746	806	1.77				
51715 COOP ETTAKADEM	59	GUMBEL	0.897	235	248	269	289	317	382	470	529	565	657	711	1.23				
52612 KEF HELIOPOLIS	59	GUMBEL	0.790	255	267	288	308	336	400	488	546	601	673	727	1.77				
5361A KEF ENNAIMA	59	GALTON	0.296	167	179	197	216	240	295	362	404	441	487	521	1.37				
5351B KEF T.P	59	LOG. GAMMA	0.518	322	340	371	401	441	531	644	713	777	856	914	1.78				
53619 KEF C.M.A	59	LOG. GAMMA	0.988	249	264	289	314	347	422	516	575	629	697	747	1.23				
5499Q OUID MELLEUE K 13F	59	GALTON	0.704	178	190	209	228	254	310	379	422	460	507	541	1.65				
5549B SAKJET SIDI YOUSSEF	59	LOG GAMMA	0.821	307	324	352	379	414	495	593	654	709	778	828	1.73				
55564 SALINES GARE	59	GUMBEL	0.814	228	240	260	279	305	367	450	504	557	625	676	1.51				
5569 SERS (A.K)	59	LOG. GAMMA	0.951	225	239	262	285	316	385	473	527	578	641	688	1.11				
5572 ZOUARINE GARE	59	LOG. GAMMA	0.970	235	250	275	299	332	408	504	565	620	691	743	1.65				

Pour les stations de courte durée d'observation, nous pensons
Approcher de beaucoup plus près de la variation interannuelle en étendant
l'échantillon avec les valeurs de Z_i du vecteur des indices annuels
de précipitation dans le secteur étudié, le calcul étant le suivant :

$$\text{Pluie de l'année non observée } i = \text{Pluie moyenne étendue} \times Z_i$$

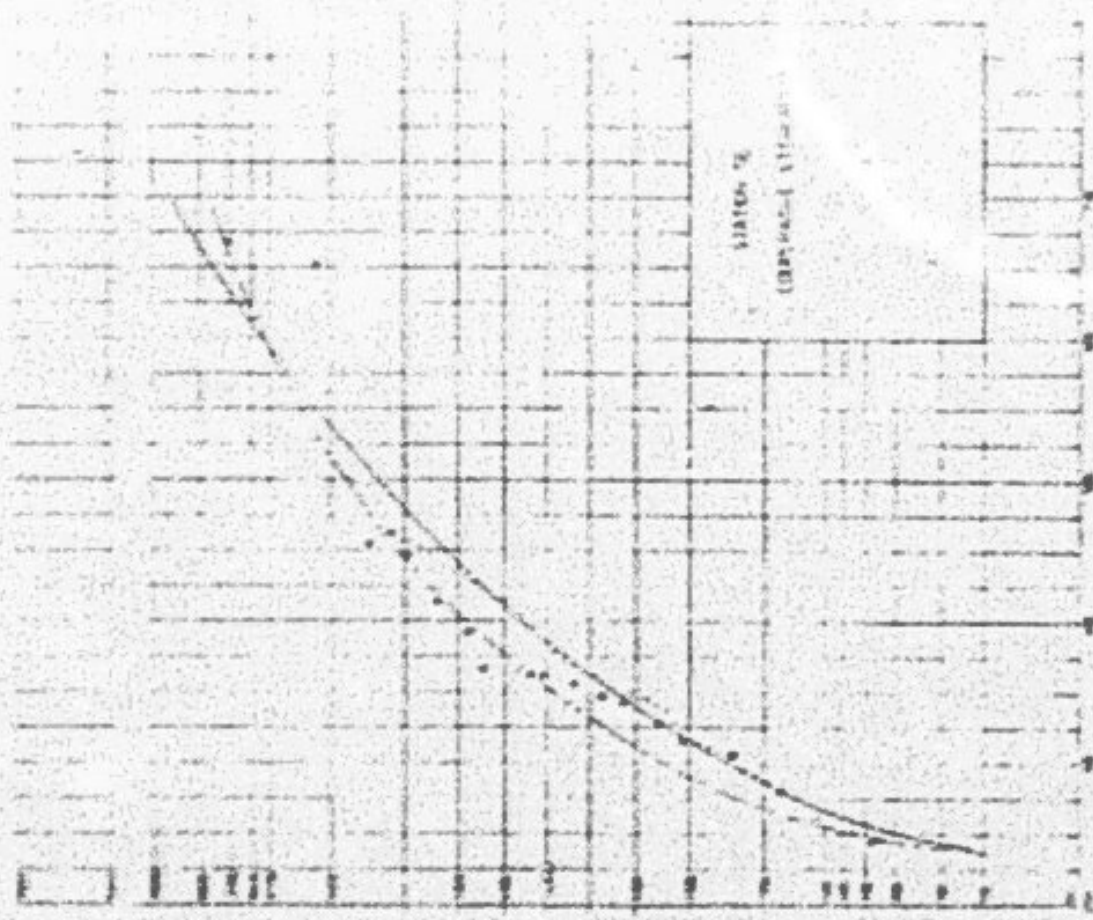
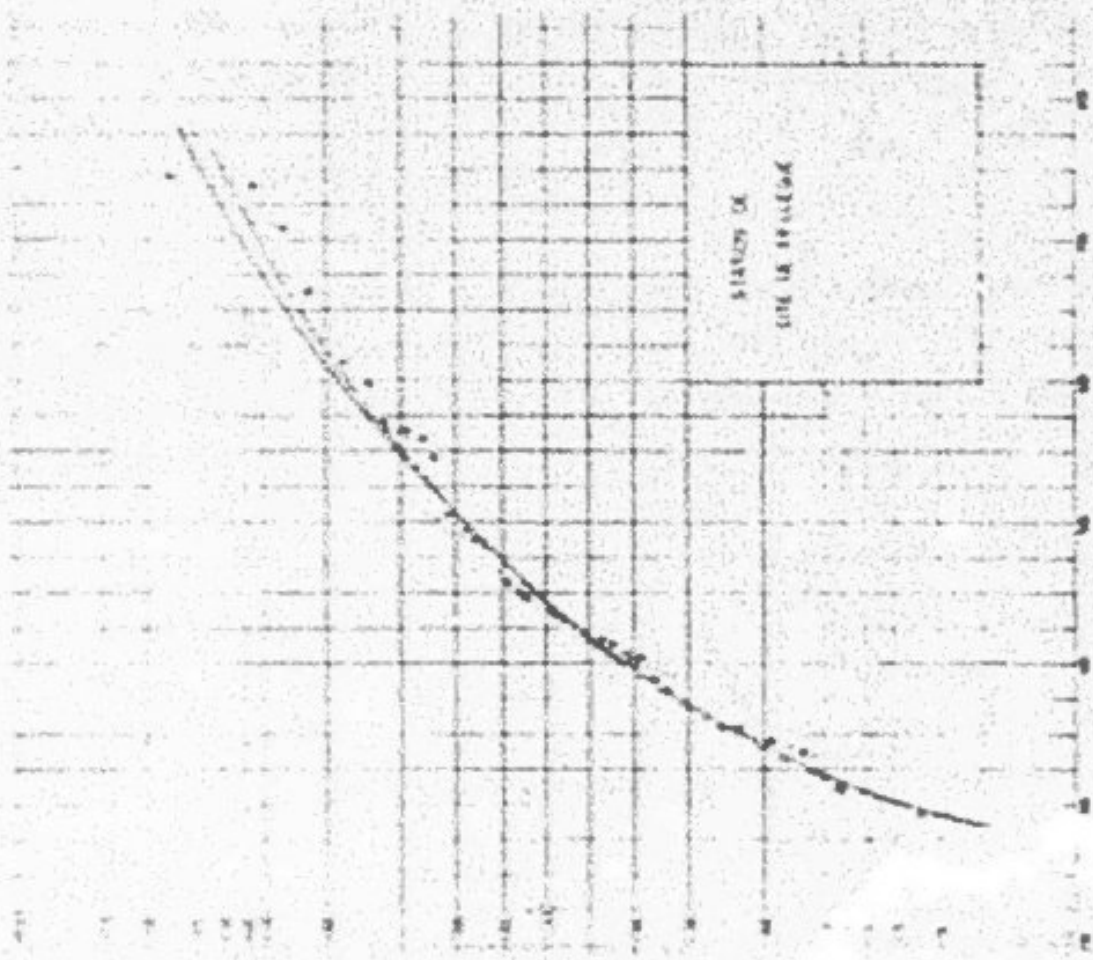
2.2. Choix des lois

Dans un premier temps les échantillons de pluie annuelle du Fichier
V.C.C. puis ceux du fichier étendu, ont été analysés par le programme Dix
lois (10 lois) écrit spécialement pour la recherche de la meilleure loi
s'ajustant aux échantillons parmi dix lois classiques en pluviométrie

- Gauss ou loi normale
- Gumbel ou loi doublement exponentielle
- Galton ou loi gaussienne logarithmique
- Pearson 3 ou loi Gamma incomplète en x
- Pearson 5 ou loi Gamma incomplète en $1/x$
- Goodrich ou loi exponentielle généralisée en (x^a)
- Frechet ou loi " " " " en $(1/x)^a$
- le log Gamma de première espèce
- loi des fuites
de polya

Les valeurs remarquables (décennales, cinquantiennes....)
calculées avec chacune des lois, mais aussi deux paramètres calculés dans le
programme (Y. Brunet-Moret 1978), permettent de choisir la meilleure formu-
lation mathématique s'appliquant à l'échantillon :

- La valeur du test dit χ^2 TEST 3, non reproduite dans ce rapport
- La probabilité au dépassement F de la distribution du test reproduite
dans le tableau 4. et 4.1.



0 Valeurs observées
• Valeurs estimées

trée un coefficient de corrélation classique cette valeur est d'autant plus forte que la loi s'ajuste mieux à l'échantillon.

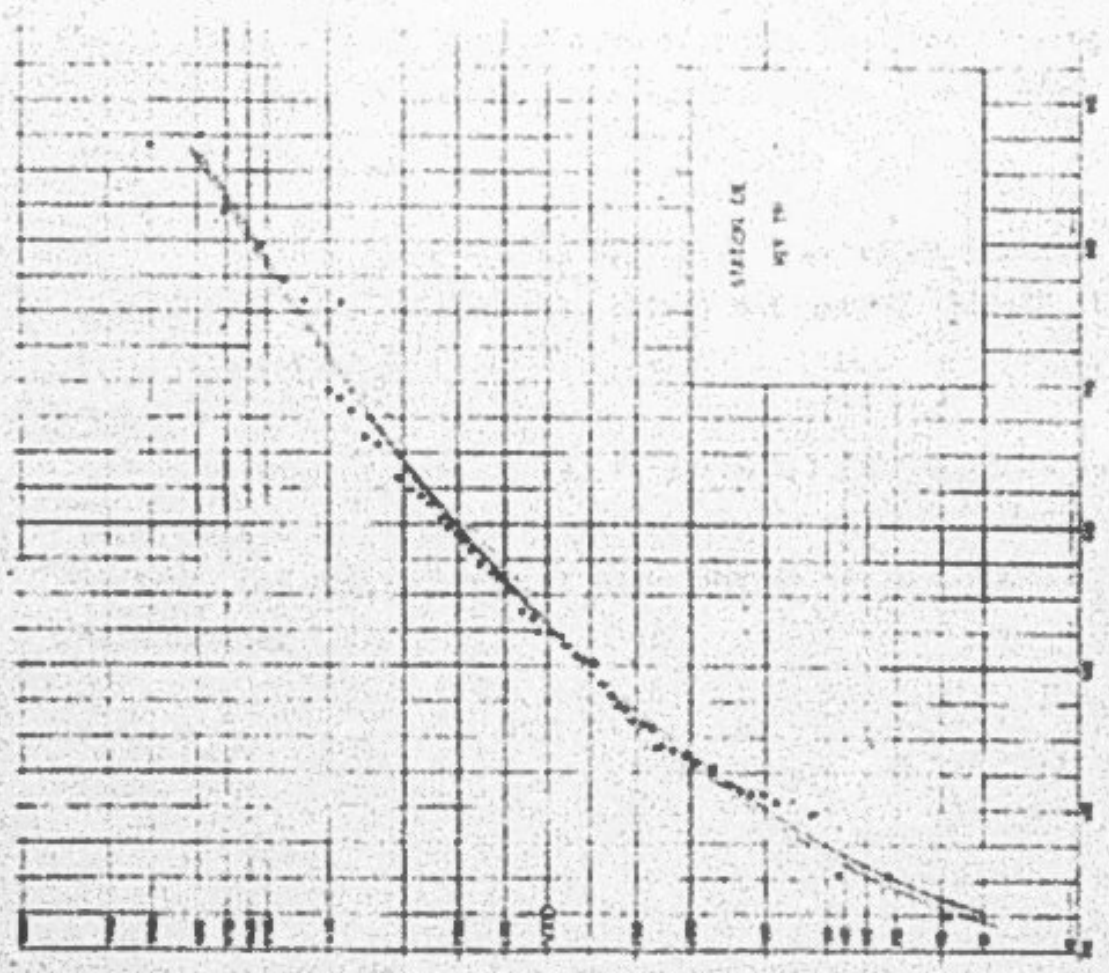
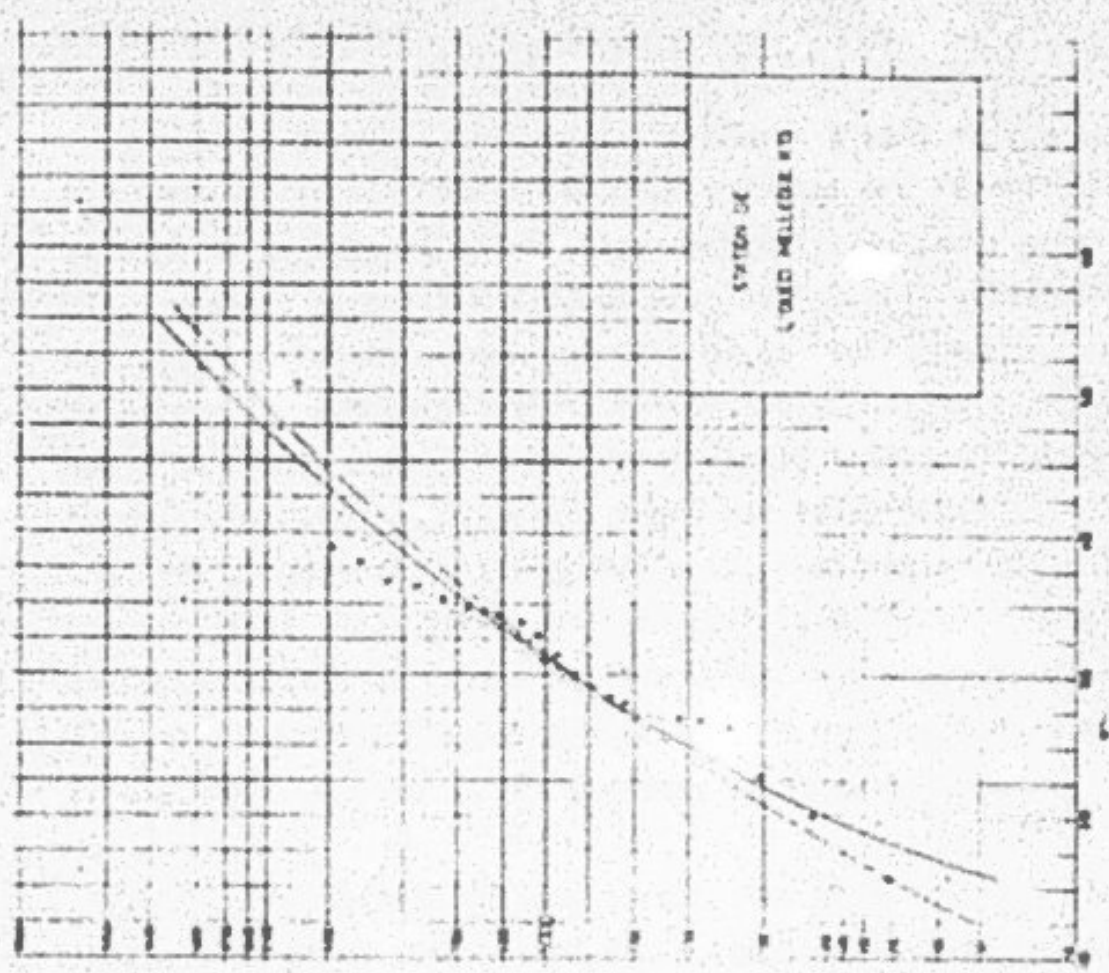
2.3. Résultat des ajustements

Les résultats des ajustements statistiques des pluies annuelles fournies dans le tableau 4 et 4.1. pour les 14 postes retenus dans le secteur permettent de constater que les lois ajustées se répartissent de la façon suivante :

- 4 postes sur 14 postes pour la loi de Galton
- 3 " " " de log gamma
- 3 " " " de Gumbel
- 3 " " " des fuites
- 1 poste sur 14 postes pour la loi de Pearson 3

Dans le 1er tableau on a porté l'ajustement de l'échantillon du fichier, complété et corrigé avec rappel du nombre d'années disponibles le 2ème 4.1. porte l'ajustement de l'échantillon étendu avec les valeurs du vecteur des indices pluviométrique du secteur (avec rappel du nombre d'années sur lequel porte l'extension).

Le choix de la loi retenue correspond dans la majorité des cas à la probabilité maximale au dépassement de la distribution - F - du test fournie dans la colonne 4 des tableaux 4.0 et 4.1. on remarque que les changements de lois entre les échantillons de V.C.C. et étendu sont relativement fréquents (9 sur 14).



o Valeurs observées
- Valeurs étendues

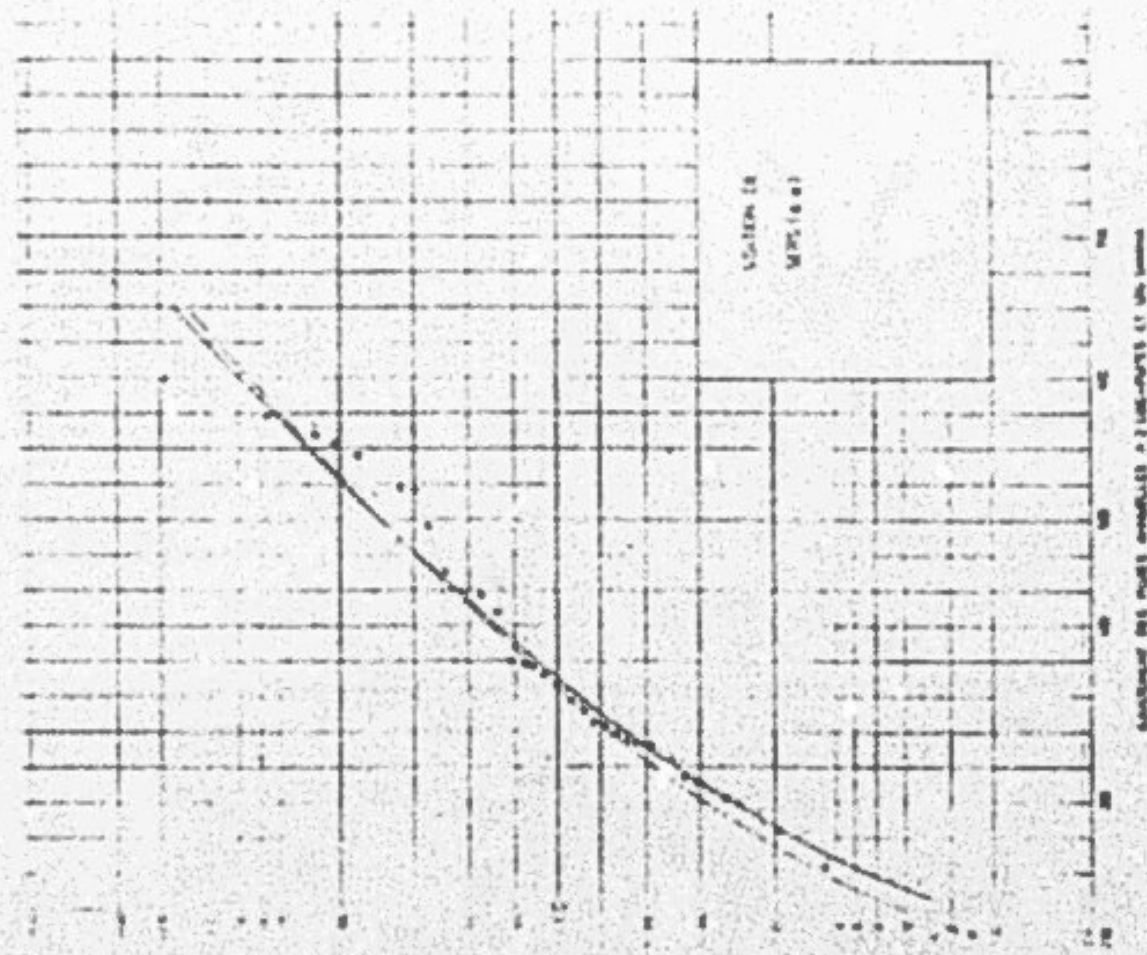
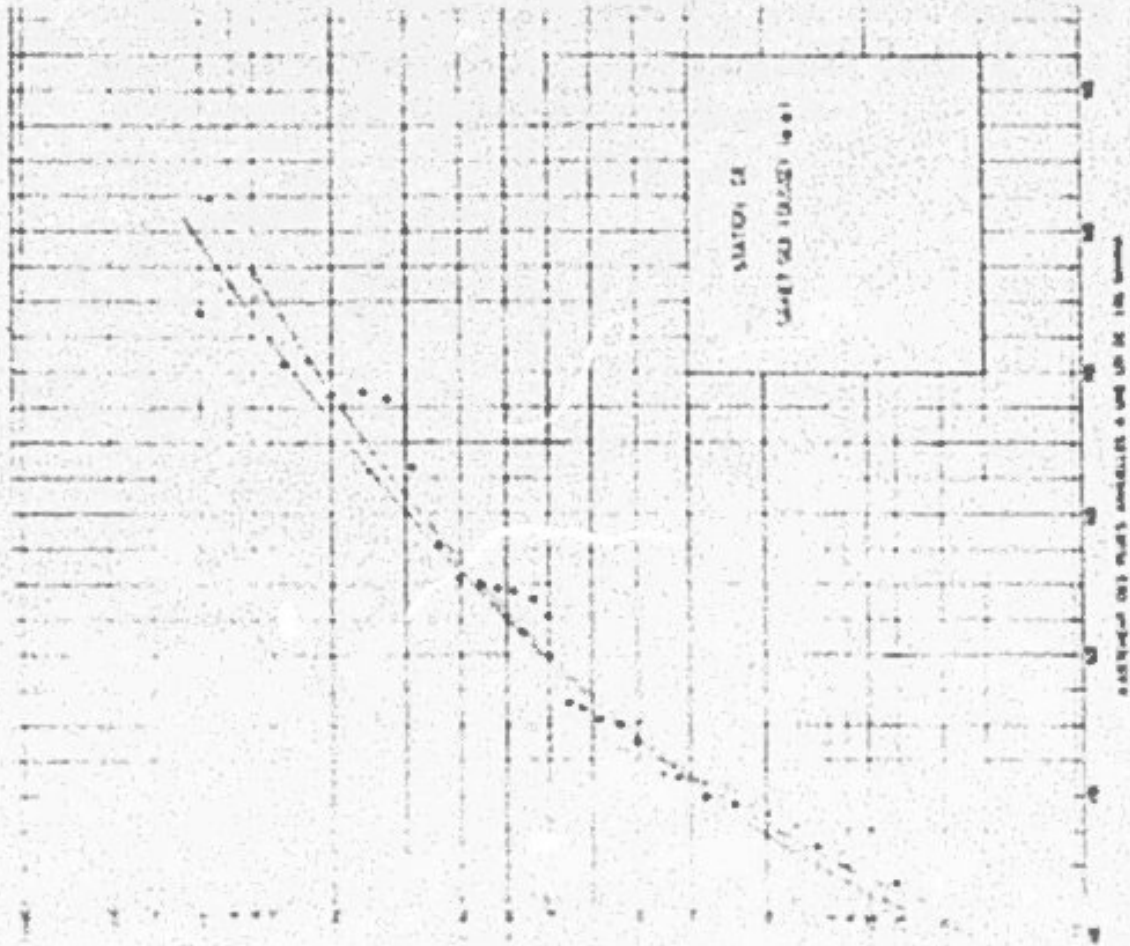
De toute façon dans les cas de changement recensés on a pris garde que les paramètres des lois (échelle, forme, position) ne soient pas profondément modifiés.

La dernière colonne des tableaux 4 et 4.1 donne la valeur du rapport K_3 qui caractérise l'irrégularité interannuelle des pluies. Bien que les valeurs de ce rapport soient légèrement altérées par l'extension des données, elles restent significatives, on peut voir que la variabilité interannuelle entre les postes du secteur va de 1.63 (à Kef C.M.A) à 2.15 (à Kef Ennaïma). La moyenne de ces coefficients est de 1.87 ; Ces valeurs laissent à penser que l'on a des années sèches relativement fréquemment sévères et des années humides abondantes. Nous avons tracé sur les graphiques 4.1. à 4.6 quelques uns des ajustements (cité de Mellègue, coopérative ETTAKADEM, Kef T.P. Oued Mellègue K13, Sakiet Sidi Youssef (M.M) et sers (M.M)). Sur ce secteur on constate déjà au niveau de la moyenne interannuelle étendue une variation allant de Kef Ennaïma (moyenne = 304.0mm) à Bahara Hinchir el Merja (553.0mm). La moyenne des moyennes étant de 431.7mm.

On constate que les valeurs les plus faibles, observées sont les années 1960-61 (0,6058), 1944-45 (0,6261) et 1942-43 (0,6492), les valeurs entre parenthèses sont les indices annuels de pluviosité. Selon les postes, les récurrences de l'année 1960-61 varient de la centennale sèche à la cinquantennale sèche. Les valeurs extrêmes les plus faibles étant observées en 1960-61 pour (5 des 14 postes), en 1944-45 pour 7 d'entre eux, 1942-43 pour 2 autres.

En ce qui concerne les valeurs extrêmes humides, l'année record semble être 1972-73 (1,5914), suivie des années 1938-39 (1,5339) 1969-70 (1,5261) et 1952-53 (1,4917)

Pour l'année 72-73, le poste KEF CMA présente une valeur supérieure à la centennale, par contre la majorité des autres postes du secteur, ont des récurrences comprises entre la cinquantennale et la vicennale humide.



o : Valeurs observées
.: Valeurs étendues

4. EVOLUTION DE LA PLUVIOSITE SUR LA PERIODE 1925-1983

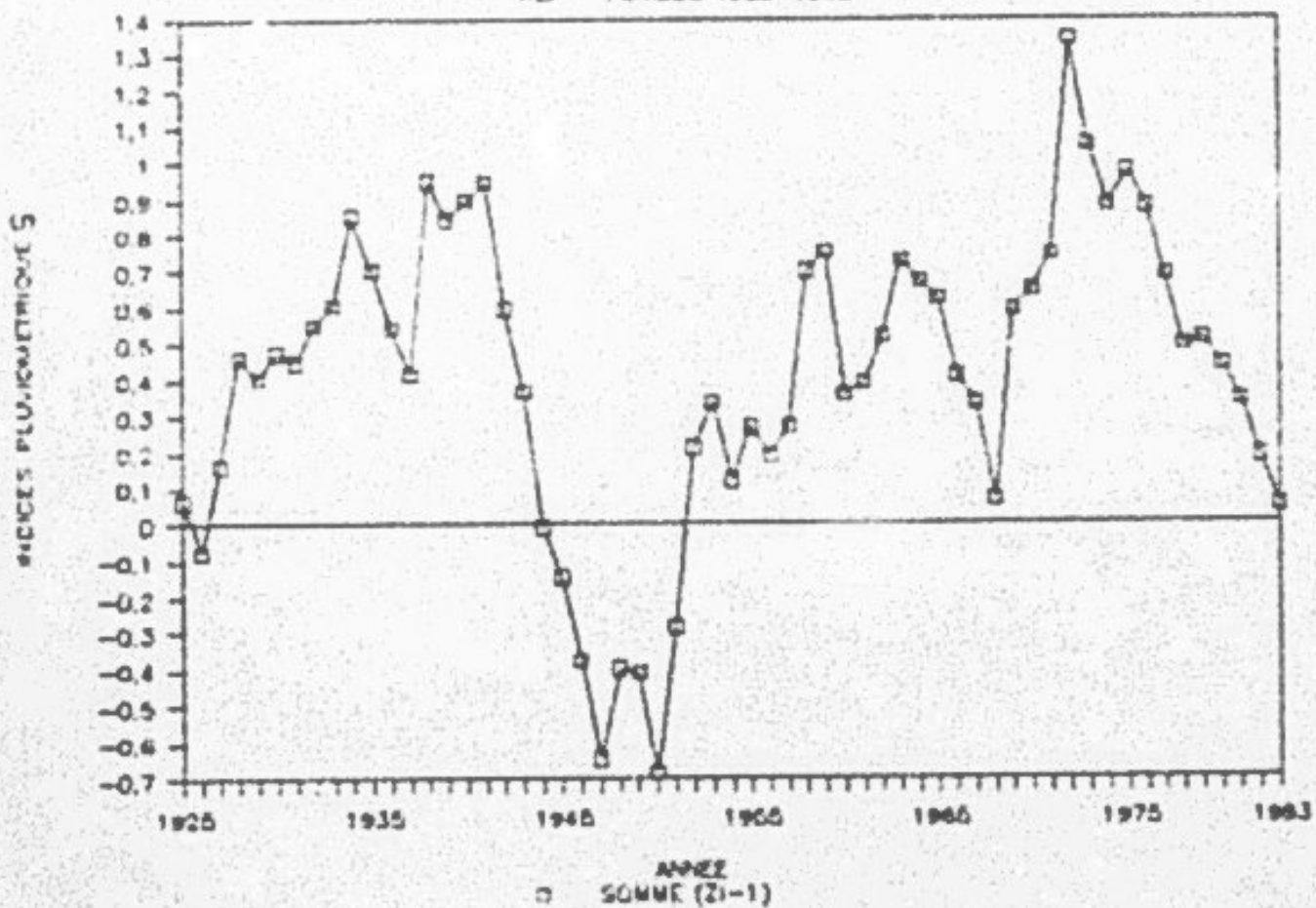
Pour le vecteur étendu Z , nous avons établi la suite des écarts des indices annuels Z_i à la moyenne, soit $e_i = Z_i - \bar{z}$, puis celle des cumuls chronologiques des écarts à savoir

$$\sum_{n=0}^{n=1} (Z_i - \bar{z})$$

Le report graphique est donnée sur la figure ci-dessous.

VARIATION DE LA PLUVIOSITE ANNUELLE

KEF - PERIODE 1925-1983



En examinant la figure ci-dessus, il apparaît que la période retenue pour l'étude, recouvre 4 phases assez bien individualisées

de 1925-26 à 1941-42 : une phase excédentaire avec présence d'années sèches (1935-36, 1936-37, et 1937-38)

La tendance moyenne est de 1,052.

de 1942-43 à 1950-51 une phase de 9 ans de pluviosité très déficitaire (moyenne 0,82) on note la présence d'une seule année humide (1948-49)

de 1951-52 à 1972-73 une phase de pluviosité à tendance excédentaire de moyenne (1,1)

on note que les années 1960-61, 1964-65, 1965-66, 1966-67, 1967-68 et 1968-69 ont une pluviosité à tendance déficitaire de moyenne (0,82).

de 1973-74 à 1983-84 une phase de 11 ans, déficitaire de moyenne (0,82)

B I B L I O G R A P H I E

- HIEZ (G) - 1977 - " L'homogénéité des séries pluviométriques " Cahiers ORSTOM, sér. Hydrologie, Vol. XIV, n°2
- BRUNET-MORET (Y) - 1979 - "Homogénéisation des précipitations". Cahiers ORSTOM, sér. hydrologie, vol. XIV, n°3-4, pp. 147-170.
- BRUNET-MORET (Y) - 1979 - " Recherche d'un test d'ajustement ". Cahiers ORSTOM, série Hydrologie, Volume XV, n°3, pp. 261-280.
- L'HOTE (Y) - 1982 - Les ressources en eau de la Guadeloupe. Chapitre II-III, (Pluviométrie), ORSTOM.
- LAFFORGUE (A) - 1983 - Homogénéisation et extension des données pluviométriques du Centre de la Tunisie. DRE, multig., 61 p., Tunis.
- MAMI (A)
- CAMUS (H) - 1985 - Etude pluviométrique des bassins versants des oueds Zeroud et Merguellil. DRE, multig., 82 p., Tunis.
- L'HOTE (Y) - 1985 - "Contrôle de la qualité et de l'homogénéité des données pluviométriques par la méthode du vecteur des indices annuels de précipitation." In E.T.H/I.A.H.S/W.M.O Workshop on the correction of precipitation measurements - Zurich, 1-3 avril 1985 .
- CAMUS (H) - 1986 - Homogénéisation et extension des données pluviométriques de la Tunisie du Nord. - secteur de BIZERTE - DRE, multig., 67 p., Tunis.
- ABIDI (B)
- CAMUS (H) - 1986 - Homogénéisation et extension des données pluviométriques de la Tunisie du Nord. - secteur de RAS JEBEL - DRE, multig., 40 p., Tunis.
- ABIDI (B)
- BENZARTI (Z) - 1986 - Homogénéisation et extension des données pluviométriques de la Tunisie du Nord . - secteur de TABARKA - DRE/ORSTOM, multig., 68 p., Tunis.
- CAMUS (H)
- L'HOTE (Y)

- CAMUS (H) - 1987 - Homogénéisation et extension des données pluviométriques de la Tunisie du Nord.
- Secteur de SEJNANE - DRE, multig...76p...
Tunis.
- CAMUS (H) - 1987 - Homogénéisation et extension des données pluviométriques de la Tunisie du Nord.
BENZARTI (Z) - Secteur de BEJA - DRE, multig..104p..
ABIDI (B) Tunis
- CAMUS (H) - 1987 - Homogénéisation et extension des données pluviométriques de la Tunisie du Nord
BENZARTI (Z) - Secteur de MEDJEZ EL BAB - DRE , multig...
BOUGHRARA (L) 94 p...Tunis.
- CAMUS (H) - 1988 - Homogénéisation et extension des données pluviométriques de la Tunisie du Nord.
ABIDI (B) 3 - Secteur de SIDI THABET
16 - Secteur de TUNIS - DRE, multig...
169 p ..Tunis.
- CAMUS (H) - 1989 - Homogénéisation et extension des données pluviométriques de la Tunisie du Nord
ABIDI (B) 15 - secteur de GROMBALIA - DGRE, multig
110p. Tunis.

ANNEXE 1

Liste des modifications apportées au fichier V.C.C

50253 Ain GUETTAR (Sers)

- Poste éliminé en raison d'une série d'observation trop courte (2ans).

50276 Ain KERMA 1

- Assez bonne station, malgré quelques anomalies
- reconstitution de l'année 1945

50277 Ain KERMA 2

- En raison de sa proximité avec Ain Kerma 1, ce poste n'est pas pris en compte dans notre étude.

50745 BAHARA HINCHIR EL MERJA

- Assez bonne station .
- reconstitution de l'année 1935
- multiplication par 1,080 de 1925 à 1929.
- " " 1,100 de 1944 à 1952.

51226 BEN ARAR

- bonne station bon coefficient de corrélation 0,957 .
- multiplication par 1,050 de 1929 à 1933 .
- " " 1,120 de 1966 à 1974 .
- élimination des années 1983 , 1969, 1970.

51566 CHARENE

éliminé par le vecteur en raison de sa courte série d'observation

51072 CITE DE MELLEQUE

Assez bonne station, coefficient de variation 0,930.
aucune correction

51715 COOPERATIVE ETTAKADEM

- Assez bonne station coefficient de corrélation 0,948
- Pas de correction

52539 EL MAIZA PAR LE SERS

- Nombre d'années d'observations insuffisant, poste éliminé par le vecteur

52603 Fath Tessa (U.C.P)

- le poste a été conservé au début, mais on s'est aperçu que ses relevés sont erronés ce qui nous a obligé à l'éliminer.

53604 KEF 3

- série très courte, éliminée par le vecteur.

53605 KEF BIRH

- éliminé par le vecteur en raison du nombre d'années insuffisant.

53606 KEF HOPITAL

- Station très ancienne datant de 1885-1915 présentant une série d'observations de 28 ans ; mais elle ne peut être prise en compte par le vecteur.

53607 KEF SIDI ABDELBASSET 1

- Poste présentant une série très courte, éliminé par le vecteur.

53608 KEF AUBRE 1

- Nombre d'années insuffisant, éliminé par le vecteur

53610 KEF ENNEFED

- Série très courte, éliminée par le vecteur .

53611 KEF SAINT MADELENE

- nombre d'année insuffisant, éliminé par le vecteur .

53612 KEF HELIOPOLIS

- assez bonne station, coefficient de corrélation = 0,938
- élimination des années 1957 à 1983, en raison des grandes lacunes et des données de mauvaise qualité.

53613 KEF H.E.P

- série d'observation insuffisante, n'est pas prise en compte par le vecteur.

53614 KEF ENNAIMA

- bonne station, malgré quelques anomalies, coefficient de corrélation 0,968.
- multiplication par 0,850 de 1950 à 1951 et de 1954 à 1956
- " " " 1,273 de 1952 à 1953 .

53615 KEF RAS EL OUED

- poste éliminé par le vecteur, à cause de sa courte série d'observation .

53617 KEF SAINT MARIE

- série d'observation insuffisante éliminée.

53618 KEF T.P

- Ce poste à été conservé, mais présente quelques anomalies dues à des déplacements.
- multiplication par 0,12 1948
- " " 1,180 de 1965 à 1969.
- coefficient de corrélation assez bon 0,931.

53619 KEF C.M.A

- Bonne station, avec coefficient de corrélation 0,957.
- Reconstitution de l'année 1977

53621 KEF EL AGAB

- éliminé par le vecteur à cause de sa courte série.

53622 KEF AUBRE 2

- série d'observation très courte, éliminée.

53752 KOUJET DJ ZELS

- Nombre d'années insuffisant, éliminé par le vecteur.

53963 LORBEUS GARE 53964 LORBEUS C.T.V 53965 LORBEUS les salines

- Nous avons essayé de constituer une station fictive à partir des données de 3 postes. Les résultats étant très mauvais nous avons éliminé ces stations.

53969 NEBEUR DELEGATION

- courte série d'observations, éliminée par le vecteur.

54983 GNEU NELLEQUE K 13

- bonne station, coefficient de corrélation = 0,964.
- multiplication par 0,900 de 1976 à 1983

54991 OUED MELLEGUE

- Nombre d'année d'observation insuffisant, n'a pas été pris en compte par le vecteur.

55498 SAKIET SIDI YOUSSEF (* - *)

- Cette station rassemble les données de 2 postes :
Sakiet sidi youssef mine et sakiet sidi youssef village.
ceci permet d'avoir une série de 28 années, prises en compte par le vecteur, on obtiendra un très bon coefficient de corrélation de 0,987.
- multiplication par 1,120 de 1934 à 1938
- " " 0,900 de 1964 à 1966
- " " 1,120 de 1967 à 1970

55500 SAKIET SIDI YOUSSEF VILLAGE

- A constitué avec sakiet sidi youssef mine, une station fictive de 28 ans, prise en compte par le vecteur.

55501 SAKIET SIDI YOUSSEF DAMOUS

- Poste éliminé par le vecteur à cause de sa courte série d'observations.

55502 SAKIET SIDI YOUSSEF S.M

- le poste n'est pas pris en compte par le vecteur, en raison du nombre d'années d'observation insuffisant.

55503 SAKIET SIDI YOUSSEF

- série très courte, n'est pas prise en compte par le vecteur

55504 SAKIET SIDI YOUSSEF FERME LURY

- nombre d'année insuffisant, poste éliminé par le vecteur.

55562 SALINES 2

- le poste n'est pas conservé par le vecteur.

55564 SALINES GARE

- bonne station avec un coefficient de corrélation de : 0,959.
- Reconstitution des années 1931, 1934 et 1937.
- élimination des années 1969 et 1970 (Données erronées).
- multiplication par 0,900 de 1931 à 1936
- " " 1,120 de 1950 à 1955

55887 SERS AGRICOLE

- présentant avec sers gare une station fictive de 37 années d'observations.

55888 SERS DELEGATION

- Associée avec sers gare pour faire une station fictive mais elle a présenté plusieurs anomalies est éliminée au profit de la station fictive Sers (* *).

55889 SERS (* *)

- Ce poste est constitué des observations de sers agricole et sers gare, pour former une série pluviométrique de 37 ans.
- Assez bonne station avec coefficient de corrélation 0,940.
- multiplication par 1,80 de 1937 à 1947
- " " 0,850 de 1973 à 1976
- 1952 éliminée et reconstituée

56466 SIDI MAHSOUR HAUT

- poste possédant une série d'observation trop courte éliminé par le vecteur.

56824 SLATA

- nombre d'années d'observations insuffisant n'est pas pris en compte par le vecteur.

58054 ZAFRANE MINE

- série d'observation très courte cause de son absence en stations conservées.

58059 ZAFRANE BOUJRIDA

- ce poste a été pris en compte par le vecteur mais en raison des nombreuses anomalies a été éliminé.

58090 ZEBIDA U.C.P

- série d'observation très courte, éliminée par le vecteur.

58272 ZOUARINE GARE

- très bonne station, avec coefficient de corrélation de 0,979.
Reconstitution de 1979 et 1981.

A N N E X E 2

- 1 - FICHER PLUVIOMETRIQUE ANNUEL VERIFIE, CONTROLE, COMPLETE.
- 2 - FICHER PLUVIOMETRIQUE ANNUEL ETENDU

CONVENTIONS :

xxxx	Total observé et contrôlé par le vecteur
xxxx #	Total observé et corrigé après contrôle
xxxx *	Total non observé et obtenu par extension
(xxxx) *	Total correspondant à une année observée mais éliminée après contrôle et reconstituée par extension

1- FICHER PLATIMETRIQUE WHEEL VERIFIE CONTROL COMPLETE

WHEEL	50276	50745	51226	51672	51715	53612	53614	53616	53619	54960	55410	55504	55604	56212
1925		546,8						536,8			549,8			
1926		451,7						461,2			431,2			
1927		521,1						618,2			630,3		528,1	
1928	625,3	664,9	547,0					765,7			619,2		447,3	
1929	526,6	426,2	582,5			427,6		527,7			527,9		377,2	
1930	512,7	578,7	409,2			436,4		522,1			512,6	374,0	441,9	
1931	455,5	609,4	416,3			389,8		544,2			464,0	787,0		
1932	531,6	509,0	426,8			478,9		556,5			542,5	495,0	446,3	
1933	507,9	639,2	403,3			446,9		603,0			545,7	460,0	388,7	
1934	552,3	648,2	610,8			466,0		691,1			555,7	359,3	554,4	
1935	355,0	614,6	384,9			372,7		506,7			379,2	345,0	215,5	
1936	391,0	541,6	377,2			285,2	259,2	442,9			366,8	355,2	337,6	
1937	432,7	478,6	404,1				248,1	464,2			381,1	266,5	251,5	
1938	645,9	867,5	712,3				455,2	758,4			675,3	614,3	558,7	
1939	424,4	526,8	466,6				273,5	524,6				292,5	188,1	
1940	375,3	498,1	479,1					618,1				411,1	352,0	
1941	519,4	582,5	456,9				323,0	573,3				393,8	228,5	
1942		361,1	313,2				175,5	353,6						
1943	302,6	445,2	368,0			327,7	202,0	471,1						
1944	247,4	237,2	235,9			346,3	136,5	411,4					210,4	
1945	540,2	451,0	364,6			362,2	253,2	441,6				346,1	316,2	
1946	358,1	365,2	364,1			311,8	275,1	410,7				261,3		
1947	398,2	354,3	326,6			330,1	207,6	413,2				258,4	205,1	
1948	522,3	596,8	512,4	480,3		622,1	426,1	568,7				478,0	521,4	
1949	502,1	550,6	374,2	417,7		371,0	274,5	487,8				420,0	466,1	
1950	366,3	382,7	329,7	289,4		286,5	245,8	395,9			412,2	267,4	280,3	
1951	663,9	652,0	620,8	737,1		579,6	500,5				702,2	468,1	524,4	
1952	712,1	687,2	707,0	666,8		643,0	361,2				743,7		470,3	
1953	535,6	636,4	423,6	615,1		454,0	260,2					366,6	446,1	
1954	323,3	467,2	348,3	371,8		322,5	299,3	564,2			383,9	270,3	311,2	
1955	445,0	660,6	507,5	597,7		519,0	407,6	615,9				257,0	423,8	
1956	452,3	510,1	403,3	391,3		431,0	347,9	425,9						
1957		552,9		569,6				525,2				435,5		
1958		837,1		561,0				796,9				583,4		
1959		533,9		437,8				636,9				433,3		
1960		365,3	219,2	348,7						159,3		244,5		
1961				450,1				661,0		332,0		341,3		
1962		691,7	407,1	541,1				593,3		350,8				
1963			473,7	565,3				667,3		265,8				
1964			365,6	430,5	360,6			582,3		278,1	531,6			
1965			365,2	439,9		281,4		544,6		271,5	542,0			
1966			278,7	346,1	363,5			323,4		267,1	450,7			
1967			398,7	465,7				434,9	329,8	279,3	414,1			
1968			253,6	359,4	314,2			352,2	317,3	226,7	335,8			236,6
1969			619,8	711,3	654,0			656,5	556,5	506,8	677,6	622,2		725,2
1970			471,1	448,9	391,4			536,5	489,1	336,8	466,1	313,5		482,2
1971				489,6	448,8			550,2	461,7	382,3				477,3
1972				743,8	667,8			318,0	709,2	517,0			599,9	671,1
1973				253,8				403,2	305,8	204,5			365,9	267,7
1974			316,0	418,9	246,2			472,0	334,2	261,6			391,9	369,2
1975				507,4	415,6			556,2	451,5	317,1			542,7	472,2
1976			391,2	411,6	326,4			460,1	412,1	364,2			399,0	387,0
1977			251,5	386,5	344,3			428,6	445,7	339,0			277,4	304,4
1978			387,3	342,3	276,4			449,7	352,4	300,2			343,4	358,5
1979			438,8	483,2	453,8			537,8	467,4	347,5			259,8	314,3
1980			451,4	403,3	368,2			515,8	384,4	329,4			372,4	372,3
1981			421,2	456,7	306,8			514,1	387,3	316,5			341,1	246,3
1982			354,0	351,6	354,1			433,4	374,3	294,2			382,1	347,0
1983			290,4	433,9	341,3			478,3	380,8	265,1			297,7	345,2

2- FIDLER PLANTONIDAE WHEEL ETAL.

YEAR	5126	5175	5122	5172	5175	5111	5114	5118	5119	5111	5118	5111	5111	5111
1925	486.1	590.5	486.1	472.7	427.3	447.9	321.1	556.8	450.4	326.6	549.8	465.8	426.0	459.9
1926	292.9	486.8	376.0	297.7	345.1	311.7	257.3	441.8	363.7	273.4	411.2	327.7	342.4	367.2
1927	524.8	527.8	541.8	572.5	496.5	520.4	372.1	476.5	523.3	393.4	613.3	471.5	528.1	528.3
1928	228.3	739.7	547.0	944.0	523.8	549.1	391.6	743.7	552.1	415.0	573.2	477.4	477.4	537.5
1929	386.6	461.3	407.7	435.6	377.8	415.0	283.9	520.3	248.2	299.3	527.7	358.8	297.2	421.1
1930	512.7	576.7	431.1	495.2	424.4	436.4	322.7	623.0	452.6	349.3	578.0	374.0	443.7	451.1
1931	455.5	609.4	437.1	452.4	392.7	389.5	295.1	546.2	413.9	311.2	461.0	378.0	389.7	451.1
1932	531.6	509.0	448.1	509.7	442.0	478.9	332.2	586.5	465.7	350.2	543.5	465.5	476.3	470.3
1933	507.9	679.2	423.5	482.8	423.9	446.9	318.5	603.0	446.8	335.9	545.7	474.0	388.7	451.2
1934	552.3	646.2	613.8	576.2	497.8	466.0	375.6	690.1	526.8	376.0	622.4	453.6	554.4	532.7
1935	355.0	500.3	386.9	394.8	342.4	372.7	257.3	506.7	360.9	271.2	426.7	311.4	315.5	264.5
1936	391.0	546.6	377.2	388.3	336.7	264.2	289.2	442.4	354.9	286.8	410.8	319.7	327.6	358.4
1937	432.7	478.6	434.1	403.5	349.9	366.8	294.1	464.2	368.8	277.2	425.7	334.0	297.2	372.7
1938	645.9	867.5	712.3	716.3	616.0	646.8	463.2	758.4	649.7	488.1	757.7	614.3	659.3	655.7
1939	434.4	536.8	466.6	414.7	359.6	377.0	272.5	524.6	379.1	284.9	452.2	272.5	346.0	362.8
1940	396.3	449.1	429.1	464.6	462.9	422.4	342.3	618.1	424.7	319.3	546.7	411.1	415.4	426.4
1941	519.4	582.5	456.9	486.7	422.0	442.4	323.0	573.3	444.8	334.4	530.7	393.8	387.6	444.3
1942	296.6	360.1	315.2	303.6	260.7	273.3	174.5	353.6	274.8	236.6	327.4	247.6	253.7	277.5
1943	302.0	445.2	368.0	256.3	249.0	327.7	202.0	471.1	325.5	244.8	388.5	273.4	346.6	328.9
1944	247.4	315.9	235.9	299.9	251.4	308.3	188.5	411.4	245.0	199.2	316.2	233.8	246.2	267.7
1945	366.1	496.1	360.6	400.2	347.1	362.2	252.2	440.6	365.8	275.0	426.4	346.1	373.1	349.4
1946	35.1	401.7	364.1	357.6	310.1	314.8	275.1	410.7	324.9	245.7	390.0	261.3	317.7	336.1
1947	298.2	365.2	326.6	337.2	292.4	330.1	207.6	413.2	348.2	271.7	367.7	258.4	242.0	311.3
1948	522.3	656.5	512.4	483.3	501.3	622.1	426.1	661.9	528.4	397.2	630.4	478.0	521.4	533.6
1949	502.1	605.7	374.2	417.7	397.6	371.0	276.5	487.8	419.1	315.0	500.1	424.0	466.1	427.2
1950	366.3	421.0	329.7	289.4	290.3	236.5	174.9	395.7	306.0	230.0	412.2	299.5	280.3	349.0
1951	663.9	717.2	620.8	737.1	562.0	579.6	425.4	767.2	593.5	446.1	603.2	524.3	520.4	594.4
1952	712.1	755.9	707.0	666.8	599.1	643.0	459.3	814.3	631.4	474.7	743.7	563.9	670.2	637.7
1953	525.6	636.4	423.6	615.1	451.3	454.0	331.2	614.9	475.7	257.6	567.5	410.6	466.1	461.4
1954	323.3	447.2	348.3	371.8	316.5	322.5	244.4	564.2	333.4	250.8	383.9	302.7	312.2	337.0
1955	465.0	660.4	507.5	597.7	457.8	519.0	346.5	615.9	464.6	364.3	578.2	399.8	433.8	494.4
1956	452.3	516.1	403.3	391.3	370.7	431.0	295.7	476.7	390.7	293.7	466.2	352.1	367.9	344.6
1957	474.3	552.9	474.2	569.6	474.5	455.5	325.5	523.2	466.0	344.3	546.4	425.5	431.1	422.5
1958	652.6	839.1	626.2	561.0	573.8	601.5	431.2	796.9	644.8	454.6	721.5	563.4	567.3	611.8
1959	481.0	533.9	461.4	437.8	422.6	442.2	317.7	626.9	445.6	325.0	521.6	423.3	419.5	451.0
1960	276.8	365.3	245.5	308.7	242.3	255.0	182.8	331.5	264.4	159.3	345.4	244.5	241.4	254.0
1961	470.4	569.2	451.2	450.1	413.4	420.4	314.7	660.0	425.8	333.0	519.9	344.8	410.3	440.2
1962	516.0	671.7	456.0	541.1	453.5	475.4	340.8	593.3	472.0	364.8	570.2	430.7	460.0	482.8
1963	553.7	670.0	536.1	565.3	486.7	510.2	365.7	644.2	513.0	365.8	612.0	462.2	482.9	518.0
1964	431.0	521.4	447.5	450.5	361.6	376.2	244.1	512.2	398.4	276.1	471.4	359.0	375.1	411.4
1965	435.9	527.5	409.0	429.9	383.2	401.7	281.4	595.4	403.9	271.5	462.7	362.5	381.2	412.9
1966	358.3	433.5	312.1	346.1	363.5	330.1	236.6	381.6	331.9	267.1	445.6	299.1	322.5	335.2
1967	422.6	511.4	446.5	465.7	371.5	389.4	279.2	513.2	389.8	279.3	463.8	352.8	368.6	395.4
1968	334.6	404.9	294.0	359.4	314.2	308.3	221.0	415.6	307.3	226.7	376.1	279.3	291.6	236.6
1969	677.5	844.1	649.2	711.3	654.0	642.7	460.8	774.7	556.5	546.8	758.9	562.3	608.4	725.2
1970	482.3	583.6	462.7	448.9	394.4	444.4	318.6	556.5	489.1	336.8	522.0	402.6	426.7	482.2
1971	501.8	607.3	481.4	489.8	448.8	462.4	301.5	550.2	461.7	362.3	554.6	418.9	437.7	477.3
1972	727.1	879.9	697.5	743.8	667.8	670.0	480.3	818.0	709.2	517.0	801.7	607.0	599.9	671.1
1973	324.4	392.6	311.2	253.8	285.1	298.9	214.3	440.2	306.6	204.5	258.5	276.8	311.0	267.7
1974	381.7	461.9	353.9	418.9	246.2	351.7	252.1	472.0	330.2	261.6	421.9	318.6	333.1	369.2
1975	500.0	645.1	479.7	507.4	415.6	460.7	330.3	556.2	451.5	377.1	552.7	417.4	461.3	472.2
1976	410.9	497.3	391.2	411.6	326.4	378.6	271.4	460.1	412.1	327.8	454.2	343.0	379.2	367.0
1977	370.2	448.0	351.5	388.5	344.3	341.1	244.5	428.6	353.0	305.1	449.2	349.0	277.4	344.4
1978	367.7	444.9	357.3	342.3	276.4	338.8	242.9	449.7	351.4	270.2	446.4	346.9	343.4	358.5
1979	466.2	564.2	438.8	483.2	453.8	425.6	306.0	537.8	467.4	312.8	515.3	389.2	359.8	444.1
1980	423.2	512.2	451.4	403.3	368.2	393.0	274.6	515.8	386.4	276.5	447.8	351.3	373.4	372.7
1981	412.1	498.7	421.2	456.7	346.8	379.7	272.2	514.1	388.8	284.9	455.5	346.0	341.1	379.0
1982	385.0	465.9	354.0	353.6	254.1	254.8	254.3	438.4	374.3	244.8	425.6	321.4	382.1	347.0
1983	394.7	477.7	372.6	433.9	341.3	363.7	260.7	478.3	380.8	283.0	436.3	329.5	339.7	345.2

A N N E X E 3

FICHES SIGNALÉTIQUES DES POSTES PLUVIOMÉTRIQUES

DU SECTEUR DU KEF

FEUILLE DE RENSEIGNEMENTS

NOM DU POSTE : AIN GATTAR (Le Sers)

NUMERO : 50253

LATITUDE : 40^G 06 000

LONGITUDE : 7^G 57 00

ALTITUDE : 640 m

SITE VISITE LE : non visité

REMARQUES

Le poste pluviométrique a été mis en place en Aout 1930, a fonctionné jusqu'en Janvier 1935 ; puis abandonné

Sur cette période d'observations, on relève les changements d'observateurs suivants :

de 1929 - 30 à 1930 - 31 Bernard

de 1932 - 33 à 1934 - 35 Boyer Albert



FICHE DE RENSEIGNEMENTS

NOM DU POSTE : ADI KERRA I
NUMERO : 50276
LATITUDE : A : 40^G 1900 n : 40^G 19 10
LONGITUDE : A : 6^G 7300 n : 6G 73 25
ALTITUDE : 601 m
SITE VISITE LE : 20. 6. 88

REMARQUES

Le poste pluviométrique se trouve dans la ferme dite ferme DEHAN, actuellement ferme, pilote de l'O.T.D. (ferme d'Etat).

La station a été mise en service en Mai 1927, les observations sont abandonnées en septembre 1957, puis reprises en Février 1986.

Le pluviomètre, type DFE, est placé au milieu d'un champ de jeunes poiriers, à 1 m du sol. Il faudra le déplacer, les arbres vont l'encroûter.

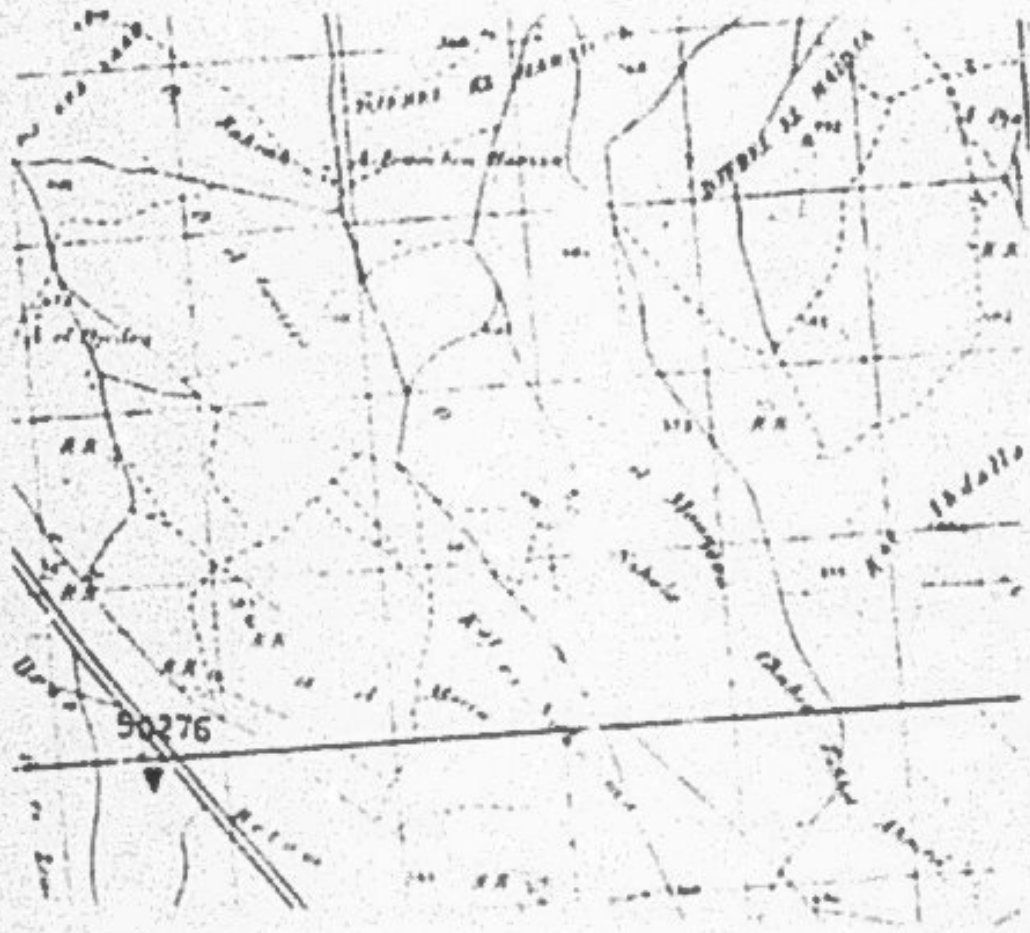
On note les changements d'appareillage suivants :

- 1932-33 Changement d'érouvette
- 1943-44 Changement de pluviomètre
- 1955-56 Changement d'érouvette

Les observateurs qui assuraient les relevés pluviométriques pendant toute la période de fonctionnement sont :

- de 1927-28 à 1953-54 DEAN THEODORE
- de 1954-55 à 1955-56 DEAN THEODORE
- de 1956-57 à 1957-58 DEAN ETIENNE

Lacune
depuis 1986-87



Extrait de la carte n° 44 du Kef au 1/50.000

FICHE DE RENSEIGNEMENTS

NOM DU POSTE : AIN KERMA II
NUMERO : 50277
LATITUDE : A: 40^G 19 00 N : 40^G 16 50
LONGITUDE : A: 6^G 69 00 N : 6^G 68 15
ALTITUDE : 644 m
SITE VISITE LE : 20.6.88

REMARQUES

Le poste pluviométrique a été mis en place en décembre 1932 dans la ferme Aubov, actuellement, ferme de AIN KERMA II, cette dernière est occupée par la Garde Nationale et la ferme du projet Tuniso-Italien d'expérimentation de l'irrigation d'appoint.

Le poste est abandonné en tout 1971. L'emplacement était dans le jardin devant la maison du Colon.

sur l'ensemble de la période, on note les changements d'appareillage suivants :

- 1943-44 changement d'éprouvette et de pluviomètre
- 1953-54 Changement d'éprouvette
- 1969-70 changement d'éprouvette

Les observations pluviométriques ont été faites par :

de 1932-33 à 1956-57	Aubov Adolphe
1957-58	Aubov Denis
de 1963-64 à 1965-66	El Bozi Med Tijani
de 1966-67 à 1967-68	Med Ali B. Salah
de 1968-69 à 1969-70	Rondani Tahar
et 1970-71	Tahar Kouka

FEUILLE DE RENSEIGNEMENTS

NOM DU POSTE : Ain Kerma III

NUMERO : 50282

LATITUDE : 40° 16 75

LONGITUDE : 6° 68 00

ALTITUDE : 581 m

SITE VISITE LE : 20.6.88

REMARQUES

Le gage pluviométrique se trouve derrière l'usine des moteurs DIESEL, à 6 km de Sakiet sur la route du Kef-Sakiet, dans la ferme Ain El Kerma, anciennement ferme "christophe Colomb". Le poste a été mis en service en Décembre 1965.

On note deux changements d'horouvette en 1969-70 et en 1975-76, et un changement de pluviomètre en 1976-77

Pendant toute la période d'observation les relevés pluviométriques sont pris par les observateurs suivants :

- de 1965-66 à 1969-70 Aziza Mokhtar

Lacune
depuis 1975-76

Mejri Ben Ali Majid



Extrait de la carte n° 43 bis de Gambetta au 1/50.000

TABLEAU DE RENSEIGNEMENTS

NOM DU POSTE : BAHARA H¹² EL MEJJA
NUMERO : 50745
LATITUDE : A: 40^G 26 00 N : 40^G 26 40
LONGITUDE : A: 7^G 26 00 N : 7^G 22 25
ALTITUDE : 540 m
SITE VISITE LE : 21.06.1988

REMARQUES

Le poste pluviométrique a été mis en place en Juin, il a fonctionné jusqu'en octobre 1963, date à laquelle les observations ont été abandonnées.

Le poste se trouve à environ 2 km de Bordj El Aïfa ; à Bahara où se trouve une grande ferme occupée auparavant par un colon. Mr. Hafnacul qui travaillait avec le colon et qui habite actuellement au sommet de la colline un peu plus haut que la ferme se rappelle du type de pluviomètre et de son emplacement. Un pluviomètre type "pôt pluviométrique" était placé devant la maison du colon. on note 2 changements d'éprouvette en 1941-42, et en 1960-61.

Les observations pluviométriques ont été assurées par les observateurs suivants :

- de 1924-25 à 1960-61 PIERRE MOREAU
- de 1961-62 à 1963-64 Hafnacul.



Extrait de la carte n° 39 de Nebeur au 1/50.000

FORMULAIRE DE RENSEIGNEMENTS

NOM DU POSTE : BEN ARAR
NUMERO : 51266
LATITUDE : A : 40^G 03 00 N : 40^G 04 75
LONGITUDE : A : 7^G 17 00 N : 7^G 17 50
ALTITUDE : 686 m
SITE VISITE LE : 21.06.1988

REMARQUES

Le poste pluviométrique a été mis en service en Janvier 1928

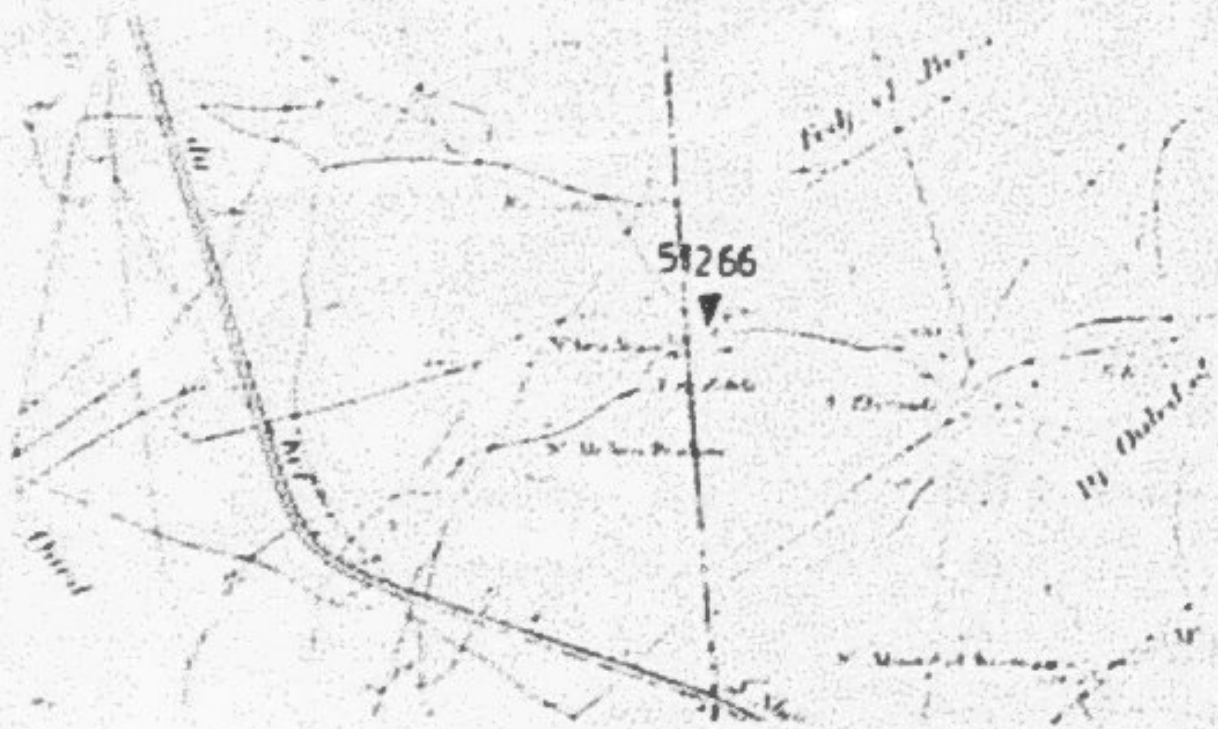
Un pluviomètre association est placé dans la ferme BEN ARAR, ancienne ferme Jouaffre et qui fait partie actuellement de l'agro-combinat Belgronne ; c'est une grande ferme mais abandonnée le pluviomètre est à l'extérieur de la cour de la ferme, à 1 m de l'ancien pluviomètre qui était placé sur un support en "trépied" l'emplacement est très bon.

Des modifications d'appareillage ont eu lieu au cours des années suivantes :

- | | |
|-------------|--|
| - 1935-1936 | changement de pluviomètre |
| - 1936-37 | " d'écorvette |
| - 1940-41 | " " |
| - 1944-45 | " " |
| - 1947-48 | " " |
| - 1956-57 | changement de couvercle de pluviomètre |
| - 1957-58 | Changement d'écorvette |

Les observations sont assurées pendant toute la période par :

de 1927-28 à 1948-49	Jouaffre Jean
de 1949-50 à 1957-58	Monteuil Marc
de 1958-59 à 1961-62	Ben Youssef Haradi
de 1962-63 à 1966-67	Ben Amor Lakdar
1967-68	Ben Ali
de 1968-69 à 1972-73	Aouali Nourredine
de 1973-74 à 1974-75	Ben Brahim Ahmed
1975-76	Mehoud Muelhi
et de 1976-77 à 1988-89	Ben Brahim Ahmed



Extrait de la carte n° 45 des salines au 1/50.000.

ICONE DE RENSEIGNEMENTS

NOM DU POSTE : CIAPERRE
NUMERO : 51566
LATITUDE : 40^G 04 00
LONGITUDE : 7^F 04 00
ALTITUDE : 550 m
SITE VISITE LE : Non visite

REMARQUES

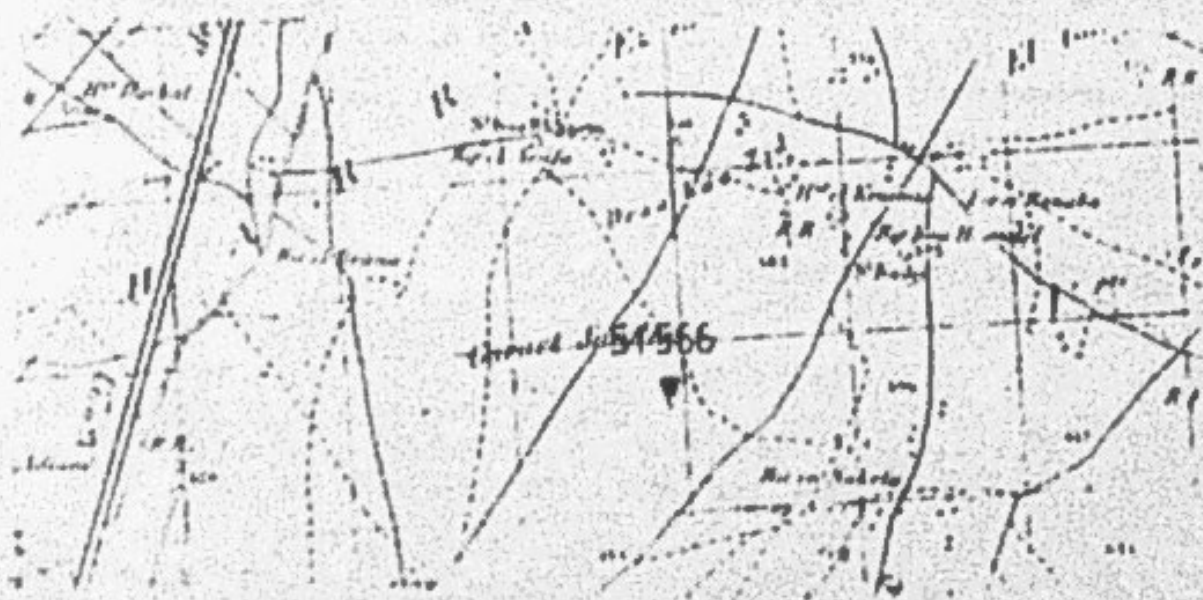
Le poste pluviométrique a été mis en service en octobre 1928, abandonné en Mai 1940.
des modifications ont eu lieu pendant la période d'observation

D'appareillage

- 1933-34 Changement de pluviomètre et d'éprouvette
- 1937-38 " d'éprouvette

D'observateurs

- de 1928-29 à 1933-34 PRAT
- de 1934-35 à 1938-39 AMAUD
- de 1939-40 Savall I



Extrait de la carte n°44 du KEF au 1/50 000

FEUILLE DE RENSEIGNEMENTS

NOM DU POSTE : CITE DU VALLEUR
NUMERO : 51672
LATITUDE : A: 40° 36 40 N: 40° 35 65
LONGITUDE : A: 7° 08 00 N: 7° 08 00
ALTITUDE : 270 m
SITE VISITE LE : 21.06.1988

REMARQUES

Une station climatologique complète a été installée par la Météorologie nationale dans les environs du barrage Valléou elle comprend :

- un pluviomètre association (légalement incliné et une éprouvette 10mm en verre dont le fond est occupé par un dénot. L'entonnoir est défoncé en son centre.
- Un abri météo contenant 2 thermomètres (minima et maxima), un évaporimètre Piche, un psychromètre et un hygrographe
- Un pluviographe de bague 200, hebdomadaire
- Un héliographe
- Un bac d'évaporation rond

Cette station se trouvait dans le parc à véhicules, la face des bâtiments, mais les eucalyptus devenant gênants, le poste a été déplacé le 7 Juin 1983 d'environ 300 m en face de la mosquée.

Pendant toute la période d'observation des changements d'appareillage et d'observateurs ont lieu :

- Appareillage

1949 - 1950 Changement d'éprouvette
1950 - 51 " de pluviomètre enregistreur

- Les observateurs

1947 - 48 Castanzo René
1948 - 49 à 1950-51 Reunar
1951 - 52 à 1958-59 EL WAJID MOHAMMED
1959 - 60 à 1988-89 BEN OTMAN Med. Hédi.



FORMULAIRE FICHE DE RENSEIGNEMENTS

NOM DU POSTE : COOPERATIVE ETTAKADEM

NUMERO : 51715

LATITUDE : 40° 26' 45"

LONGITUDE : 7° 39' 00"

ALTITUDE : 324 m

SITE VISITE LE : 21.06.1988

REMARQUES

Le poste pluviométrique a été mis en service en tout 1964.

Un pluviomètre "association" est placé près des réservoirs à Mazout où elle a été déplacée il ya 4 ans, d'environ 30 m (elle était près des mules du foin.)

Le seau de pluviomètre a servi à transporter du Mazout nous l'avons remplacé par un nouveau pluviomètre "DGE".

Pendant toute la période d'observation les relevés pluviométriques sont pris par les observateurs suivants :

- | | |
|------------------------|-----------------|
| - de 1963-64 à 1966-67 | Kerkani Hecmi |
| 1967-68 | Quaz Mohamed |
| - de 1968-69 à 1969-70 | Jendoubi Salah |
| - de 1970-71 à 1988-89 | Cherghi Mabrouk |



FEUILLE DE RENSEIGNEMENTS

NOM DU POSTE : EL MAIZA (Par le Sers)

NUMERO : 52539

LATITUDE A: 40^G 12 00 L: 40^G 10 20

LONGITUDE A: 7^G 46 00 L: 7^G 38 80

ALTITUDE A: 593 m N: 509 m

SITE VISITE LE : 22.06.88

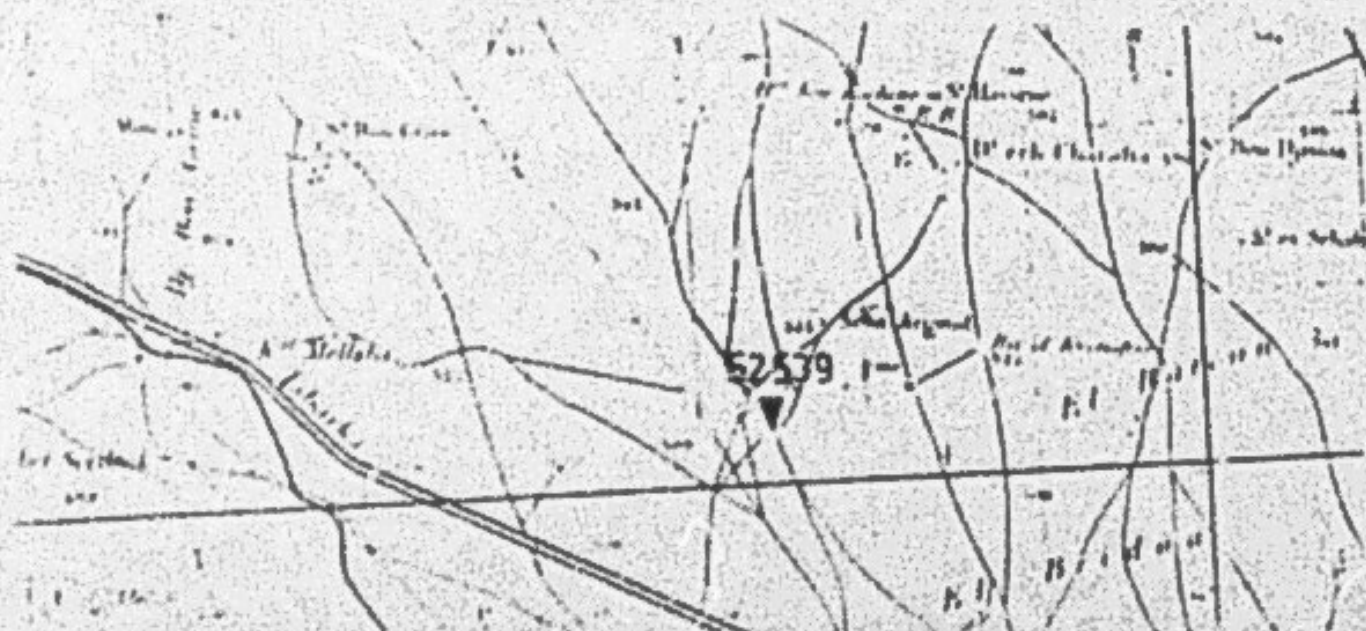
REMARQUES

Le poste pluviométrique a été mis en place en Février 1954, et abandonné en septembre 1960.

La station se trouve au Nord de village du sers à environ 3 km au Nord est de l'oued tessa qui coule à environ 2 km la route de Kef-Maktar passe à 1,5 km à la ferme El Harri, une ferme en ruine, abandonnée.

Nous avons retrouvé l'emplacement du pluviomètre qui a existé, d'après les croquis retrouvés dans les archives de la station.

Pendant toute la période d'observations les relevés pluviométriques ont été faits par Mr. Prénat Pierre de 1952-53 à 1960-61.



Extrait de la carte n°45 des salines 1/50 000

- 3 -

FEUILLE DE RENSEIGNEMENTS

NOM DU POSTE : EL FETI TERGA U.C.P.

NUMERO : 52603

LATITUDE : $40^{\circ} 07' 23''$

LONGITUDE : $7^{\circ} 34' 70''$

ALTITUDE : 532 m

SITE VISITE LE : 21.06.88

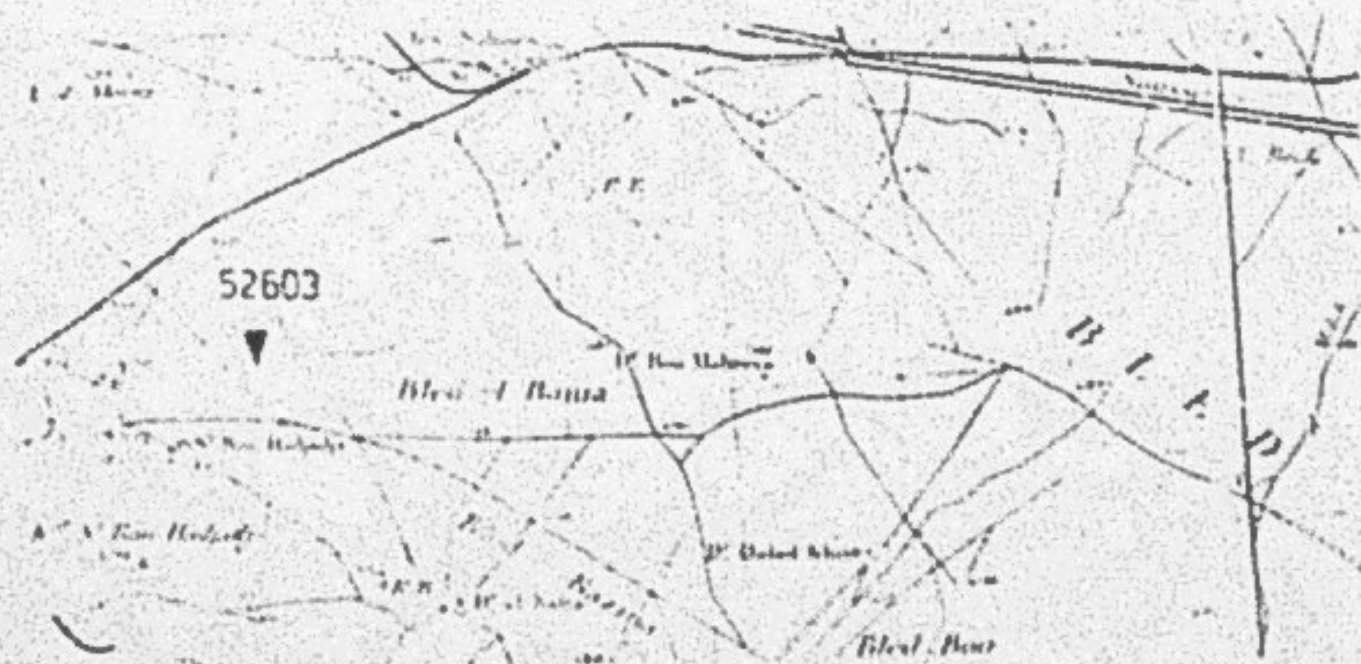
REMARQUES

Le poste pluviométrique a été mis en service en Juillet 1966 mais à la DRE les données commencent en septembre 1977.

Nous avons récupéré les années manquantes à l'échelle annuelle.

L'emplacement du pluviomètre type DRE est bon à une vingtaine de mètres de l'oued Bou Ajaja et le reste depuis sa création.

L'observateur, Refaoui Mohamed Ali, assure la prise des relevés pluviométrique depuis 1970.-



Extrait de la carte n°45 des salines au 1/50 000



SUITE EN

F

2



MICROFICHE N°

07314

République Tunisienne

الجمهورية التونسية

MINISTÈRE DE L'AGRICULTURE

وزارة الزراعة

CENTRE NATIONAL DE

المركز القومي

DOCUMENTATION AGRICOLE

للتوثيق الفلاحي

TUNIS

تونس

F 2

FEUILLE DE RENSEIGNEMENTS

NOM DU POSTE : KEF 3
NUMERO : 53604
LATITUDE : 40^G 19 00
LONGITUDE : 7^G 06 00
ALTITUDE : 720m
SITE VISITE LE : non visité

REMARQUES

Poste pluviométrique très ancien qui date de Janvier 1891, abandonné en Novembre 1893 l'observateur qui a assuré les prises des relevés pluviométriques est inconnu.



Extrait de la carte n°44 DU KEF au 1/50 000

ZONE DE RENSEIGNEMENTS

NOM DU POSTE : KEF BIRH

NUMERO : 53605

LATITUDE : 40^G 20 15

LONGITUDE : 7^G 08 75

ALTITUDE : 620m

SITE VISITE LE : 20.6.1988

REMARQUES

Le poste pluviométrique est installé en septembre 1976. Sur le toit des Bureaux de BIRH près de l'hôpital du Kef, en Juin 1980, déplacé vers les nouveaux bureaux au siège du CRDA à 1.7 Km vers le Sud.

Un entonnoir de pluviomètre de 400cm² de Surface est placé sur le toit du bâtiment où sont logés les bureaux de l'arrondissement DRE du KEF. Cet entonnoir est relié par un tuyau en plastique au bureau du rez de chaussée où se trouve un pluviographe à augets basculeurs ; l'eau recueillie est mesurée à l'aide d'une éprouvette 8.2 mm

Les observations pluviométriques ont été faites depuis sa création, jusqu'à nos jours par Mr Bousekine Stiml.



FEUILLE DE RENSEIGNEMENTS

NOM DU POSTE : KEF HOPITAL
NUMERO : 53606
LATITUDE : 40^G 20 00 40^G 21 40
LONGITUDE : 7^G 08 00 7^G 08 50
ALTITUDE : 720m
SITE VISITE LE : 22.06.1988

REMARQUES : Une station pluviométrique très ancienne fonctionnant de 1834 en octobre jusqu'en janvier 1915 a existé à l'hôpital militaire du Kef actuellement occupé par le village des enfants (S.O.S)... Nous n'avons trouvé aucun renseignements sur l'emplacement du pluviomètre.

Pendant toute la période d'observations plusieurs observateurs ont participé aux prises des données. citer :

	1864 - 1885		RINKER
	1885 - 1886		GENARD
de	1886 - 1887	à 1887-88	POZZO
de	1888 - 1889	à 1889-89	BOISSON
de	1890 - 1891	à 1895-96	DAKBOUR
	1896 - 1897		GUERIN
	1857 - 1898		JILLTERS
de	1898 - 1898	à 1900-1901	SAY Lary
	1901 - 1902		PREIGNEY
de	1902 - 1903	à 1904-1905	WIFRON
de	1905 - 1906	à 1907-1908	HENAULT
de	1908 - 1909	à 1910-1911	GUICHEMERRE
	1911 - 1912		PONS
	1912 - 1913		CAPDEVEILLE
de	1913 - 1914	à 1914-1915	LANTIERI



Extrait de la carte n°44 du KEF au 1/50 000

FORMULAIRE DE RENSEIGNEMENTS

NOM DU POSTE : KEF SIDI ABDELBASSET

NUMERO : 53607

LATITUDE : 40^G 19 70

LONGITUDE : 7^G 06 70

ALTITUDE : 620m

SITE VISITE LE : non visite

REMARQUES

Le poste pluviométrique a été mis en place en Avril 1947, il a fonctionné régulièrement jusqu'à Avril 1954.

Les observations sont assurées pendant toute la période par Monsieur Palombieri Louis.-



Extrait de la carte n°44 du kef au 1/50 000

ICONE DE RENSEIGNEMENTS

NOM DU POSTE : KEF AURORE 1

NUMERO : 53608

LATITUDE : 40^G 23 00

LONGITUDE : 7^G 07 00

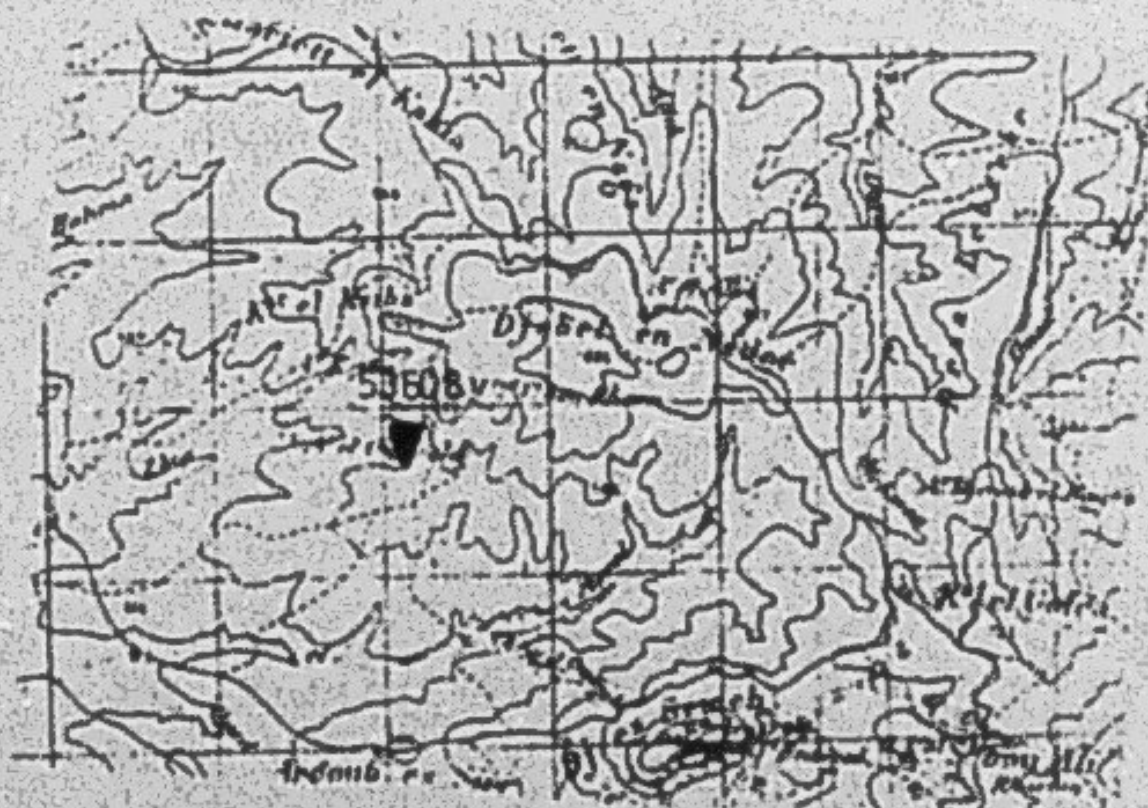
ALTITUDE : 450m

SITE VISITE LE : non visite

REMARQUES

Le poste pluviométrique a été mis en service en Juillet 1951
Puis abandonné en Avril 1958.

⊙ Selon les archives nous n'avons pas trouvé les noms des observateurs qui ont pris les données pluviométriques pendant toute la période d'observation.-



Extrait de la carte n°38 de OURGHA au 1/50.000

FEUILLE DE RENSEIGNEMENTS

NOM DU POSTE : KEF ENNEFED

NUMERO : 53610

LATITUDE : 40^G 14 00

LONGITUDE : 7^G 10 00

ALTITUDE : 517m

SITE VISITE LE : non visite

REMARQUES

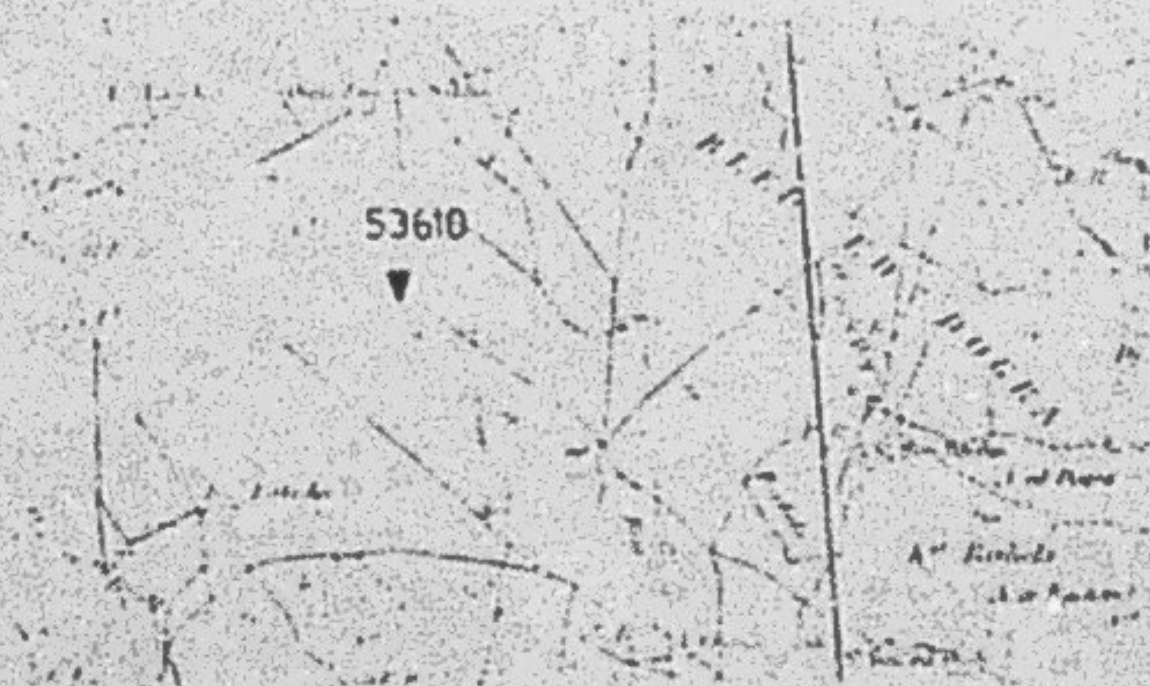
Le poste pluviométrique a été mis en service en Décembre 1935, puis abandonné en Aout 1937.

Les observations ont été pris par Mr. FRAYSSE BARTHELEMY

de 1935-36

à 1936-37

Barthelemy Fraysse



Extrait de la carte n°45 des salines au 1/50 000

FEUILLE DE RENSEIGNEMENTS

NOM DU POSTE : KEF ENNEFED

NUMERO : 53610

LATITUDE : 40^G 14 00

LONGITUDE : 7^G 10 00

ALTITUDE : 517m

SITE VISITE LE : non visite

REMARQUES

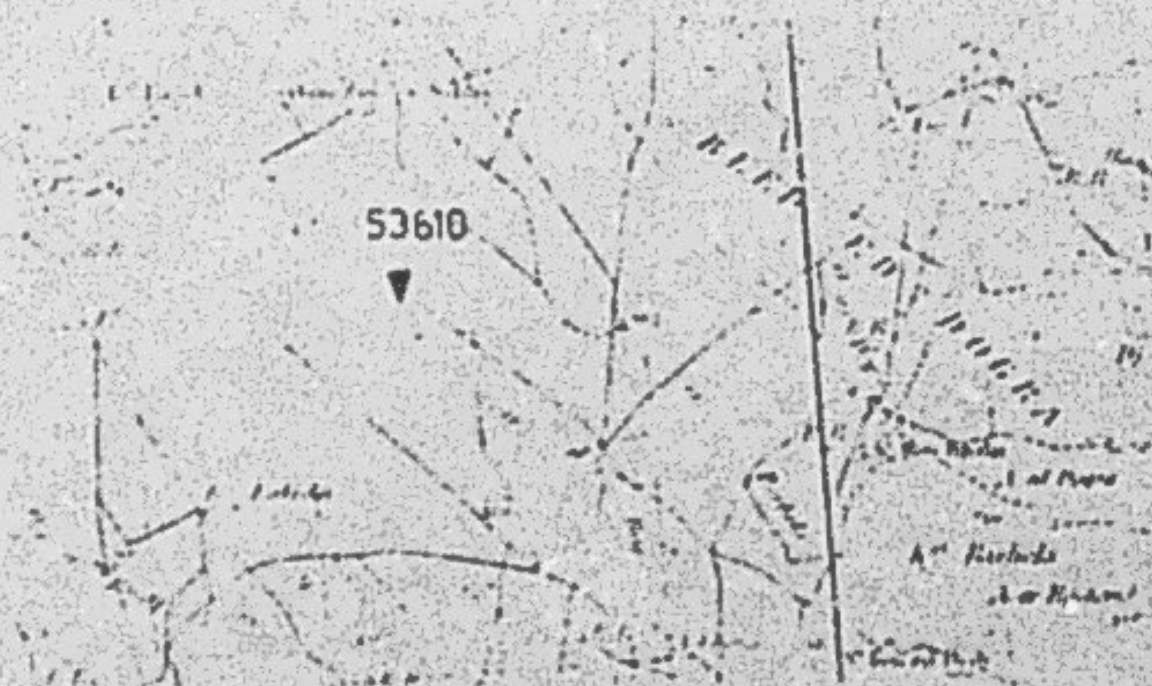
Le poste pluviométrique a été mis en service en Décembre 1935,
puis abandonné en Aout 1937.

Les observations ont été pris par Mr. FRAYSSE BARTHELEMY

de 1935-36

à 1936-37

Barthelemy Fraysse



Extrait de la carte n°45 des salines au 1/50 000

ZONE DE RENSEIGNEMENTSNOM DU POSTE : KEF SAINTE MADELEINENUMERO : 53611LATITUDE : 40^G 25 00LONGITUDE : 7^G 15 00ALTITUDE : 975mSITE VISITE LE : non visiteREMARQUES

Le poste a été mis en service en octobre 1930. Il a fonctionné jusqu'en septembre 1948 époque à laquelle il a été définitivement abandonné.

Sur la période d'observations, on ne relève qu'un seul observateur Mr Perrequet Etienne.

de 1930 - 31 à 1948 - 49 Perriquet Etienne.



Extrait de la carte n°44 du Kef AU 1/50 000

FORMULAIRE DE RENSEIGNEMENTS

NOM DU POSTE : KEF HELIOPOLIS

NUMERO : 53612

LATITUDE : A. 40^G 25 00 N : 40^G 20 50

LONGITUDE : A. 7^G 07 00 N : 7^G 05 00

ALTITUDE : 455m

SITE VISITE LE : 20.06.1988

REMARQUES

Une station pluviométrique existait dans la ferme d'un colon Robert Cassan ; abandonné en Janvier 1958 la période d'observations a commencé en septembre 1929. Présentant une lacune, de 1937-38 à 42 - 43.

Le poste est recréé en juillet 1964 devant les bâtiments de la prison de Dyr ; il a présenté des séries d'observations incomplètes jusqu'en 75-76 époque à laquelle, les relevés ont été bien faits.

Lors de visite on a installé un pluviomètre et remis en état les cercles du support.

Pendant toute la période on note les modifications suivantes :

de	1929-30	à	1932-33	Aubert
de	1933-34	à	1957-58	Robert Cassan
	1963-64			Houreddine ourghi
	1964-65			Ben Aïssa
	1965-66			Ayachi Amor
	1967-68			Abdelkafi Azouz
	1971-72			Salah Bouhani
de	1975-76	à	1979-80	Saïhi Mohamed
de	1980-81	à	1988-89	Cherni Rhouma



Extrait de la carte n°44 du KEF au 1/50 000

FEUILLE DE RENSEIGNEMENTS

NOM DU POSTE : KEF HER
NUMERO : 53613
LATITUDE : 40^G 19 30
LONGITUDE : 7^G 07 30
ALTITUDE : 708 m
SITE VISITE LE : non visite

REMARQUES

Selon les archives le pluviomètre se trouve dans le Parc de H.E.R) à 300m au Sud Ouest de la gare du Kef sur la route G.P 21.

Le poste a fonctionné de Décembre 1961 à Octobre 1971
il est abandonné après cette période.

Les relevés pluviométriques sont pris par les observateurs suivants :

	de	1961-62	à	1963-64	Salah Belgacem
et	de	1964-65	à	1971-72	Tahar Brahim



Extrait de la carte n°44 du Kef au 1/50 000

FORMULAIRE DE RENSEIGNEMENTS

NOM DU POSTE : KEF ENNAIMA
NUMERO : 53614
LATITUDE : 40^G 13 00 40^G 13 10
LONGITUDE : 6^G 93 00 6^G 93 30
ALTITUDE : 480m
SITE VISITE LE : 21.6.1968

REMARQUES

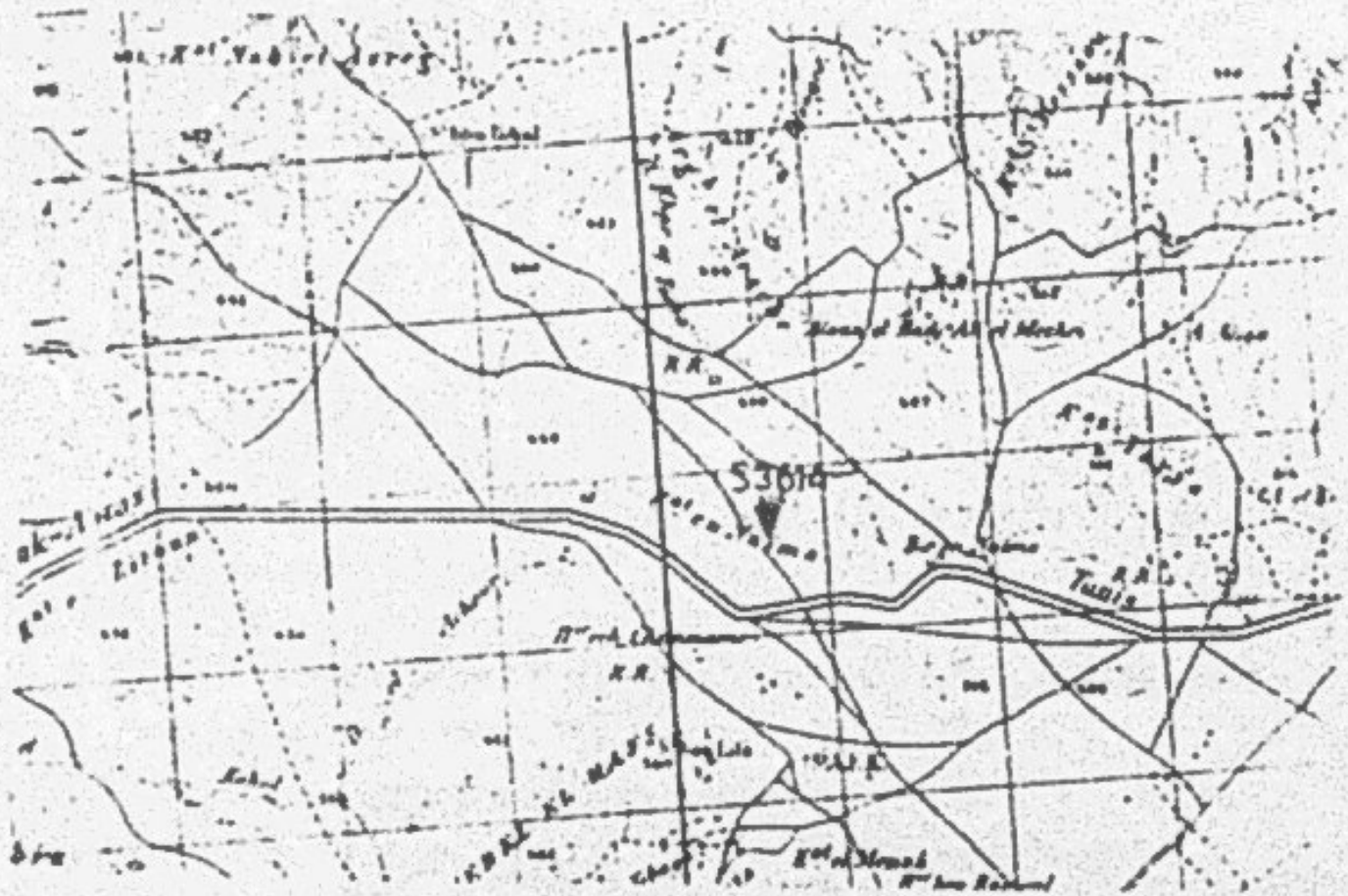
Sur la route de Sakiet Sidi Youssef, à 16 Km du Kef, à la ferme olivier Dominique anciennement, et "agro-cominat Ain Kerma" actuellement, existait un pluviomètre dont la date de mise en place est Mars 1956. Le Poste a fonctionné normalement jusqu'en Décembre 1957. Puis recréé en juillet 1965, fonctionnant jusqu'au Mars 1968, époque à laquelle le poste pluviométrique a été définitivement abandonné. Pendant toute la période d'observation on a noté des changements d'appareillage, et d'observateurs suivants.

Appareillage

1948-49	Changement d'éprouvette
1954-55	" de pluviomètre
1967-68	" d'éprouvette

Observateur

de 1935-36 à 1957-58	Olivier Dominique
de 1964-65 à 1967-68	Zoghiani Mohamed



Extrait de la carte n°44 du KEF au 1/50 000

FORMULAIRE FEUILLE DE RENSEIGNEMENTS

NOM DU POSTE : RAS EL OUED

NUMERO : 53615

LATITUDE : $40^{\circ} 16' 00''$

LONGITUDE : $7^{\circ} 10' 00''$

ALTITUDE : 524 m

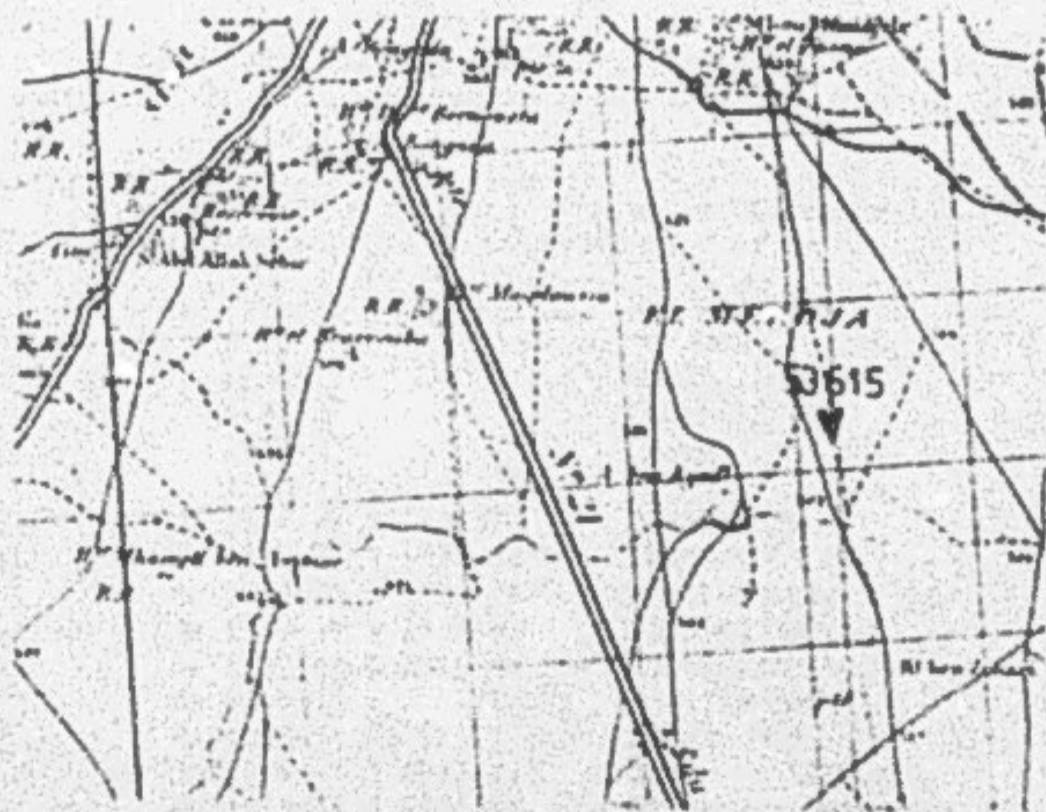
SITE VISITE LE : Non visité

REMARQUES

Le poste pluviométrique a fonctionné de Mars 1938 à Mai 1943, puis abandonné.

Pendant toute la période d'observation, les relevés sont pris par un seul observateur :

- de 1937-38 à 1942-43 Guerder



Extrait de la carte n°44 du KEF au 1/50 000

FEUILLE DE RENSEIGNEMENTS

NOM DU POSTE : KEF T.P.
NUMERO : 53618
LATITUDE : 40^o 20 10
LONGITUDE : 7^o 09 00
ALTITUDE : 674
SITE VISITE LE : 22.06.1980

REMARQUES

Le poste pluviométrique date de Novembre 1913 ayant fonctionné continuellement jusqu'en Aout 1983.

La station a été créée dans l'enceinte de la Direction régionale des travaux publics vers 1960, après des transformations et une réduction de la propriété des travaux publics; la station a été transférée sur le site de la Direction régionale actuelle des travaux publics en plein centre ville, rue Ali Belhaouane.

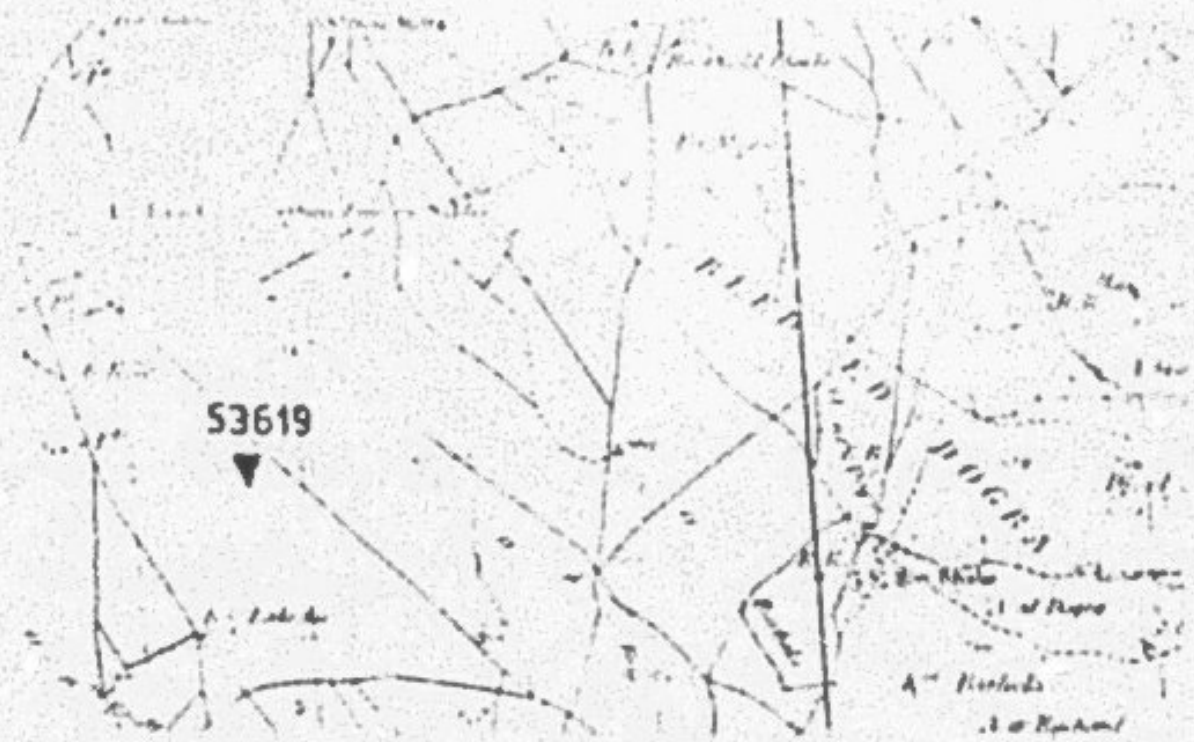
Elle était constituée d'un pluviomètre association, d'un abri et d'une girouette. En 1984, la station a été installée à Boulifa en dehors de la ville.

D'après les archives il y a eu un changement de pluviomètre en 1938-39 et plusieurs changements d'observateurs dont on cite :

- de 1913-14 à 1918-19	Bel Hadj
1919-20	Marmuez
1920-21	Guin
1921-22	Cognet
1922-23	Carre
1923-24	Sicard
- de 1924-25 à 1925-26	éloit-Decon
de 1926-27 à 1933-34	Guerin Pierre
de 1934-35 à 1937-38	Imelizzeri
de 1938-39 à 1939-40	Mohamed Rouis
de 1940-41 à 1943-43	Imelizzeri
de 1944-45	Boulifa Med
de 1945-46	Chedly Med
de 1946-47 à 1972-73	Bourrine Slimen
de 1973-74 à 1983-84	El Hadjri naceur



L'extrait de la carte n°44 du Kef au 1/50 000



Extrait de la carte n°45 des salines au 1/50 000

FORMULAIRE DE RENSEIGNEMENTS

NOM DU POSTE : KEF EL AGAB

NUMERO : 53621

LATITUDE : 40^G 22 80

LONGITUDE : 7^G 08 00

ALTITUDE : 670m

SITE VISITE LE : non visite

REMARQUES

Le poste pluviométrique a débuté son fonctionnement en Janvier 1952, avec arrêt définitif des prises des relevés en octobre 1956.

Les observateurs suivants ont assuré les observations pendant toute la période de fonctionnement.

	1951-52		MAIOLI
de	1952-53	à 1954-55	ROBERT
	1955-56		LAHBIB.



TABLEAU DE RENSEIGNEMENTS

NOM DU POSTE : KEF AURORE 2

NUMERO : 53622

LATITUDE : 40^G 23 00

LONGITUDE : 7^G 07 00

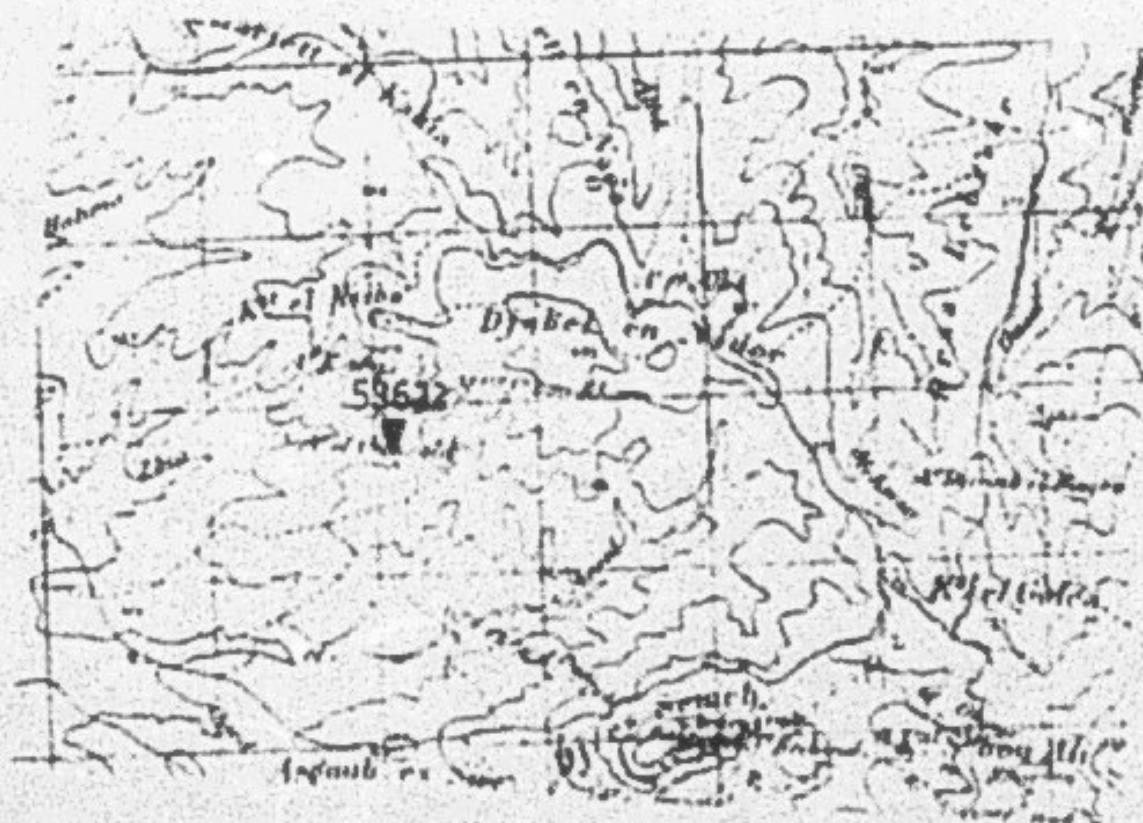
ALTITUDE : 450m

SITE VISITE LE : non visité

REMARQUES

Le poste pluviométrique le Kef aurore 2 a existé dans la ferme Delormes Jules actuellement ferme et foudil le poste a fonctionné de 1923-29 à 1931-32, époque à laquelle, il a été définitivement abandonné) on ne relève qu'un seul observateur, M Delormes Jules agriculteur au Kef.

de 1928-29 à 1931 - 32 Delormes Jules.



Extrait de la carte n°38 de OURCHA à 1/50 000

FEUILLE DE RENSEIGNEMENTS

NOM DU POSTE : KAUDIAT DJ MRAZIG

NUMERO : 53751

LATITUDE : 39^G 98 00

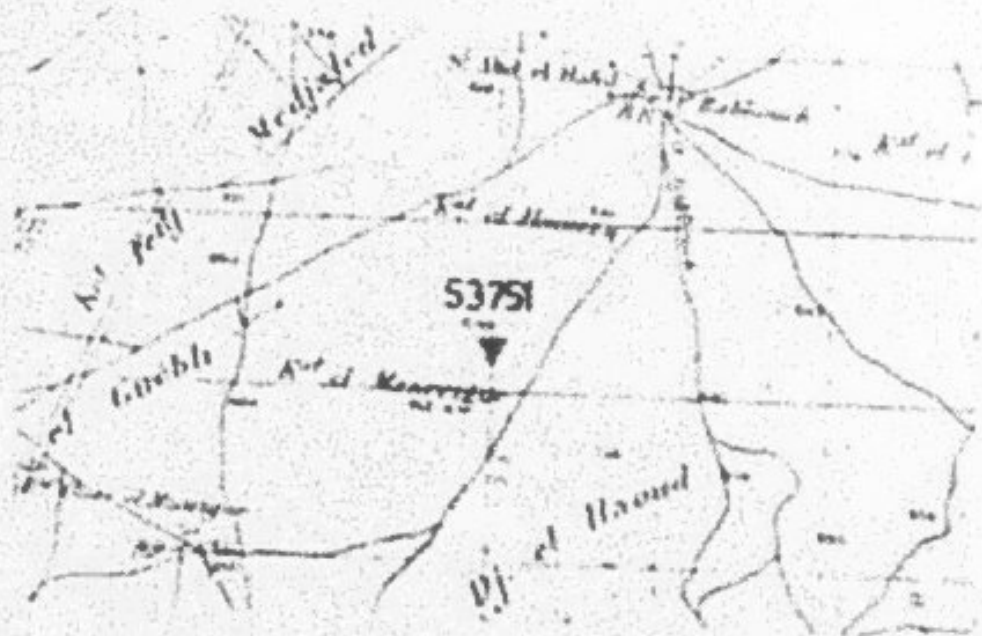
LONGITUDE : 6^G 96 00

ALTITUDE : 690m

SITE VISITE LE : non visité

REMARQUES

Le poste a été mis en service en octobre 1953, Arrêté en Mai 1954, M. Janot a assuré les observations pendant toute la période.



Extrait de la carte n°51 de TAJEROUINE au 1/50 000

ZONE DE RENSEIGNEMENTS

NOM DU POSTE : LORBEUS GARE

NUMERO : 53963

LATITUDE : A. 40^G 11 00 N : 40^G 11 25

LONGITUDE : A. 7^G 32 00 N : 7^G 31 50

ALTITUDE : 541m

SITE VISITE LE : 21.6.88

REMARQUES

Un pluviomètre type "Pöt pluviométrique" se trouvait derrière la gare de l'autre côté de la voie ferrée, les chefs de gare qui habitaient au dessous de la gare faisaient les observations.

Les observateurs qui assuraient les prises des données sont :

de 1927-28	à 1930-31	Larent Louis
de 1931-32	à 1932-33	Derrise Paul
1933-34		Faure Henri
de 1934-35	à 1938-39	Cristophari
1939-40		Belaiche Noel



FORMULAIRE DE RENSEIGNEMENTS

NOM DU POSTE : LORBEUSS C.T.V.
NUMERO : 53964
LATITUDE : A. 40^G 11 00 N : 40^G 11 00
LONGITUDE : A. 7^G 32 19 N : 7^G 32 00
ALTITUDE : 554m
SITE VISITE LE : 21.06.1988

REMARQUES

Le poste pluviométrique a été mis en service en Mai 1926 fonctionnant jusqu'en février 1933. Ce poste porte le nom de lorbeuss les romarins. Après un long arrêt, le poste a été mis en service de nouveau en Décembre 1963, portant le nom de lorbeuss C.T.V.

Le pluviomètre est de type DRE, il est placé sur un support de pluviomètre à lecture directe pas loin des bureaux de la C.T.V de Lorbeuss. L'emplacement est dégagé, mais le support est à changer.

Pour toute la période de fonctionnement les observations ont été faites par :

de 1925-26 à 1932-33 Robert Donnier.
Lacune

de 1983-84 à 1988-89 NASRI Hossemédine.



Extrait de la carte N°45 des salines au 1/50000

FEUILLE DE RENSEIGNEMENTS

NOM DU POSTE : LORBEUS LES SALINES

NUMERO : 53965

LATITUDE : 40^G 05 00

LONGITUDE : 7^G 29 00

ALTITUDE : 550m

SITE VISITE LE : 21.06.88

REMARQUES

Une station pluviométrique a été créée en Juillet 1911, a fonctionné avec quelques lacunes jusqu'en Avril 1931, époque à laquelle les observations sont abandonnées.

Aucun renseignement des habitants sur le site visité, ne nous a permis d'en savoir plus sur ce poste

Les observations étaient assurées par :

de 1910-11	à 1913-14	Bougarts Lebbe .
1914-15		Robert Donnier .
Lacune		

de 1915-20	à 1922-23	Laubert .
de 1923-24	à 1930-31	Bertgnolio Pierre .



Extrait de la carte n°45 des Salines au 1/50 000

FICHE DE RENSEIGNEMENTS

NOM DU POSTE : NEBEUR DELEGATION

NUMERO : 54639

LATITUDE A: 40° 32 00

LONGITUDE A: 7° 14 00

ALTITUDE : 509 m

SITE VISITE LE : 21.06.88

REMARQUES

Le poste pluviométrique de Nebeur a été créé en septembre 1937, par FRAYSSE, un ingénieur minier à la mine de Nebeur qui se trouve à peu près à 3 km du village de Nebeur. Le pluviomètre se trouvait pas loin de la maison de l'observateur sur une pente exposée au Sud.

En 1981 le pluviomètre, placé toujours au même endroit a été réutilisé en mars 1981, après un arrêt en 1947-48. C'est la délégation de Nebeur qui a pris en charge la surveillance de pluviomètre.

En 1985 le pluviomètre a été transféré à la nouvelle délégation de Nebeur. Le pluviomètre a été changé : c'était un pluviomètre type "pôt pluviométrique" Il a été remplacé par un pluviomètre en plastique à lecture directe qui a fonctionné pendant 2 ans avant d'éclater sous l'effet des changements de température et d'être remplacé par un pluviomètre par type DRE pendant la période ancienne et récente on site :

un changement de pluviomètre (en 1943-44)

et les changements d'observateurs suivants :

de 1937-38 à 1947-48	Frayse Northelery
lacune.	
de 1981 à 1985-89	Salhi Rachid



EXTRAIT DE LA CARTE N° 39 DE NÈBEUR DU 1/50.000

.....
FICHE DE RENSEIGNEMENTS
.....

NOM DU POSTE : Oued Melloune K.13

NUMERO : 54990

LATITUDE A: 40^G 13 45 N : 40^G 13 70

LONGITUDE A: 6^G 84 80 N : 6^G 85 00

ALTITUDE : 324 m

SITE VISITE LE : 20.06.1988

REMARQUES

Station pluviométrique pluviométrique et hydrométrique

Le pluviomètre de type DPE a été crée en janvier 1960
Depuis sa création, il a eu un déplacement d'une trentaine de mètre vers
l'Oued Melloune en 1971, en raison de la présence d'un eucalyptus.

Les observations sont faites par les observateurs suivants :

- 1959-60 à 1976-77 Ben salah Brahim
- 1977-78 à 1981-82 Cherni Sadok
- 1982-83 à 1988-89 Chehi Lakdar



EXTRAIT DE LA CARTE N° 44 DU KEF AU 1/50.000

FORMULAIRE DE RENSEIGNEMENTS

NOM DU POSTE : Sakiet Sidi Youssef mine
NUMERO : 55498
LATITUDE : A. 40^G 25 00 N: 40^G 23 00
LONGITUDE : A. 6^G 69 00 N: 6^G 69 65
ALTITUDE : 828 m
SITE VISITE LE : 20.06.1988

REMARQUES

A l'entrée du village de Sakiet Sidi Youssef, se trouve une mine de Plomb au milieu d'une forêt de pins d'alep ; aucun renseignement ne nous a permis de connaître l'emplacement du pluviomètre.

La période d'observation commence en Janvier 1914, et se termine en Décembre 1939. On relève. Les observateurs qui ont assuré les prises des données:

- de 1913-14 à 1915-16	Joffre Jean
1916-17	Gerotte
1917-18	Lambert
de 1918-19 à 1922-23	André
de 1923-24 à 1928-29	Vial
1929-30	Assier Ars
de 1930-31 à 1939-40	Guidi Clodeveo



EXTRAIT DE LA CARTE DE GAMBETTA AU 1/50 000

FEUILLE DE RENSEIGNEMENTS

NOM DU POSTE : Sakiet Sidi Youssef mine

NUMERO : 55498

LATITUDE : A. 40^G 25 00 N: 40^G 23 00

LONGITUDE : A. 6^G 69 00 N: 6^G 69 65

ALTITUDE : 820 m

SITE VISITE LE : 20.06.1988

REMARQUES

A l'entrée du village de Sakiet Sidi Youssef, se trouve une mine de Plomb au milieu d'une forêt de pins d'alep ; aucun renseignement ne nous a permis de connaître l'emplacement du pluviomètre.

La période d'observation commence en Janvier 1914, et se termine en Décembre 1939. On relève. Les observateurs qui ont assuré les prises des données:

- de 1913-14 à 1915-16	Joffre Jean
1916-17	Gerotte
1917-18	Lambert
de 1918-19 à 1922-23	André
de 1923-24 à 1928-29	Vial
1929-30	Assier Ars
de 1930-31 à 1939-40	Guidi Clodeveo



EXTRAIT DE LA CARTE DE GAMBETTA AU 1/50 000

FICHE DE RENSEIGNEMENTS

NOM DU POSTE : SAKIET SIDI Village

NUMERO : 55500

LATITUDE A. 40^G 24 00 N : 40^G 24 75

LONGITUDE A. 6^G 68 00 N : 6^G 68 00

ALTITUDE : 810 m

SITE VISITE LE : 20.06.89

REMARQUES

Il y aurait eu un olivierière près de poste douanier actuel de Sakiet Sidi Youssef.

Le poste a été mis en service en Aout 1950 et a fonctionné jusqu'en Décembre 1955. Le poste a été momentanément abandonné, pour être à nouveau exploité à partir de Juillet 1964 et ce jusqu'en février 1972 période à partir de laquelle les observations sont interrompues.-

sur la période on relève les observateurs suivants :

de 1949-50 à 1955	Boegler Jean.
Lacune	
de 1963-64 à 1964-65	Abdellaziz.
de 1965-66 à 1969-70	Ben Amor Abdallah.
de 1970-71 à 1971-72	Ben Abid Béchir.



EXTRAIT DE LA CARTE N° 17 BIS DE L'OUED MOUGRAS AU 1/50.000

TOME DE RENSEIGNEMENTS

NOM DU POSTE : SAKIET SIDI YOUSSEF DIMOUS
NUMERO : 55501
LATITUDE : A. 40^G 17 00 N: 40^G 17 15
LONGITUDE : A. 6^G 76 00 N: 6^G 76 25
ALTITUDE : 500 m
SITE VISITE LE : 20.06.1988

REMARQUES

A 31 km du Kef, sur la route de Sakiet et à 200 m vers le gauche se trouve la ferme : d'un colon Raméo messa, actuellement ferme de Mr. Gabbi.

Nous n'avons trouvé personne pour nous renseigner sur l'historique ou l'emplacement de cette station.

Les observations étaient assurées par Mr. Raméo Messa de 1933-34 à 1940-41 Raméo Messa.



Extrait de carte n°37 bis de l'oued MOUGRAS au 1/50 000

FORMULAIRE DE RENSEIGNEMENTS

NOM DU POSTE : Sakiet SIDI Youssef S.M.

NUMERO : 55502

LATITUDE : A: 40^G 25 92 N: 40^G 24 85

LONGITUDE : A: 6^G 58 51 N: 6^G 68 50

ALTITUDE : 603 m

SITE VISITE LE : 20.06.88

REMARQUES

Un pluviomètre association et un abri Météo sont installés dans le jardin de la délégation de Sakiet Sidi Youssef.

L'abri Météo contient un thermomètre à maxima et à minima psychromètre et une éprouvette en verre 10 cm.

Un rideau d'une dizaine de mètre de haut couvre les façades Nord, Nord-Est, et Nord-Ouest de la station.

Les relevés pluviométriques sont pris 2 fois par jour à 6h du matin et à 18h.

Les observations sont complètes, elles étaient assurés par

- de 1965-67 à 1967-68
1967-63

Ahmed BEN BECHIR EL HEDI
Chebbi Abdallah

- de 1968-69 à 1988-89

Ahmed BEN BECHIR EL HEDI



Extrait de carte n°37 bis de l'oued MOUGRAS au 1/50 000

LIGNE DE RENSEIGNEMENTS

NOM DU POSTE : CAHNET TIDI YOUSSEF

NUMERO : 55503

LATITUDE : 40° 25 00

LONGITUDE : 6° 69 00

ALTITUDE : 810 m

SITE VISITE LE : non visité

REMARQUES

Il existait un poste pluviométrique très ancien datant de 1888 en octobre qui a fonctionné jusqu'en novembre 1893. Après un long arrêt, le poste a été crée de nouveau en Mars 1936, pour une période plus longue, il a été abandonné en Aout 1942.

On relève un changement d'instrument en 1937-38, et des observateurs pendant:

- | | |
|---------------------|-----------------|
| - 1888-89 à 1889-90 | Réquier . |
| Lacine | |
| - 1892-93 à 1893-94 | Verfort . |
| Lacine | |
| - 1935-36 à 1937-38 | DRUROT . |
| 1938-39 | BORDAS . |
| 1939-40 | BEN ADESSALEM . |
| 1940-41 | BORDAS . |
| 1941-42 | ROMEN . |



Extrait de carte n°37 bis de l'oued MOUGRAS au 1/50 000

FEUILLE DE RENSEIGNEMENTS

NOM DU POSTE : SALINES 2

NUMERO : 55562

LATITUDE : 40^G 09 00

LONGITUDE : 7^G 37 00

ALTITUDE : 506m

SITE VISITE LE : 21-06-86

REMARQUES

Il existe 2 fermes "Ancel" la ferme du père GUY ANCEL, et la ferme de son fils Nini Ancel c'est la ferme GUY Ancel où se trouvait le pluviomètre.

Nous n'avons aucun renseignement sur l'emplacement ou le type de pluviomètre.

Sur une période de 8 ans d'observation débutant en Mars 1936 et se terminant en Mai 1943, c'est Mr GUY Ancel qui a assuré les prises des données.

- de 1935-36 à 1942-43 GUY Ancel.



Extrait de la carte n°45 des salines au 1/50 000

FEUILLE DE RENSEIGNEMENTS

NOM DU POSTE : SALINES GARE
NUMERO : 55564
LATITUDE : A 40^G 09 00 N : 40 08 75
LONGITUDE : A 3 37 00 N : 7^G 36 30
ALTITUDE : 506m
SITE VISITE LE : 21.6.68

REMARQUES

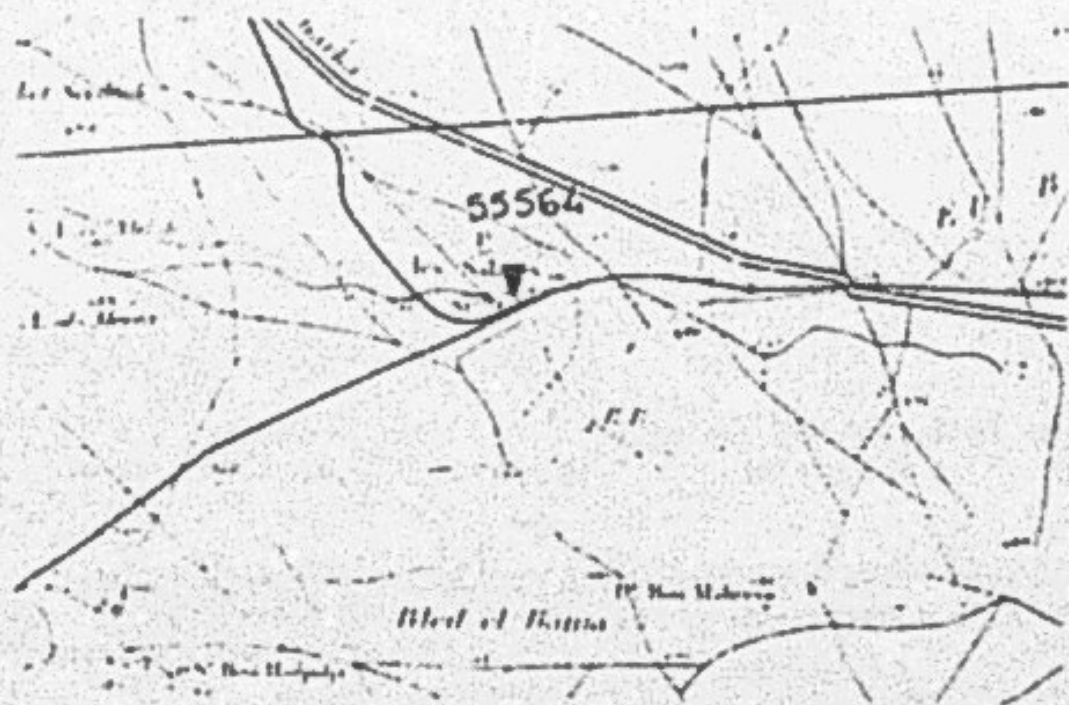
A la gare des salines, le pluviomètre aurait été installé entre les 2 voies ferrées, en Décembre 1929.

Il a fonctionné avec la présence de quelques lacunes jusqu'au septembre 1971.

Les changements d'appareils ont eu lieu : en 1945-46 changement d'éprouvette, et 1956-57, changement de pluviomètre.

Sur l'ensemble de la période, on peut noter les changements d'observateurs suivants :

de	1929-30	à	1934-35	Auguste
de	1930-31	à	1942-43	Goise Leonis
	1935-36			Le Chef de la Gare
	Lacune			
de	1945-46	à	1947-48	Boel Jean
de	1948-49	à	1958-59	Chef de gare
	1959 - 60			Mohamed Sadok
de	1960-61	à	1963-64	Saadaoui Mokhtar
de	1965-66	à	1971-72	Koussa Mohamed



EXTRAIT DE LA CARTE N° 45 DES SALINES AU 1/50.000

FEUILLE DE RENSEIGNEMENTS

NOM DU POSTE : SERS AGRICOLE
NUMERO : 55887
LATITUDE : A. 40^G 07 40 N: 40^G 08 00
LONGITUDE : A. 7^G 44 43 N: 7^G 43 10.
ALTITUDE : 501m
SITE VISITE LE : 21.06.1988

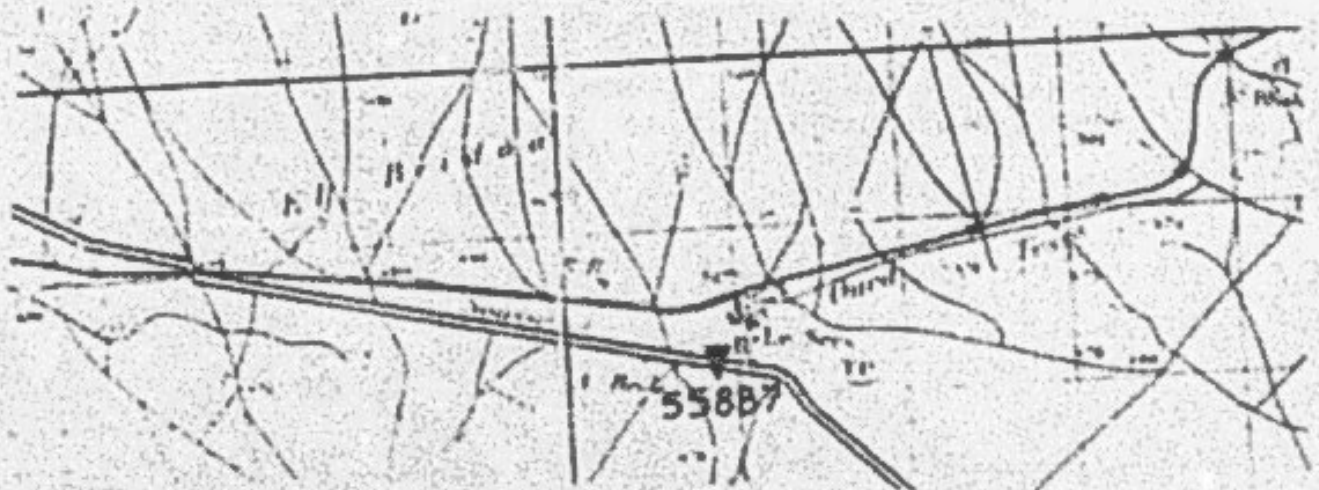
REMARQUES

Un pluviomètre et un pluviographe ont été installés par la Météorologie Nationale dans le jardin de la Subdivision de la production Agricole.

Le pluviomètre est en bon état, mais le pluviographe n'a pas de tambour. L'emplacement n'est pas très bon vu la présence d'un arbre fruitier pas très loin du pluviomètre.

Le poste a été créé en avril 1972, date depuis laquelle se sont succédés les observateurs suivants:

de	1971-72	à	1973-74	Bougoussa Hassouna
de	1974-75	à	1975-76	Les agents de la production Agricole
de	1976-77	à	1979-80	Saadallaoui
	1980-81			Klat Salah
de	1981-83	à	1988-89	Saadallaoui



EXTRAIT DE LA CARTE N° 45 DES SALINES AU 1/50.000

// - FICHE DE RENSEIGNEMENTS

NOM DU POSTE : SERS DELEGATION
NUMERO : 55888
LATITUDE : A. 40^G 08 00 N: 40^G 08 10
LONGITUDE : A. 7^G 42 92 N: 7^G 43 40
ALTITUDE : 501m
SITE VISITE LE : 21.06.1988

REMARQUES

Un pluviomètre type "pôt pluviométrique" a été installé par la DRE à la délégation du Sers en Mars 1966.

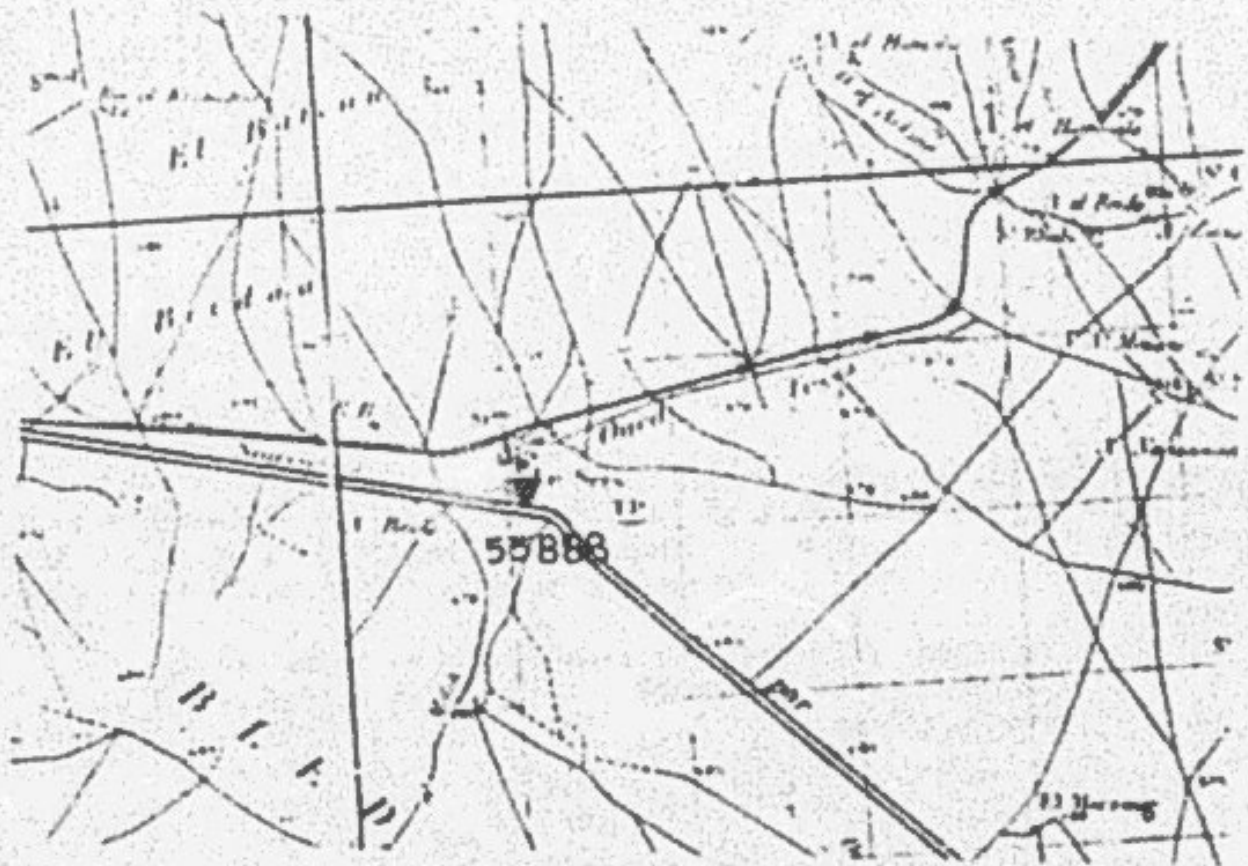
A propos du site, on note les observations suivantes :

- le support est en mauvais état il est composé : de 2 pieux surmontés d'une caisse en bois dans laquelle est encastré le seau à 1,80m du sol.
- l'emplacement, dans le jardin de la délégation pas loind'un grand figuier n'est pas très dégagé surtout que le jardin est entouré d'un rideau de cyprès de 10 à 12m de haut.

- le pluviomètre a été déplacé il y a environ 10 ans.

Depuis sa création le poste à été géré par les observateurs suivants

	1965-1966		El Goul Barkati	
de	1965-1967	à	1967-68	Mouelhi Ali
de	1968-1969	à	1971-72	Garnougui Med Tahar
	1972-1973			Hassouna Bougoussa
de	1973-1974	à	1977-78	Garnougui Med Tahar
de	1978-1979	à	1983-84	Keffi Bouracui
de	1984-1985	à	1988-89	Gzail HAMADI



Extrait de la carte n°45 des salines au 1/50 000

ZONE DE RENSEIGNEMENTS

NOM DU POSTE : Sers gare
NUMERO : 55889
LATITUDE : A. 40^G 08 00 N = 40^G 08 10
LONGITUDE : A. 7^G 43 00 N = 7^G 43 20
ALTITUDE : 487m
SITE VISITE LE : 21.6.1988

REMARQUES

Le pluviomètre existait, dans le petit jardin de la gare du même côté de la Vite ferrée que la maison du chef de gare. Il a été installé en septembre 1927. Le poste a fonctionné régulièrement jusqu'en septembre 1956, époque à laquelle il a été définitivement abandonné.

On note les remplacements d'appareils suivants
- 1932 - 33 Changement d'éprouvette
- 1936-37 " de pluviomètre
- 1943-44 " "
- 1948-49 " "

Sur la période d'observations on relève les observateurs suivants :

- de 1927-28 à 1930-31	Gutilla
1931-32	Maret
- de 1932-33 à 1934-35	Le PFERCH
- de 1935-36 à 1943-44	Manfredine
1944-45	Jean
- de 1945-46 à 1946-47	Francois
- de 1947-48 à 1952-53	Seveti Jules
- de 1953-54 à 1956-57	Le Chef de Gare

ICHE DE RENSEIGNEMENTS

NOM DU POSTE : Sidi Mansour Haut

NUMERO : 56466

LATITUDE : 40^G 22 20

LONGITUDE : 7^G 10 50

ALTITUDE : 1084 m

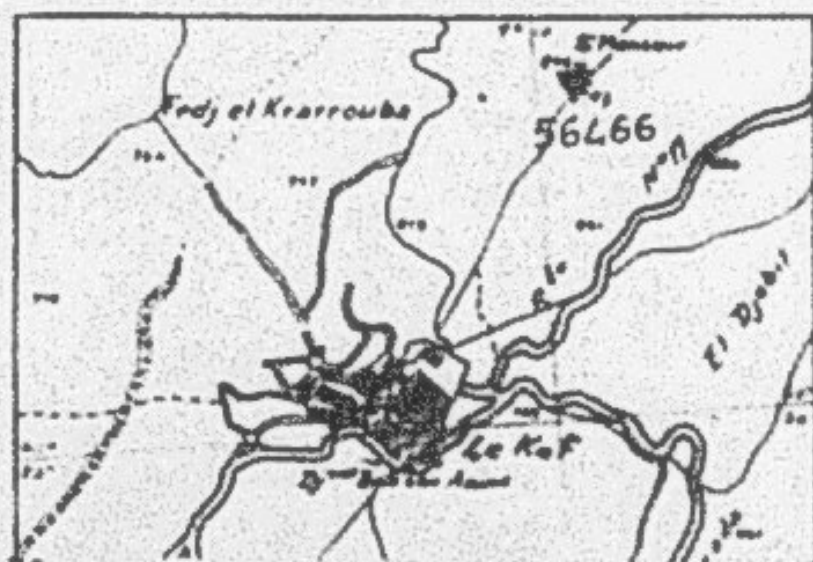
SITE VISITE LE :

REMARQUES

Le pluviomètre a été mis en service en décembre 1961, le poste a fonctionné jusqu'en Aout 1948, date à laquelle les observations sont abandonnées. Le pluviomètre se trouvait à 2 Km environ au Nord-Est du Kef, juste à l'ouest de la pépinière municipale de Sidi Mansour.

Sur l'ensemble de la période, on note les changements d'observateurs suivants :

de 1961 - 62	à	1962-63	Labidi Salah
de 1963 - 64	à	1968-69	Mouelhi Noureddine.



EXTRAIT DE LA CARTE N° 38 DE DURGHA AU 1/50.000

 FICHE DE RENSEIGNEMENTS

NOM DU POSTE : Tessa Sidi Medien
NUMERO : 57643
LATITUDE : 40^G 34 50
LONGITUDE : 7^G 45 00
ALTITUDE : 180m
SITE VISITE LE : 21.06.88

REMARQUES

Le poste a été mis en service en janvier 1974.

Pendant notre visite du lieu on note que :

La station Tessa Sidi Medien comporte :

- un pluviomètre, placé sur la rive gauche de l'oued Tessa, au sommet de la berge, il est abrité par un pin d'alep et un abricotier. Il faut le déplacer.

- un pluviographe, installé à la demande de la Météorologie Nationale, mais dont le Mouvement d'horlogerie ne fonctionne pas.

- un station hydrométrique avec Téléphérique, qui date de 1969.

En toute la période, les observateurs ci-après ont assuré les relevés pluviométriques :

de 1973-74	à	1976-1977	Amara Mohamed
de 1977-78	à	1978-79	Lazhar Mohamed
de 1979-80	à	1988-89	Medeini Mohamed



Extrait de la carte n°39 de NEBEUR au 1/50 000

FEUILLE DE RENSEIGNEMENTS

NOM DU POSTE : ZEBIDA U.C.P

NUMERO : 58090

LATITUDE : 40^G 10 00

LONGITUDE : 7^G 02 13

ALTITUDE : 490m

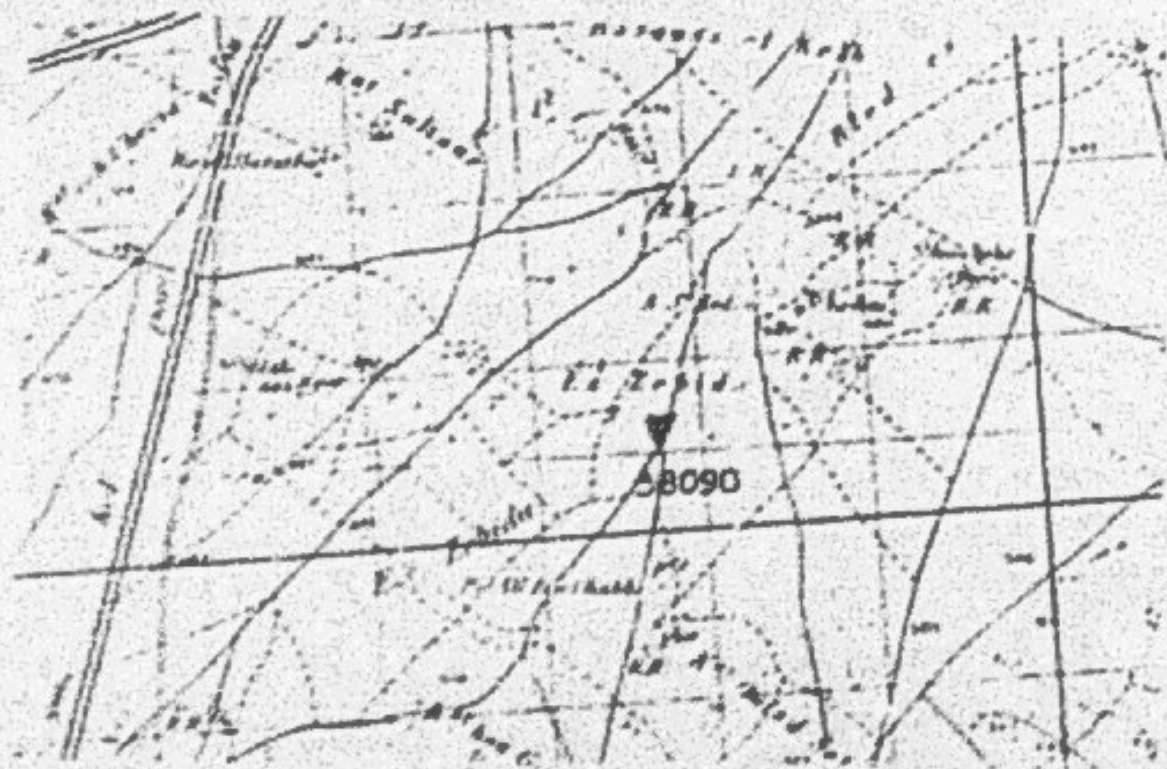
SITE VISITE LE :

REMARQUES

Ce poste récente, a débuté en Septembre 1979
Les observations pluviométriques sont assurées depuis la création
de la station par les observateurs suivants :

1e 1979-80 à 1982-83
1e 1983-84 à 1988-89

Ben Lazhar Kamadi
Moncet



EXTRAIT DE LA CARTE N° 44 DU KEF AU 1/50,000

// - LIGNE DE RENSEIGNEMENTS

NOM DU POSTE : ZOUARINE GARE

NUMERO : 58272

LATITUDE : A.40^G 02 70 N: 40^G 02 55

LONGITUDE : A.7^G 29 70 N: 7^G 29 70

ALTITUDE : 571m

SITE VISITE LE : 21.06.1988

REMARQUES

Le poste de Zouarine gare a été mis en service en Mai 1961. Sur le site, on note que la station comprend un pluviomètre et un pluviographe :

- Le pluviomètre, type association est placé sur support métallique.
- Le pluviographe la bague 2000hebdomadaire, dont la surface réceptrice est muni d'un filtre qui filtre les eaux.
- Les 2 appareils sont placés à droite du bâtiment de la gare dans un emplacement bien dégagé.

Les observations ont été assurées depuis la création de la station par

	1960-61	Sffar Abdelwaheb
	1961-62	Chitioui Mohamed
	1963	Tahar Bel Hadj
de	1963-64 à 1964-65	Chetioui Med
	1965-66	Tahar Ben Hadj
de	1966-67 à 1970-71	Sghair Yakoubi
	1977-72	Lakoubi Abdallah
de	1972-73	Yakoubi Sghair



EXTRAIT DE LA CARTE N. 45 DES SALINES AU 1/50.000

N.B - Les postes de la liste qui suit ont été éliminés de l'annexe 2, en raison de leurs séries pluviométriques courtes :

50338	AIN MAZER	40 ^G	32	30	6 ^G	80	73
50410	AIN SASSA	40	35	00	6	88	00
52554	ELLESSE EP	39	90	56	7	50	12
53616	KEF SIDI SLAMA	40	10	00	6	93	00
53617	KEF SAINT MARIE	40	20	20	7	06	00
53967	LORBEUS GANTHRA	40	11	00	7	27	00
54023	MABROUKA PAR LE SERS	40	08	00	7	43	00
55055	OUED SOUANI E.P	40	19	00	7	31	20
55110	OURGHA P.F	40	14	60	6	82	80
55504	SAKIET SIDI YOUSSEF	40	25	92	6	68	00
	FERME LURY						
55505	SAKIET SIDI YOUSSEF	40	25	00	6	68	50
	FORET						
56528	SIDI MTIR	40	06	00	6	96	19
56579	SIDI RABEUH	40	01	30	6	66	31
56824	SLATA	39	84	00	7	82	00
57742	TOUIREF C.T.V	40	35	00	6	93	00
58053	ZAFRANE SIGNAL	40	26	00	7	16	00
58054	" " MINE KBOUCH	40	25	00	7	30	00

FIN

108

VUES