



MICROFICHE N°

33830

République Tunisienne

MINISTÈRE DE L'AGRICULTURE

CENTRE NATIONAL DE

DOCUMENTATION AGRICOLE

TUNIS

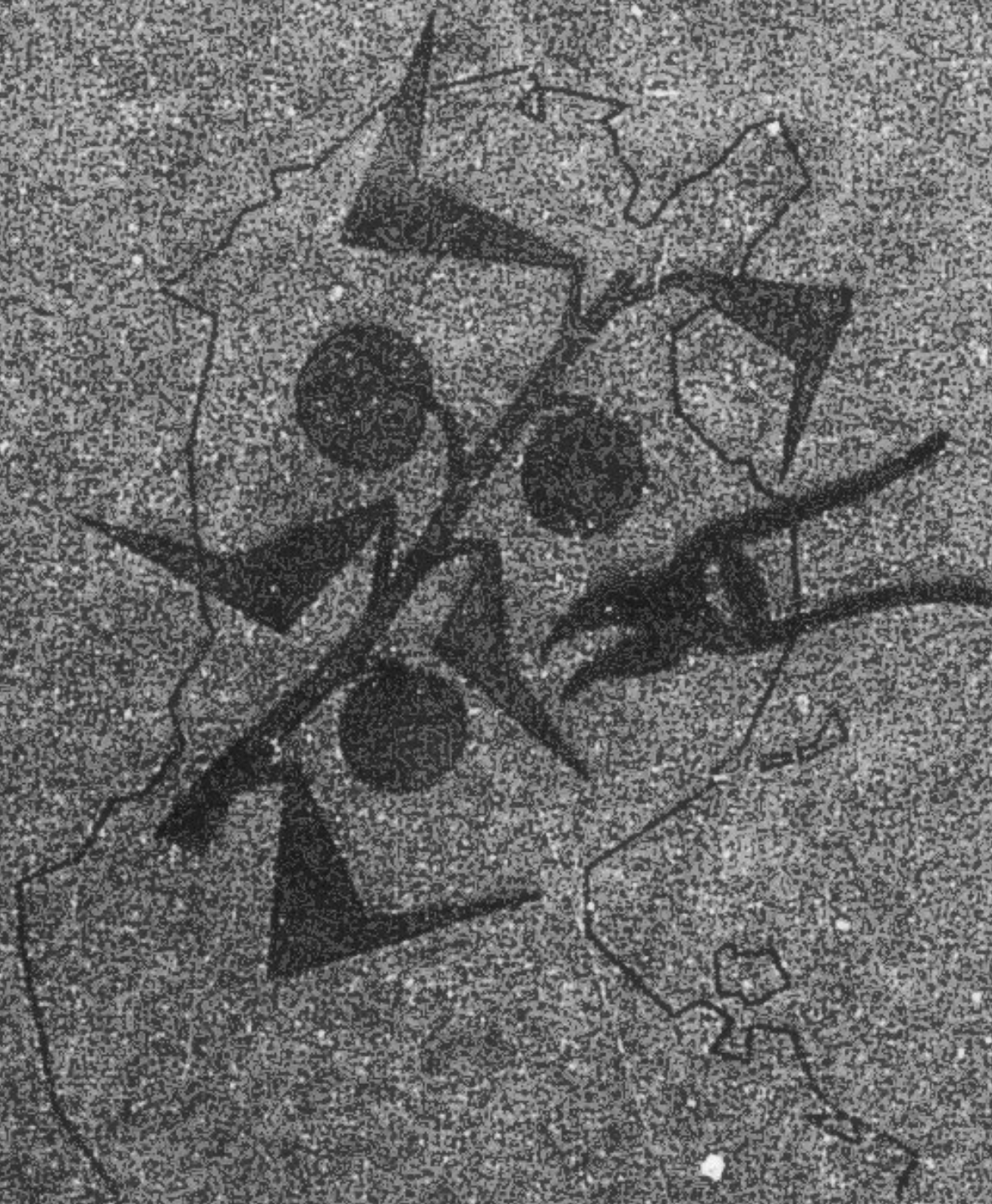
الجمهورية التونسية
وزارة الزراعة

المركز القومي
للتوثيق الزراعي
تونس

F 1

0101 93530

Arboriculture



LE MANUEL DE L'ARBORICULTURE PAR L'ARSENAL

1874-1875

DIVISION OF FORESTRY AND AGRICULTURE

CUBA 33830

République Tunisienne
MINISTÈRE DE L'AGRICULTURE
Direction de la Production Agricole
DIVISION DE LA VULGARISATION AGRICOLE.

PROGRAMME D'INTERVENTION

POUR L'ANNEE 1973-1974

Programme d'intervention sur le sous-secteur
de l'arboriculture fruitière
de 1973/74

I - RAPPEL DES OBJECTIFS

Au cours de la dernière décennie la superficie occupée par l'arboriculture fruitière est passée de 1.000.000 ha environ en 1961 à 1.546.375 ha en 1972. Il en résulte que la structure actuelle est relativement jeune ; en effet 47 % des oliviers et plus de 30 % des amandiers n'ont pas encore atteint l'âge de pleine production.

Le plan quadriennal 1973-76 prévoit la plantation de 57.800 ha., et l'arrachage sans remplacement de 14.000 ha surtout de vieux oliviers, d'agrumes, de vignes et d'abricotiers.

L'accroissement des plantations ne représente que 9,8 % par rapport à la situation de 1972. Cela assurerait les superficies plantées en arboriculture fruitière de 1.546.375 ha en 1972 à 1.570.375 en 1976.

L'accent est mis pour cette quadriennie surtout sur l'entretien des jeunes plantations fruitières. En effet, au cours de la dernière décennie la majorité des nouvelles plantations n'ayant pas reçu les soins et l'entretien nécessaires, cela a eu un effet néfaste sur le rythme de leur croissance, et a provoqué une stagnation de la production fruitière.

Pour la quadriennie, la production fruitière sera caractérisée par une baisse due d'une part, à la diminution de la production d'olives par rapport à 1972, année exceptionnelle, et d'autre part à la régression de la production de raisins de cuve.

Cette valeur, calculée aux prix constants de 1966, tombera de 53,7 M.D en 1972 à 50,0 M.D en 1976, soit un taux de régression moyen annuel de 1,8 % environ.

1 - L'Olivier

Le plan quadriennal prévoit la plantation de 10.000 ha.

8.000 ha dans le Nord

2.000 ha dans le Centre et Sud

.../...

Programme d'intervention sur le sous-secteur
de l'arboriculture fruitière
de 1973/74

I - RAPPEL DES OBJECTIFS

Au cours de la dernière décennie la superficie occupée par l'arboriculture fruitière est passée de 1.000.000 ha environ en 1961 à 1.546.375 ha en 1972. Il en résulte que la structure actuelle est relativement jeune ; en effet 47 % des oliviers et plus de 30 % des amandiers n'ont pas encore atteint l'âge de pleine production.

Le plan quadriennal 1973-76 prévoit la plantation de 57.000 ha et l'arrachage sans remplacement de 14.000 ha surtout de vieux oliviers, d'agrumes, de vignes et d'abricotiers.

L'accroissement des plantations ne représente que 9,8 % par rapport à la situation de 1972. Cela amènerait les superficies plantées en arboriculture fruitière de 1.546.375 ha en 1972 à 1.570.175 en 1976.

L'accent est mis pour cette quadriennie surtout sur l'entretien des jeunes plantations fruitières. En effet, au cours de la dernière décennie la majorité des nouvelles plantations n'ayant pas reçu les soins et l'entretien nécessaires, cela a eu un effet néfaste sur le rythme de leur croissance, et a provoqué une stagnation de la production fruitière.

Pour la quadriennie, la production fruitière sera caractérisée par une baisse due d'une part, à la diminution de la production d'olive par rapport à 1972, année exceptionnelle, et d'autre part à la régression de la production de raisins de cuve.

Cette valeur, calculée aux prix constants de 1966, tombera de 53,7 M.D en 1972 à 50,0 M.D en 1976, soit un taux de régression moyen annuel de 1,8 % environ.

1 - L'Olivier :

Le plan quadriennal prévoit la plantation de 10.000 ha.

8.000 ha dans le Nord

2.000 ha dans le Centre et Sud

.../...

soit 300,000 pieds d'oliviers à huile et 100,000 pieds d'oliviers de table. L'arrachage intéressera 6,000 ha essentiellement dans le Centre et le Sud, ainsi que 2,700 ha seront régénérées dans ces régions et 6,000 ha seront arrachés. La production prévue pour 1976 est de 650,000 tonnes d'olive correspondant à 130,000 tonnes d'huiles. Elle évoluera durant le quadriennal au taux d'accroissement annuel moyen de 10 % environ.

2 - Les agrumes :

Durant le quadriennal 1,500 ha d'agrumes seront plantés :

300 ha dans la région de Ghardimaou
1,200 ha dans les périmètres de Rebhana,

tandis qu'au Cap-Son les plantations seront strictement interdites compte tenu du grave déficit en eau d'irrigation.

Par ailleurs le plan prévoit l'arrachage de 1,000 ha d'agrumes. La production qui était de 120,000 T en 1971-72 devra passer à 140,000 T en 1975-76 par l'entrée en production des jeunes plantations actuelles, l'utilisation optimale des possibilités en eau des barrages Mosri, Bzigh et Chiba.

3 - Vignes de cuve

4,000 ha de vignes de cuve seront arrachées au cours de la quadriennal dans le cadre de la reconversion du vignoble. La production accusera une baisse de l'ordre de 10 % par an. En 1972 la production était de 143,000 tonnes de raisins soit 1,100,000 hl de vins, elle sera ramenée à la fin de la quadriennal à 100,000 tonnes de raisins soit 690,000 hl de vins.

4 - Le palmier dattier

Les nouvelles plantations à réaliser durant le quadriennal couvriront

270 ha à Gabès
730 ha à Sfax,

la production qui était de 42,000 tonnes en 1972 passera à 50,000 tonnes en 1976. Elle augmentera au taux annuel moyen de 4,5 %, compte tenu de l'entrée en production des jeunes plantations.

5 - Les autres espèces fruitières :

Le plan prévoit la plantation de 40,700 ha d'arbres fruitiers de différentes espèces, l'arrachage de 3,000 ha d'abricotiers, et le remplacement de 20,000 ha de vieux amandiers.

Pour le pistachier, le plan quadriennal prévoit la plantation de 3.200 ha répartie en 400 ha dans le Nord du pays, au taux de réalisation de 100 ha par an et 2.800 ha dans le Centre et le Sud soit 700ha par an. Pour toutes ces espèces l'accroissement des plantations durant le quadrienné ne sera que de 9,3 % par rapport à la situation de 1972.

Les superficies plantées passeront de 242.070 ha en 1972 à 259.775 ha en 1976. La production (raisins de table, amandes, abricots, pêches, prunes, pommes et poires) prévoit un accroissement appréciable qui sera également lié à l'amélioration du niveau des rendements et à l'entrée en production des jeunes plantations.

EVOLUTION DE LA PRODUCTION FRUITIERE

	Prix 1966 O/T	1972		1976		Taux d'accroissement moyen annuel
		Production (tonnes)	Valeur (M.D.)	Production (tonnes)	Valeur (M.D.)	
Oliviers à huile	35	900.000	31.500	650.000	22.750	8,5
Oliviers de table	66	6.500	429	6.000	528	5,4
Amandes	37	120.000	4.400	140.000	3.180	4,0
Raisins de cuve	21	143.000	3.003	100.000	2.100	8,4
Raisins de table	39	27.000	1.593	27.000	1.593	-
Amandes	207	18.000	3.726	30.000	6.210	17,6
Abricots	67	20.000	1.340	25.000	1.675	5,8
Pêches	140	8.100	1.134	15.600	2.184	17,8
Prunes	82	6.000	492	8.000	722	18,3
Pommes et poires	153	9.300	1.423	11.900	1.821	6,4
Dattes	59	42.000	2.478	50.000	2.950	4,5
Grenades	42	15.000	630	15.000	630	-
Divers	83	24.200	1.529	26.000	1.638	1,8
TOTAL			53.673		49.981	-

- 4 -
PRODUCTION FRUITIERE (en Tonnes)
1972-74

Produits	Ollven de hulle	Ollven de table	Agrumes	Dattes	Baleina de cuve	Baleina de table	Amandes	Abricots	Powen de pailles
Coverfropats									
TURIS	41.500	2.000	12.000	-	31.408	1.800	1.440	5.300	4.500
BILZERT	20.800	920	4.500	-	9.700	8.300	500	1.150	5.500
BELJA	24.000	3.000	400	-	900	-	100	600	270
DEMOBURA	12.000	570	2.800	-	800	-	160	250	1.400
LE KER	20.600	-	-	-	-	-	940	720	680
RABUL	46.800	400	88.000	-	86.000	12.050	700	2.160	330
SOUSSE	98.500	-	60	-	-	220	3.500	700	500
KAIROUAN	48.000	-	-	-	-	-	3.500	6.000	-
KASSERINE	15.500	180	-	-	-	-	330	1.350	1.330
SEKAK	240.000	-	-	-	-	1.390	8.000	1.480	2.050
CARCS	8.000	-	20	27.000	-	60	160	1.400	180
CARSA	20.000	20	20	25.000	-	30	4.840	1.500	60
MECCHEINE	53.900	-	1.350	-	-	1.150	600	450	320
Ensemble	650.000	4.000	108.350	52.000	128.500	25.000	24.000	23.000	17.200

PRODUCTION FRUITIERE (en tonnes)
(suite)

Produits	Pêches	Prunes	Grenades	Figues	Cuings	Neflœe	Cdrises	Pistaches	Autres
Gouvernorate									920
TUNIS	2.700	1.650	640	10	450	-	-	-	-
BIZERTE	1.270	340	2.400	750	1.790	30	-	16	-
BEJA	130	800	300	220	200	-	-	1	-
JENDOUBA	70	30	110	110	20	-	30	-	70
LE KEF	250	60	70	220	-	-	20	-	-
NABLUL	800	1.420	3.550	800	2.000	250	-	-	590
SOUSSE	400	80	2.000	2.000	10	-	-	2	50
KAIROUAN	-	-	-	-	-	-	-	-	-
KASSERINE	320	20	260	220	20	-	-	1	20
SFAX	700	300	760	1.300	-	-	-	4	-
GABES	90	30	4.000	400	-	-	-	-	-
GAFSA	400	20	300	400	10	-	-	3	-
MEDEHINE	120	-	90	6.370	-	-	-	-	-
Ensemble	7.250	4.750	14.500	14.700	4.500	200	90	27	1.650

PRODUCTION FRUITIERE (en tonnes)
(suite)

Produits	Pêches	Prunes	Grenades	Figues	Cuings	Neflœ	Cdrises	Pistaches	Autres
Gouvernorate									920
TUNIS	2.700	1.650	640	10	450	-	-	-	-
BIZERTE	1.270	340	2.400	750	1.790	30	-	16	-
BEJA	130	800	300	220	200	-	-	1	-
JENDOUBA	70	30	110	110	20	-	30	-	70
LE KEF	250	60	70	220	-	-	20	-	-
NABLUL	800	1.420	3.550	800	2.000	250	-	-	590
SOUSSE	400	80	2.000	2.000	10	-	-	2	50
KAIROUAN	-	-	-	-	-	-	-	-	-
KASSERINE	320	20	260	220	20	-	-	1	20
SFAX	700	300	760	1.300	-	-	-	4	-
GABES	90	30	4.000	400	-	-	-	-	-
GAFSA	400	20	300	400	10	-	-	3	-
MEDEHINE	120	-	90	6.370	-	-	-	-	-
Ensemble	7.250	4.750	14.500	14.700	4.500	200	90	27	1.650

NOUVELLES PLANTATIONS (ha)

Campagne 1973-74

Espèces	Surface	Surface et Sub
Oliviers - huile	1.750	500
Oliviers de table	-	-
Agrumes	-	100
Amandiers	500	5.000
Abricotiers	250	50
Pêchers	100	-
Pommier poirier	200	50
Pistachier	100	700
Vigne de cuve	500	-
Vigne de table	100	-
Grenadier	250	150
Figuier	100	150
Cognassier	100	-
Néflier	100	-
Céleri	-	-
Dattier	-	250
Prunier	100	-
TOTAL	4.350	10.950

.../...

II - MOYENS MIS EN OEUVRE POUR LA REALISATION DES OBJECTIFS :

La réalisation des objectifs dressés dans le plan quadriennal repose essentiellement sur le renforcement de l'encadrement technique, l'entretien des jeunes plantations, l'amélioration des rendements des arbres fruitiers par l'utilisation des méthodes culturales (fertilisation, taille, greffage, etc...).

Pour l'Oliviculture : la création du projet FAO/SIDA contribuera au développement de l'oliviculture Tunisienne sous les deux aspects : économiques et techniques. Ce projet insistera sur :

- La formation d'ouvriers spécialisés tailleurs et greffeurs
- L'utilisation des engrais dans les zones où la fertilisation est reconnue économiquement valable.
- La protection phyto-sanitaire dans les plantations infectées
- Arrachage des plantations épuisées.

Pour l'Agrumiculture : l'accent est mis sur l'accroissement des disponibilités en eau d'irrigation.

- La mise à la disposition des agriculteurs d'engrais adaptés à la spéculation et de plants indemnes de virus.
- L'intensification de l'encadrement du secteur de la vulgarisation (création du GIAF).
- Arrachage des vieilles plantations (1.500 ha d'agrumes dans le quadriennal).

Pour la vigne : les mesures prises concernent :

- L'arrachage de 4.000 ha de vignes situées dans les zones marginales.
- Création de 3.500 ha de nouvelles plantations dans les zones où la culture de la vigne est techniquement rentable.
- Production de plants sains et importation des besoins complémentaires en plants de rechange à satisfaire les besoins en matière de replantation.

Pour l'amandier : le développement de la production nécessitera la mise en œuvre des mesures ci-après :

- L'arrachage et le remplacement de 20,000 ha de vieux amandiers.
- Extension de 10,000 ha dans le centre, les zones viticoles à reconvertir et le projet PAM 482.
- Augmentation des rendements par une amélioration des techniques culturales (destruction du chiendent, taille, traitements, engrais, etc...).

Pour l'abricotier : les mesures concernant

- L'arrachage de 3,000 ha de vieux abricotiers qui se trouvent dans un état sanitaire defectueux.
- La plantation de 300 ha par an (100 ha de précoces dans les périmètres du Hebher, 100 ha de précoces en sec dans le Sahel, et 100 ha de variétés nouvelles "Kasserine II et Kasserine III" en sec dans le Nord).
- L'amélioration des rendements par une vulgarisation soutenue des techniques culturales appropriées (notamment les traitements phytosanitaires).

Pour le palmier-dattier : la production prévue de 50,000 tonnes en 1975 sera conditionnée par :

- Une amélioration et un entretien continu des réseaux de drainage,
- Des soins d'entretien convenables à donner sur les parcelles éclaircies et qui ont été abandonnées,
- Une extension de l'emploi des fumures, notamment arrotées,
- Une protection des régimes de "Néglot" contre les pluies du début de l'automne,

Pour tous les autres arbres fruitiers : On inclut dans cette catégorie, le pêcher, le prunier, le poirier, le pistachier, le grenadier, le figuier, le cognassier, le néflier et le côtelier,

Pour améliorer le rendement et augmenter la production de ces arbres fruitiers il est prévu :

- Une extension de superficie de 700 ha de pêchers, de 500 ha en pruniers, 100 ha en poiriers-poiriers, 3,200 ha en pistachiers, 2,000 ha en grenadiers, 1,000 ha en figuiers, 500 ha en cognassiers, 500 ha en néfliers et 100 ha en côteliers.

- Le renforcement de la recherche au niveau des variétés et de la vulgarisation.
- La formation de spécialistes pour la taille.

III - PREPARATION DE LA CAMPAGNE DE PLANTATION FRUITIERE 1973/74 :

Le bilan prévisionnel des disponibilités et des besoins en plants fruitiers pour la campagne 1973/74 a été établi en tenant compte d'une part les prévisions du plan quadriennal, majorées de 15%. (Remplacement des manquants ou reconversion pour ce qui concerne les besoins) et d'autre part les estimations des productions des pépiniéristes en y apportant des corrections en fonction des reprises au bouturage et au greffage pour ce qui concerne les disponibilités.

De l'étude du tableau (en annexe) il résulte que pour :

- Les abricotiers, les figuiers, les pêchers, les pommiers, les poiriers, les pruniers et les oliviers "Chabli" ont enregistré des excédents.
- La situation des agrumes est presque équilibrée.
- Les mandariers, les cognassiers, les grenadiers dégagent une pénurie qui pourrait être comblée soit par le semis direct soit par le bouturage.
- Les quantités de rejets de palmiers dattiers disponibles suffisent aux besoins du pays.
- Les oliviers "Chetoui" et les variétés de table accusent encore un manque important.
- Les plants de pistachiers disponibles dans les pépinières de la CCSPS peuvent satisfaire la totalité des besoins du pays.
- Le déficit en plants de vigne pourrait être comblé par des importations.

CAMPAGNE DE PLANTATION D'ARBRES FRUITIERS

1973-74

Espèces	Besoins prévisionnels (plan quadriennal majoré de 15%)	Disponibilités en plants	Excédents	Déficit
Abricotiers	52,000	116,000	64,000	
Agrumes	70,000	80,000	-	10,000
Amandiers	1,200,000	500,000	-	700,000
Caguiers	-	2,500	-	-
Cognassiers	45,000	20,000	-	25,000
Palmeiers-dattiers	29,000	Col. individuelle	-	-
Figuiers	30,000	55,000	25,000	-
Granadiers	55,000	45,000	-	10,000
Oliviers Chemali	130,000	1,030,000	900,000	-
" Chetoui	260,000	160,000	-	100,000
" de table	20,000	25,000	-	65,000
Pêchers	40,000	260,000	220,000	-
Pistachiers	135,000	150,000	15,000	-
Pommiers	50,000	90,000	40,000	-
Poiriers	65,000	80,000	15,000	-
Pruniers	45,000	85,000	40,000	-
Vigne de cuve	2,300,000	1,500,000	-	800,000
Vigne de table	500,000	350,000	-	150,000

1973/900

Prévision des travaux d'entretien et de création
de plantation

Campagne 1973/74 (superficie en ha)

PROVINCES	Superficie de plantation	Superficie de plantation	Superficie de plantation	Superficie de plantation	Superficie de plantation
		A	C	T	T
		I	O	N	S
SOUSSE	55.782	707	1.000	1.000	2.487
SFAX	31.765	1.000	1.500	1.500	4.000
GAFSA	57.734	1.239	2.656	2.656	6.551
KASSERINE	23.266	696	2.044	2.044	4.784
KAIROUAN	20.380	676	3.500	3.500	7.676
TUNIS SUO	2.424	-	200	200	400
KEF	1.489	-	400	400	800
MEDEMININE	25.278	757	2.000	2.000	4.757
GABES	15.182	1.345	400	400	2.145
TOTAL	241.300	6.500	14.500	14.500	35.500

....

BE SOINS EN PLANTS - PROJET P.A.M.

Capagne 1973-74

Cover- noms	Diluter à huile	Diluter de l'huile	Asses- diere	Plater- chiers	Abri- coteurs	Pom- piere	Pol- iere	Pre- chiers	Pre- diere	Crem- diere	Fl- gules	Divers
SOUSSC	19,193	-	91,993	1,400	2,888	5,417	4,680	11,165	3,925	-	-	-
SEFAX	7,000	-	120,000	-	-	-	-	-	-	-	-	-
CAFSA	26,197	13,300	16,919	19,885	9,650	-	-	13,910	-	-	-	708
KASSERINC	104,512	-	147,874	21,367	280	7,000	6,669	525	460	-	2,339	-
KAIROUAN	20,390	19,000	203,325	-	1,300	-	-	10,000	-	-	-	-
LE KEF	40,000	-	10,000	-	-	1,500	1,300	1,000	-	-	-	1,000
TUNIS SUD	16,530	300	6,150	140	-	-	-	-	-	-	-	1,800
GABES	7,700	-	8,000	-	13,127	-	13,127	-	-	12,946	-	-
MEDENINE	25,500	-	10,500	-	-	-	-	-	-	-	7,000	-
TOTAL	367,012	32,800	614,752	42,772	34,865	27,044	13,340	36,600	4,365	12,946	9,339	3,500

IV - ROLE DE LA VULGARISATION

Dans le but d'atteindre les objectifs tracés par le plan quinquennal 1973/78, des actions de vulgarisation seront entreprises en collaboration avec le CIAF et l'ONH notamment en matière de formation de main-d'oeuvre agricole et d'entretien des plantations fruitières,

1 - Formation de la main-d'oeuvre agricole

Les principales opérations à entreprendre dans ce domaine sont les suivantes :

a) Taille :

Des cours pratiques de taille seront organisés au cours de la campagne 1973/74 à l'intention des ouvriers agricoles. A cet effet il a été convenu que 200 chantiers-écoles de taille seraient ouverts au lieu de 150 ayant fonctionné durant la campagne écoulée.

Chaque centre accueillera environ 15 élèves-tailleurs. C'est donc au total 3,000 spécialistes qui pourront ainsi être formés en 1974. La période des stages est fixée à un mois.

Afin de garantir le succès de l'opération, des dispositions ont été prises pour la mobilisation de l'ensemble des moyens disponibles, dans le cadre d'une étroite collaboration entre la D.V.A., l'O.N.H., le C.I.A.F. et l'O.T.D.

Le tableau suivant indique le nombre de chantiers-écoles de taille à couvrir dans chaque gouvernorat.

Gouvernorats	Oliviers	Arbres fruitiers	Vigne	Agrumes	Total par Arrondissement
BIZERTE	12	1	6	3	22
BEJA	14	1	-	-	15
JENDOUBA	8	2	-	1	11
LE KEF	6	1	-	-	7
TUNIS	12	3	4	2	21
NABEUL	10	1	8	6	25
SOUSSE	16	2	-	-	18
KAIROUAN	12	4	-	-	16
SFAX	22	1	-	-	23
KASSERINE	10	2	-	-	12
CAFSA	8	2	-	-	8
GABES	4	-	-	-	4
MEDENINE	6	-	-	-	6
SIDI BOUZID	12	-	-	-	12
TOTAL PAR ESPECES	150	20	18	12	200

- Oliviers :

Toutes les dispositions ont été prises pour affronter la campagne de cueillette qui s'annonce très bonne (140.000 tonnes d'huile). Les besoins en journées de travail pour une récolte aussi importante sont estimés à 70.000 ouvriers environ pour les 100 jours de la campagne de cueillette.

Pour satisfaire les besoins en main-d'œuvre spécialisée dans la cueillette, il est envisagé d'organiser en collaboration avec les services régionaux du Ministère de l'Agriculture et l'Office National de l'huile, des stages pour la formation de 10.000 ouvriers cueilleurs d'olives dans les gouvernorats du Kef, de Kasserine et de Kairouan. Ces ouvriers auront à assister à des démonstrations de cueillette et à pratiquer pendant deux jours cette technique.

2 - Entretien des plantations fruitières :

Ce programme est abordé au moyen de la vulgarisation des thèmes suivants :

- Traitements
- Fertilisation
- Lutte contre les mauvaises herbes.

A/ Traitements :

L'objectif majeur du Plan quadriennal 1973/76 étant l'accroissement des rendements et l'amélioration des productions fruitières, la Division de la Vulgarisation Agricole en collaboration avec le GIAF et l'ONH s'est mobilisée pour contribuer efficacement à le réaliser.

En effet le GIAF met à la disposition des propriétaires des vergers les appareils de traitement nécessaires pour lutter contre toutes sortes de parasites (pucerons, cochenilles, fumagine, acariens, cloques etc...) qui déprécient fortement notre production fruitière et diminuent considérablement les contingents exportables.

a) Arbres :

1°) Cératite :

Les superficies qui vont être traitées sont de l'ordre de 12.700 ha se répartissant comme suit :

- Région du Cap-Bon
(Manzel Bou Zelfa, Soliman, Mianou, Granbelia 10.800 ha
Mannamet, Naboul Tazarka, Korba).

- Région de Tunis (Mornag, Khlédia, Dued Ellil, Manouba, Soukra).	1.500 ha
- Région de Bizerte (Alia, El Azib, Utique, Mateur).	200 ha
- Région de Jendouba (Sou Salem, Ouchtata, Mafza, Tabarka).	200 ha
<hr/>	
TOTAL =	12.700 ha

Méthodes de traitement

Toutes les superficies localisées dans la région du Cap Bon et de Tunis soit 12.000 ha environ sont traitées régulièrement par avions ; celles de Bizerte et Jendouba et quelques vergers du Cap-Bon sont traités par voie terrestre.

2°) Les cochenilles :

Les attaques de ce parasite sont toujours accompagnées de fumagine se développant sur les feuilles ainsi que sur les fruits. Ces attaques sur feuilles gênent le développement de l'arbre alors que sur fruits elles les déprécient.

Les superficies infectées et à traiter durant la campagne 1973/74 sont de l'ordre 1.500 ha.

b) Arbres à noyaux :

La Moniliose, la cécidite et les pucerons sont les trois principaux parasites des arbres à noyaux. A signaler que la Moniliose par exemple ne se développe que dans le Nord du pays. Les pucerons se développent d'une façon sporadique à la faveur des conditions climatiques. Tandis que les cécidites ne se développent que sur certaines variétés tardives d'abricots dans les régions du Nord.

Les surfaces totales à traiter sont estimées à 4.000 ha environ.

c) Oliviers

Les objectifs généraux visent à lutter en premier lieu contre le complexe pylla et taïgne qui constitue la plus importante source des pertes causées par les insectes, mais également contre le sacus, bien que ces dégâts soient plus irréguliers. Les fientes attachées par l'hyalène et la pyrale de l'olivier, ou par les cochenilles (tout spécialement à Chardinaou) nécessitent d'importantes interventions, principalement dans le Nord du pays. Enfin la lutte à l'échelle nationale contre les épurneux est une importante nécessité.

.../..

Les traitements sont effectués par le SONAPROV pour le compte de l'ONH et par des agriculteurs, auxquels l'ONH prête des poudreuses. Les traitements effectués par les producteurs étant subventionnés à raison de 0,012 dinar par arbre. Les produits de traitement sont fournis par l'ONH.

Il est prévu dans ce cas de constituer un stock de pulvérisateurs (surtout pour le Nord) et de poudreuses (pour le centre et le Sud) qui pourront être rétrocédés aux producteurs soit au comptant soit à crédit (grâce au Fonds de développement Oldicole et aux Fonds de Roulement du Projet FAO/SIDA TUN 2), tandis que des subventions pourront être octroyées à des coopératives de service situées dans les zones d'intervention du Projet afin de faciliter leur équipement.

La répartition régionale des traitements prévus dans le cadre de ce programme est indiquée dans le tableau suivant :

Désignation	Surface (ha)			
	Nord	Centre	Sud	TOTAL
Psylle et teigne	5.000	10.000	35.000	50.000
Dacus	7.000	4.000	15.000	20.000
Hylessine et Pyrale	9.000			9.000
Cochenille (Chardonnou)	1.500			1.500
TOTAL	10.500	14.000	50.000	76.500

1°) Psylle et Teigne :

Les superficies à traiter contre la Psylle et la Teigne sont réparties comme suit :

- Région du Nord (Tunis, Zaghouan, Guelma, Béja)	5.000 ha
- Région du Centre (Enfidaville, Sahel)	10.000 ha
- Région du Sud (Sfax et Zarris)	35.000 ha
TOTAL =	50.000 ha

2°) Le Dacus : (Mouche de l'olive)

Les superficies traitées annuellement contre le Dacus sont de 15.000 ha ; pour l'année 1974 le chiffre retenu est celui de 20.000 ha. Le traitement contre ce parasite nécessite 2 applications, la superficie globale est de 40.000 ha se répartissant comme suit :

- Région du Nord (Metline, Bizerte, Ras Djebel)	1.000 ha
- Région du Sahel (Enfidaville)	4.000 ha
- Région de Sfax (Chebba, Châal, Mahrea)	10.000 ha
- Région du Sud (Zarzis)	5.000 ha
TOTAL =	20.000 ha

3°) Cochenille noire de l'olivier :

Ce parasite se localise particulièrement dans le Cap Bon et les zones côtières du Nord du pays. Il ne nuit pas directement à la récolte mais présente un danger pour la végétation de l'arbre surtout par la fumagine qui en est une conséquence.

Ce parasite n'est pas considéré comme un fléau. Toutefois l'Office National de l'Huile est disposé à assister les agriculteurs dont les olivettes sont attequées par l'octroi des prêts pour l'acquisition des pulvérisateurs à grand débit et la subvention des produits insecticides à utiliser.

Les superficies à traiter par en sont estimées à 1.500 ha.

4°) Nylépine et Pyrale :

Ces deux parasites s'attaquent au Capital arbre et non à la récolte, les traitements seront entrepris par les agriculteurs eux-mêmes, l'Office National de l'Huile est également disposé à assister les agriculteurs dont les olivettes sont attequées. Les superficies à traiter s'élevent à 5.000 ha environ.

.../...

5°) Les Etourneaux :

La population d'étourneaux qui pénètre dans notre pays est estimée de 20 à 25 millions d'oiseaux s'abattant sur nos oliviers au moment même de la récolte pour causer des dégâts de l'ordre d'un million de dinars.

La lutte de ce ravageur est difficile à mener du fait de sa dispersion. Le programme d'action suivant a été retenu pour 1974,

- Dynamitage ; Région de Sidi El Hanl

Cette opération sera entreprise conjointement par la Division de la Défense des Cultures, l'Office National de l'Huile et le génie Militaire.

- Lutte chimique : Traitement par les avions de la SONAPROV pendant la nuit.
- Captures au filets et au Maltax

Ce procédé est très important et mérite d'être encouragé puisque un chasseur arrive à capturer trois à quatre mille étourneaux par nuit.

- Chasse au fusil.
- Moyens pyro-acoustiques (fusées éclairantes, cartouches d'effarouchement).

L'Office National de l'Huile est disposé à importer pour l'année 1974 tout le matériel nécessaire à l'application de cette méthode.

B/ FERTILISATION :

1 - Fertilisation pilote des vergers :

L'augmentation des rendements à l'ha est tributaire, en premier lieu, des apports de fumure minérale et organique. Or on constate que l'utilisation rationnelle des engrais est encore limitée en Tunisie. Une double action doit être entreprise afin de réaliser l'intensification culturale prévue par le Plan Quadriennal 1973/76,

- Correction des formules de fertilisation déséquilibrées actuellement utilisées.

Pour ce faire, outre une action de vulgarisation de masse, il faudra prévoir les interventions suivantes :

- Programmation des besoins de chaque espèce fruitière en engrais.
- Approvisionnement en temps opportun des différentes régions de production par les soins du GIAF conjugués avec ceux des coopératives de services.
- Octroi des prêts en nature, sous forme d'engrais, afin de réaliser des parcelles de démonstration chez les particuliers.

- Superficies à fertiliser

Abricotiers	=	300 ha
Amandiers	=	200 ha
Arbres divers	=	200 ha.

- Quantités d'engrais nécessaires

Ammonitre	33,5 %	=	6.000 Q.
Superphosphate	45 %	=	1.000 Q.
Sulfate de potasse	50 %	=	1.000 Q.

2 - Fertilisation des oliviers :

L'opération entreprise en 1972/73 se poursuivra en 1973/74 en s'intensifiant. Elle se déroulera dans les mêmes conditions que celles arrêtées pour la dernière campagne :

- L'O.N.H. et les C.R.D.A. informeront les oléiculteurs des possibilités qui leur sont offertes, soit directement, soit par le canal de l'Union Nationale des Agriculteurs :
- Les engrais seront achetés par l'O.N.H. qui assurera leur mise en place dans ses centres régionaux :
- Les engrais seront payés au comptant par les oléiculteurs ou cédés à crédit grâce à un prêt de campagne consenti par l'O.N.H. et le Projet. Dans ce cas, le remboursement interviendra, au moment de la récolte en rapportant à l'opération.
- L'O.N.H. ou le Projet accorderont aux oléiculteurs une subvention de 15 % sur la valeur des engrais quand ils seront payés au comptant, de 10 % quand ils seront cédés à crédit. Cette subvention viendra en déduction du prix de cession des engrais.

Le détail de l'opération fertilisation est porté dans le tableau suivant :

Désignation	Nombre d'arbres			Total
	Nord	Centre	Sud	
Opération fumure azotée de l'olivier				
- Vente au comptant	1.250.000	750.000	500.000	2.500.000
- Vente à crédit	1.250.000	750.000	500.000	2.500.000
Démonstration de fumure complète sur olivettes existantes.	7.500	400	400	8.300
Fumure de fond à la création de plantations intensives (400 arbres/ha).	20.000	2.000	2.000	24.000
TOTAL	2.927.500	1.502.400	1.002.400	5.032.300

Indépendamment de l'opération fumure azotée de l'olivier, des démonstrations seront entreprises sur des exploitations pilotes afin de tester l'intérêt de fumures plus complètes ou plus importantes. Dans ce cas, les engrais seront fournis gratuitement compte-tenu du caractère expérimental de l'intervention.

En outre, il est prévu de mettre gratuitement des engrais minéraux (fumure de fond) à la disposition des producteurs participant au programme de création de plantations intensives en irrigué. Il s'agit également d'une action ayant un caractère de démonstration justifiant l'octroi de subvention (84 Dinars par ha pour 50 hectares).

C/ REGENERATION DE VIEUX OLIVIERS :

Un effort important de vulgarisation et de démonstration devra être entrepris en collaboration avec l'O.N.H. auprès des oléiculteurs.

L'Office National de l'Huile et le Projet FAO-SIDA-TUN 2 apporteront en 1973/74, une aide financière aux oléiculteurs qui accepteraient de régénérer leurs parcelles. Il est prévu que 21.275 arbres, répartie dans les différentes régions de la Tunisie, seront ainsi traités dont 20.000 oliviers situés dans les exploitations gérées par l'O.N.H. Une subvention de 20/arbre sera accordée en 3 tranches aux producteurs privés intéressés.





الجمهورية التونسية
وزارة الفلاحة
ادارة الانتاج الفلاحي
قسم الارشاد الفلاحي

برنامج التوعية

لسنة 1973 - 1974

برامج الاعطاء لقطاع الاشجار الطمسية

(1) الاهداف

خلال العشرة الماضية قد تعدت المساحة المخصصة للاشجار المثمرة بين 1,000 000 هكتار تقريبا في سنة 1961 الى 1,546375 هكتار في سنة 1972 وهذا ما ينتج عنه ان هذا القطاع حدثت معه حيث ان 47% من الزيتون و30% من اشجار اللوز لم تصل بعد الى مرحلة الانتاج الكامل . اما مقدرات المساحة المخصصة لغراسة الاشجار المثمرة خلال المخطط الرهاوي 73-1976 فهي 57,800 هكتار وتبلغ 14,000 هكتار خاصة من الزيتون السنة واللوز والكروم والمشايخ بدون ان يقع تمويها .

اما الزيادة في نسبة الغراسات فانها لا تقل الا 9% بالنسبة لسنة 1972 وهذا ما يجعل المساحات المخصصة للاشجار المثمرة تتعدى من 1546375 هكتار سنة 1972 الى 1,570175 هكتار سنة 1976 .

ولقد اعطيت الاولوية في هذا المخطط الى الاعطاء بمزارع الاشجار المثمرة المنيرة وذلك لانه خلال العشرة الماضية لم يقع تقديم العناية الكافية الى المزارع الجديدة ، الشيء الذي له تاثير كبير على النمو الطبيعي لهذه الاشجار وبالتالي الاستقرار في الانتاج .
فيان نسبة للرعاية العالية فان انتاج الثمار يتميز اولا بانخفاض في انتاج الزيتون بالنسبة لسنة 1972 الذي تنجر بنسبة استثنائية وثانيا في انخفاض انتاج الكروم المعد للخمر .
ان هذه القيمة ستخضع من 53% مليون دينار سنة 1972 الى 50 مليون دينار خلال سنة 1976 اي بثلث سنوي بحدود 15% تقريبا .

(1) الزيتون

ان المخطط الرهاوي يعمم غراسة 10,000 هكتار موزعة

8000 هكتار بالشمال

2000 هكتار بالوسط والجنوب

اي 300 000 شجرة زيتون خاصة بالزيتون و100 000 شجرة زيتون خاصة بانتاج زيتون الطاولة اما التلقيح لانه يتم 6000 هكتار خاصة بالوسط والجنوب وسيتبع تجديد 2700 هكتار اصل زيتون في هذه المناطق . اما مقدرات الانتاج بالنسبة لسنة 1976 فهي 650 000 طن من الزيتون تعطي 130 000

طن من الزيت أي أن إنتاج الزيت سيبدأ خلال الرباعية القادمة بنسبة 10% تقريبا .
القوارص:

خلال الرباعية الحالية ستقع فحاسة 1500 هكتار من القوارص،

300 هكتار في منطقة فارالدا،

و 1200 هكتار في المساحات السقوية بنهانة .

أما في الوطن القبلي فإن فحاسة اشجار القوارص منبوعا منها باتا نجترا لنقص المياه في هذه المنطقة

وعلى الرغم من ذلك فإنه سيقم بتقليم 1000 هكتار من القوارص خلال الرباعية الحالية .

أما إنتاج القوارص فتدرج 120.000 طن خلال موسم 71-1972 فإنه يجب ان يميل التسي

140 000 طن خلال موسم 75 - 1976 وذلك بدخول الاشجار الصغيرة الى مرحلة الانتاج من ناحية

وامكانية استغلال مياه السدود التالية : الحمري ، بنون ، وشبه ، استغلال كلها .

13 الكرم الخاصة بإنتاج الخمر:

سيتم تقليم 4000 هكتار من الكرم الخاصة بإنتاج الخمر في نطاق عملية تبه على الكرم، وبذلك

ستكون نسبة النقص السنوي 10% حيث أنه كان الانتاج خلال سنة 1972 443 000 طن من العنب أي ما

يمادل 1.100 000 هكتوليترا من الخمر وسيصبح هذا الانتاج في نهاية الرباعية الحالية 100.000

طن من العنب أي بنسبة 690.000 هكتوليترا من الخمر .

14 النخيل:

إن الدراسات التي سبق احداثها خلال الرباعية الحالية فتدرج:

270 هكتار في قابس

730 هكتار في قلعة

أما الانتاج الذي كان 42000 طن خلال سنة 1972 سيصل الى 50 000 طن خلال سنة

1976 بزيادة سنوية فتدرج 45% وذلك باعتبار دخول الغراسات الصغيرة في الانتاج .

15 الانواع الاخرى:

ستقع فحاسة 40 700 هكتار من الاشجار المثمرة خلال الرباعية الحالية كما سيقم بتقليم 3000

هكتار من اشجار المشمش وتموز 20 000 هكتار من اشجار اللوز الميتة .

أما بالنسبة للقمح فإن المخطط الرباعي بتدرج فحاسة 3200 هكتار موزعة كما يلي:

400 هكتار في الشمال وسيتم تحقيق فحاسة 100 هكتار سنويا و 2800 هكتار في الوسط والجنوب

وسيق تحقيق 700 هكتار سنويا .
 ولكل هذه الانواع فان تسمية الزيادة خلال هذه المراجعة ستكون 19.3% اي بالنسبة لوضع سنة 1972 .

وهكذا فان المساحات العمرونة تتعدى 242.070 هكتار خلال سنة 1972 الى 259.775 هكتار في سنة 1976 ، وهكذا فان انتاج العنب المسكي واللوز والاشجار والخبث والعمونة والتفاح والانجاس تشهد زيادة متصرفة وهذا ارجع الى تحسين مستوى الانتاج ودخول المراسمات الجديدة في الانتاج .

1	245000	14000	4500	2000	81000	50000	10000	34000	142000	130000	8000	200000	10000
---	--------	-------	------	------	-------	-------	-------	-------	--------	--------	------	--------	-------

تطبيقات النسيب

معدل نسبة الزيادة السنوية	1976		1972		السعر 1966
	القيمة مقدرة بالطنون دينار	الاتاج مقدار بالطن	القيمة المقدرة بالطنون دينار	الاتاج مقدار بالطن	
8.5	22750	650000	31500	900000	35
5.4	528	8000	429	6500	66
4.0	5180	140000	4400	120000	37
9.4	2100	100000	3003	143000	21
-	1593	27000	1593	27000	59
13.6	6210	30000	3726	18000	207
5.8	1675	25000	1340	20000	67
17.8	2184	15600	1134	8100	140
18.3	722	8800	492	6000	82
6.4	1821	11900	1423	9300	153
4.5	2950	50000	2478	42000	59
-	630	5000	630	15000	42
1.8	1638	26000	1525	24200	63
-	49981	-	53673	-	-

التبغ النضال عند الملمس 1974/75

الولاية	الربحون المصاح للزيت	زخون المصارفة	المصارف الفوارس	الموظفة	مب المصور	مب المصارفة	اللسون	المنامز	التبغ والاجناس
قورلمس	41600	2910	12000	-	31400	LB00	1440	5300	4500
بنسوزت	20800	920	4900	-	9700	B300	500	1150	5600
باجسنة	24000	3000	400	-	900	-	100	600	270
جندوسنة	12000	570	2800	-	800	-	160	250	1400
الككاف	20800	-	-	-	-	-	940	720	660
نابلس	46800	400	88000	-	86000	12050	700	2180	330
سوزنة	98600	-	60	-	-	220	3500	700	500
القرسولان	48000	-	-	-	-	-	3500	6000	-
القصون	15500	180	-	-	-	-	330	1350	1330
منازلوس	240000	-	-	-	-	1390	8000	1400	2050
نابلس	8000	-	20	27000	-	60	160	1400	180
تفلسنة	20000	20	20	25000	-	30	4070	1500	60
مدنيسون	53900	-	350	-	-	1150	600	450	320
الجبسنة	650000	8000	08550	128800	128800	25000	24000	23000	17200

انتاج المصالح بقدرها بالعملي

- 6 -

الاوليات	الطريق	الموتمة	الرومان	التبين	المصرف	البوصاع	حب المطوك	التمثيل	الروايات
تونس	2700	1650	640	10	450	-	-	-	920
بيروت	1270	340	2400	750	1790	30	-	16	-
باجمة	130	800	300	220	200	-	-	1	-
ميدوينة	70	30	110	110	20	-	30	-	70
الكاف	250	60	70	220	-	-	20	-	-
لايهل	800	1420	3550	800	2000	250	-	-	590
سوسة	400	80	2000	2000	10	-	-	2	50
التيروان	-	-	-	-	-	-	-	-	-
القرين	320	20	280	220	20	-	-	1	20
مغافس	700	300	760	1300	-	-	-	4	-
طابلس	90	30	4000	400	-	-	-	-	-
تفلة	400	20	3000	400	10	-	-	3	-
مدنين	120	-	90	8370	-	-	-	-	-
الجملة	7250	4750	14500	4700	4500	280	50	27	1650

الغراسات الجديدة مقدرة بالعكار

موسم 1974/73

الوسط والجنس	التمال	اسماء الاشجار
500	1750	الزيتون العالى للزيت
-	100	زيتون الطاولة
100	-	القوارص
9000	500	اللب
50	250	الشمسبان
-	100	الخبز
50	200	التفاح والانجاس
700	100	الفتق
-	500	صب الخمر
-	100	صب الطاولة
150	350	الرمثان
150	100	التين
-	100	الفرجل
-	100	اليوسج
-	-	حب الطيون
250	-	الخبز
-	100	المنهنة
10950	4350	الجلية

الوسائل التي خصصت لتحقيق هذه الاهداف

لتحقيق الاهداف التي اقترها المخطط الريفي فانها تعتمد على ونرة الاطارات الفنية والاعتناء بالاشجار الصغيرة وتحسين انتاج الاشجار الصغيرة باستعمال الوسائل الزراعية (استعمال الاسمدة المزهرة ، التركيب الى آخره) .

الزياتين :

ان المشروع السويدي التابع للمنظمة الاسمية للتغذية والزراعة من اهدائه تحسين مقارن الزيتون التونسية من الناحيتين الاقتصادية والفنية وهو بحث علمي .

- تكوين مجال مختصين في الزهيرة والتركيب
- استعمال (الاسمدة في المناطق التي اعطت نتائج مرضية)
- حماية المقارن التي اصبحت بالامراض والحشرات
- تقليم الاشجار التي اصبحت غير منتجة

القوارص

اما فيما يخص القوارص فان توفير الماء للسقي هو الموضوع العام .

- وضع كميات من الاسمدة تحت طلب الفلاح حسب حاجيات الخراصة
- توفير اطارات الارشاد (اعدات الجمع القوي للقوارص والغلل)
- تقليم الاشجار التي اصبحت غير منتجة (1.000 هكتار من القوارص خلال هذا المخطط)

الكريم

الاعمال التي خصصت لمقارن الكريم هي :

- تقليم 4000 هكتار في المناطق التي تكون فيها الاراضي فقيرة .
- انشاء 3600 هكتار من الكريم في المناطق التي تعطي انتاجا وافرا .
- انتاج الاشجار السليمة من الامراض في المشاتل وجلب حاجياتنا من المشاتل من الخارج لسد العاجيات عند انشاء المقارن الجديدة .

البيضا

ان تحسين انتاج اشجار اللوز يتطلب منا القيام بالاعمال التالية :

- تقليم 20000 هكتار من الاشجار الغير المنتجة وتحويلها باشجار صغيرة
- فراعة 10.000 هكتار في الوسط وفي المناطق التي كلها مخصصة لفراسة الكريم والتي ساهم

الوسائل التي خصصت لتحقيق هذه الاهداف

لتحقيق الاهداف التي اقترها المخطط الريفي فانها تعتمد على ونرة الاطارات الفنية والاعتناء بالاشجار الصغيرة وتحسين انتاج الاشجار الصغيرة باستعمال الوسائل الزراعية (استعمال الاسمدة المزهرة ، التركيب الى آخره) .

الزياتين :

ان المشروع السويدي التابع للمنظمة الاسمية للتغذية والزراعة من اهدائه تحسين مقارن الزيتون التونسية من الناحيتين الاقتصادية والفنية وهو بحث علمي .

- تكوين مجال مختصين في الزهيرة والتركيب
- استعمال (الاسمدة في المناطق التي اعطت نتائج مرضية)
- حماية المقارن التي اصبحت بالامراض والحشرات
- تقليم الاشجار التي اصبحت غير منتجة

القوارص

اما فيما يخص القوارص فان توفير الماء للسقي هو الموضوع العام .

- وضع كميات من الاسمدة تحت طلب الفلاح حسب حاجيات التمرارة
- توفير اطارات الارشاد (اعدات الجمع القوي للقوارص والغلل)
- تقليم الاشجار التي اصبحت غير منتجة (1.000 هكتار من القوارص خلال هذا المخطط)

الكريم

الاعمال التي خصصت لمقارن الكريم هي :

- تقليم 4000 هكتار في المناطق التي تكون فيها الاراضي فقيرة .
- انشاء 3600 هكتار من الكريم في المناطق التي تعطي انتاجا وافرا .
- انتاج الاشجار السليمة من الامراض في المشاتل وجلب حاجياتنا من المشاتل من الخارج لسد العاجيات عند انشاء المقارن الجديدة .

البيون

ان تحسين انتاج اشجار اللوز يتطلب منا القيام بالاعمال التالية :

- تقليم 20000 هكتار من الاشجار الغير المنتجة وتحويلها باشجار صغيرة
- فراعة 10.000 هكتار في الوسط وفي المناطق التي كلها مخصصة لفراسة الكريم والتي ساهم

تقليها من طرق مشروع عام 482 .

- الزيادة في الانتاج وتحسين الطرق الزراعية (مقاومة النجم ، الزهيرة ، المعالجة ، الاسمدة

الى آخره)

الشمش

الاعمال التي خصت لغراسة الشمش :

- نقل 3000 هكتار من اشجار الشمش المسنة والحصابة بالامراض والتي حالتها ليست جيدة
- غراسة 300 هكتار كل سنة (100 هكتار من اشجار البدرية في مناطق نهجانة ، 100 هكتار من اشجار البدرية في المناطق البعلية في الساحل و 100 هكتار من الانواع الجديدة في القصيرين 2 والقصيرين 3 ومعلية في النصال .
- تحسين الانتاج بتوعية الفلاح على اتباع الطرق الزراعية الخاصة بكل نوع (خاصة المعالجة ضد الحشرات والامراض) .

النخيل

- ان انتاج 50 000 طن من الدقلة في سنة 1976 مرتبها بالاعمال التالية :
- التحسين والاعتناء بقنوات تحفيف المياه
- الاعتناء الكامل بالمغارس المعطة
- استعمال الاسمدة وبالاخص الازوتية منها
- حماية النخيل من الامطار التي تنزل في الخريف

الاشجار المثمرة الاخرى

- من بين هذه الاشجار الخوخ ، العيون ، التفاح ، الانجاص ، الفستق ، الرمان ، التين ، السفرجل ، البوماع ، وحب الطون ، ولرفع وتحسين انتاج هذه الاشجار قد تفرد القيام بالاعمال التالية :
- غراسة 700 هكتار من اشجار الخوخ و 500 هكتار من اشجار العيون .
 - 100 هكتار من اشجار التفاح والانجاص و 3200 هكتار من اشجار الفستق .
 - 2000 هكتار من اشجار الرمان ، 1000 هكتار من التين و 500 هكتار من اشجار السفرجل و 500 هكتار من اشجار البوماع و 100 هكتار من اشجار حب الطون .
 - زيادة المجموعات في ميدان البحوث عن الانواع الجديدة وفي ميدان الارشاد الفلاحي .
 - تشجيع عمال مختصين في الزهيرة .

تحضير موسم خراصة الاشجار المثمرة 73 - 1974

ان جدول مقدرات الاعمال والحاجيات من الاشجار المثمرة لموسم 73-1974 قد وقع ضبطه بالامتداد على مقدرات المخطط الرباعي بزيادة 15% (تمويض الاشجار الناقصة او لتجديد الفواض حسب الحاجيات) .

ومن ناحية اخرى فان مقدرات انتاج المشاتل الخاصة قد وقع ضبطها من جميع انواع المشاتل حتى تتوفر بالعدد المطلوب .

وبعد التدريس فان الجدول القادم يبين ما يلي :

ان الحاجيات من الاشجار المثمرة مثل المشاتل ، التين ، الخوخ ، التفاح ، الانجاس ، العيون ، الزيتون ، الشلالسي قد سجلت فواصل من السنوات الماضية .

ان الحاجيات من اشجار القوارص متوازنة .

— اشجار اللوز والسفرجل والرمان فانها تسجل نقصا من الممكن تمويهه بخراصة المشاتل .

اما فيما يخص النخيل فان المشاتل كافية لسد الحاجة .

اشجار التين الشتوي ، والبطاولة تكون نقصا هاما .

اما اشجار الفستق الموجودة في ضفت التعاضدية المركزية للمشاتل والبذور المتازة يمكن ان تغطي

بمقابل حاجيات البلاد .

اما النقص الحاصل في اشجار الكرم يمكن توينيره بعملية التوينيد .

موسم غراسة الاشجار الخشبية

1974 / 73

النوع	الزائد	الماتل المتوفرة	مقدرات حاجيات المخطط الرباعي	انواع الانجار
-	64000	116000	52000	الشمس
10000	-	60000	70000	الشمس وارص
700000	-	500000	1200000	اللؤلؤ
-	-	2500	-	حب التوتون
25000	-	20000	45000	التفرج
-	-	-	29000	التفرج
-	25000	55000	30000	التوتون
10000	-	45000	55000	الرياح
-	900000	1030000	130000	الزيتون الشمالي
100000	-	160000	260000	الزيتون الجنوبي
65000	-	25000	20000	زيتون الطاولة
-	220000	260000	40000	التوتون
-	15000	150000	135000	الفندق
-	40000	90000	50000	التفاح
-	15000	80000	65000	الانجاس
-	40000	85000	45000	العوينة
800000	-	1500000	2300000	حب الخمر
150000	-	350000	500000	حب الطاولة

مدرجات طلمات الاعطاء المختل اللهم بما وافقه المنارس الجديدة

ليوم 73 / 1974 مدرية بالمكابر

مشرف عام 482

الولاية	الامم		
	احداث منارس جديدة في المناطق المنقصة	احداث منارس جديدة في المناطق المنقصة	الاعطاء بالمنارس على النجم في المنارس
سوسة	48	1000	787
مناقرة	-	1500	1000
قلمنة	413	2656	1239
القصرين	87	2844	696
القصرين	516	3500	676
تونس البنفسج	-	200	-
الكوكنة	-	400	-
مدينه	-	200	757
قابس	436	400	1345
الجملة	1500	14500	6500
			55782
			31765
			57734
			23266
			28380
			2424
			1489
			25278
			15182
			241300

المجمعات الفئوية من الشاتل
ليوك / 73 / 1974

مختلف	التين	الرمان	المهونة	الخن	الانجاس	التفاح	الفاكهة	الزيتون	الزيتون العام	الولاية
-	-	-	3925	11165	4680	5417	1400	91993	19193	سوسة
-	-	-	-	-	-	-	-	20000	7000	صفاقس
700	-	-	-	13910	-	-	19865	16910	26197	تفنة
-	2339	-	460	525	6660	7000	21367	147874	104512	القصرين
-	-	-	-	10000	-	-	-	203325	120380	القيروان
1000	-	-	-	1000	1500	1500	-	10000	40000	الكاف
1800	-	-	-	-	500	-	140	6150	16530	تونس
-	-	12946	-	-	-	3127	-	8000	7700	قابس
-	7000	-	-	-	-	-	-	10500	25500	مدنين
3500	9339	2946	4385	36600	8340	27044	42772	14752	36702	الجملة

دور الارشاد

ان دور الارشاد يشمل في الوصول الى الاهداف التي رسمها المخطط الريفي 73-1976 ، وان الارشاد الفلاحي يتعاون مع الجمع المشترك للقوارص والغلال والديوان القومي للزيت سيقم بتكوين السيد العاطة الفلاحية وكذلك الاغناء بمقارص الاشجار المثمرة .

(1) تكوين السيد العاطة الفلاحية :

ان اهم الاعمال التي سيقم القيام بها في هذا الميدان هي :

أ - الزبيرة :

سيقم اعداد دروس تطبيقية خلال موسم 73-1974 للعمال الفلاحيين وهذا الترخس سيقم تسع 200 مركز لزبيرة الاشجار عوض من 150 في الموسم الفارط .

مع العلم ان كل مركز سيقم على 15 تلميذا في الزبيرة تقريبا ، وهكذا يمكن الحصول على 3000 مختصة سنة 1974 تقريبا ، اما مدة الترخس فتدوم شعرا كاملا .

وللمصول على نتائج هامة من هذه الترخصات فان الاحتياطات قد اخذت لتنظيم جميع الوسائل المتوفرة وذلك بتعاون حتم بين قسم الارشاد الفلاحي والديوان القومي للزيت والجمع المشترك للقوارص والغلال وديوان الاراضي الدولية .

والجدول التالي يبين عدد مراكز التكوين في الزبيرة التي سيقم فتحها في كل ولاية .

الولاية	الوقت	اشجار مشرفة	كدم	سوارس	الجملة بالنسبة لكل مندوبية ولايتها
بنزرت	12	1	6	3	22
باجية	14	1	-	-	15
جندوبة	8	2	-	1	11
الكوالم	6	1	-	2	7
توزة	12	3	4	6	21
ناهايل	10	1	8	-	25
سوسة	16	2	-	-	18
التيهرون	12	4	-	-	16
سقانس	22	1	-	-	23
القصرين	10	2	-	-	12
قفصة	6	2	-	-	6
قابس	4	-	-	-	4
مدنيون	6	-	-	-	6
سیدی بوز	12	-	-	-	12
الجملة لكل نسوح	150	20	16	12	200

الولاية	الوقت	شجار مشرفة	كدم	سوارس	الجملة بالنسبة لكل مندوبية ولايتها
بنزرت	12	1	6	3	22
باجة	14	1	-	-	15
جندوبة	8	2	-	1	11
الكوالم	6	1	-	2	7
تونس	12	3	4	6	21
ناهايل	10	1	8	-	25
سوسة	16	2	-	-	18
التهريان	12	4	-	-	16
صفاقس	22	1	-	-	23
القصرين	10	2	-	-	12
قفصة	6	2	-	-	6
قابس	4	-	-	-	4
مدنيون	6	-	-	-	6
سيدي بوزيد	12	-	-	-	12
الجملة لكل نسوح	150	20	16	12	200

ب - التركيب

ان اليد العاملة المختصة في تركيب الاشجار الشجرة تنقسم شيئاً فشيئاً وهذه الظاهرة وقعت ملاحظتها من طرف اصحاب المسائل ولسد الحاجيات من اليد العاملة المختصة في التركيب فان الجمع المشترك للقوارص والغلال قد ادخل في برنامجه تكوين 200 عامل مختص في تركيب الاشجار الشجرة .
وان الديوان القومي للزيت . يقيم بتركيب 30700 اصل زيتون وهي موزعة كما يلي :
- 15000 شجرة زيتون سبق تركيبها على النوع الجبالي (الزيتون) وقع اعدادها لهذا الغرض (في منطقة سجنان) .

ومن ناحية اخرى فانه سبق تغيير بعض انواع في بعض مزارع الزيتون وهي تسمى :
1 - تركيب 10.000 شجرة زيتون في المناطق السقوية بقايس حيث تبين ان الانواع المغروسة غير منتجة ، لذا يجب تعويضها بالانواع الثلاثة (جرجيس والشلالي) .
ب - تركيب 4500 شجرة زيتون لتبدلها بزيتون الطاولة على اشجار صغيرة من نوع الشتوي وهو موجود في احسن الظروف وحيث الطبيعة الثلاثة .
ج - تركيب 1000 شجرة زيتون من نوع وسلافي في المزارع الصغيرة بمنطقة تمودة وذلك للمحافظة على جودة زيت الجفة من عدم التخليط بين الانواع الشلالي والوسلافي .

(2) جني الغلالالقوارص والغلال الاخرى

لحماية شجرة غلالنا فان الجمع المشترك للقوارص والغلال يفكر في تكوين الاطارات المختصة لمراقبة عطية جني الغلال وعمليات التكيف وخاصة ارشاد المعنيين بالامر على الطرق الصالحة للحصول على انتاج جيد .
اما الادوات الضرورية للجني فسبق وضعها تحت طلب الفلاحين من طريق الجمع المشترك للقوارص والغلال وتعاقدت الخدمات .

كما منحصر مشاهد تطبيقية على عين المكان يتم بها الاموان الفنيين التاهمين للارشاد الفلاحي كما سبق فتح 20 مركز لتكوين 300 عامل مختص في الجني .

الزيتون

ان جميع الاحتياطات قد اتخذت للقيام بعملية جني الزيتون خلال هذا الموسم وعلى ما تظهر حسنة (140.000 طن من الزيت) .

اما ايام العمل التي قدرت لجني هذه الماهة تعمل الى 70 000 عامل تقريبا لمدة 100 يوم عمل خلال موسم جني الزيتون .

ولسد النقص الحاصل من اليد العاملة المختصة في جني الزيتون ، وقع تنظيم ترحيل لتكوين 10.000 عامل في ولاية الكاف ، القصرين والقيروان ، وهذا بالتعاون مع المصالح الجهوية التابعة لوزارة الفلاحة والديوان القومي للزيت وقد حضر هو "لا" العمال على مشاهدات تطبيقية حول جني الزيتون واخرى لمدة يومين .

2) الامتياز بمخارص الاشجار الضخمة :

ان هذا البرنامج سيثقل على بعض المواضيع العامة وذلك لتوعية الفلاحين في العمليات التالية :

- المعالجة
- استعمال الاسدة
- مقاومة الاعشاب الطفيلية

1) المعالجة :

ان الهدف الاولي في الخطط الرباعي 73-1974 هو الرفع وتحسين انتاج الغلال .
ولذا فان قسم الارشاد الفلاحي بالتعاون مع المجمع المشترك للقوارص والغلال والديوان القومي للزيت سيخصص الامكانيات للمساعدة لتحقيق هذه الاهداف والقيام بها .
ولذلك فان المجمع القومي للقوارص والغلال جعل تحت اذمة الفلاحين المنتجين للغلال آلات وش الادوية لمقاومة جميع الحشرات (الزبلي ، الكوشني ، الفهاجين ، الاكاريان ، ومرض الكلوك) ، والتي تضر بقيمة الغلال وتجعلها غير صالحة للتصدير .

1) القوارص :

1) نهاية السرانيمت :

ان المساحات التي ستع معالجتها تقدر بـ 12.700 هكتار موزعة على النحو التالي :

منطقة الوطن القبلي :

- (منزل بوزلفة - سلهمان - نهانو)
- (نرماية - الحمامات - نابل) 10.800 هكتار
- (نازركسة - نرسنة)

منطقة تونس

(مرناق - الخليدية - واد الليل)
 (شوية - ككرة)
 1.500 هكتار

منطقة بنزرت

(العالبا - العزيب)
 (أوتيك - ماسر)
 200 هكتار

منطقة جندوبية

(بومالسم - وثانية)
 (نفزة - البرقة)
 200 هكتار

الخطوة = 12.700 هكتار

كهيفة المالجينة

ان جميع المساحات الموجودة بالوطن القبلي وتونس والتي تقدر بـ 12.000 هكتار تقريبا تعالج بالناشرة ، اما مغارس بنزرت وجندوبية وبعض المغارس بالوطن القبلي تتم معالجتها بالآلات الرش الارضية .

12 الكوشني

ان اصابت الكوشني تكون غالبا مصحوبة بمرض الفيهاجين الذي ينتشر على الاوراق والقلل ، ان انتشار هذا المرض على الاوراق يضر بثمر الشجرة ، اما الثمار فانها تصبغ لبريقهولة .

ان المساحات التي اصيبت والتي سيق معالجتها خلال موسم 73-1974 تقدر بـ 1500 هكتاره

ب - الحجار العمود الزليلي

بعض مرض المونيليز وذبابة السيرانيت والزيلي من اهم الطفيليات التي تصيب اشجار العمود الزليلي مع الملاحظة وان مرض المونيليز لا يصيب الا اشجار التي تنمو في الشمال ، اما حشرات الزيلي فانها تتكاثر حسب الاحوال الجوية ، فغير ان ذبابة السيرانيت فانها تصيب الانواع المتاخرة من اشجار المشاطر الزروية بالشمال ، واما المساحات التي سيق معالجتها تقدر بـ 4000 هكتار تقريبا .

ج - الزيتون

ان جميع الاهداف ترمي اولا وقبله كل شي الى مقاومة حشرات البسمل والثاني (العث والمسيلة) التي تلحق باشجار الزيتون خسائر فادحة وكذلك ضد ذبابة الزيتون على الرغم من ان اصابها غير منتظمة. اما المغارم الصابة بحشرات العيليين والبيرال او الكوشني (خاصة بمنطقة غار الدما) فانها تتطلب المزيد من العناية والاهتمام في شمال البلاد واخيرا ان مقاومة عمقور الزيتون على السميد القومي اصح نسبتا اكيدا، اما المعالجات ستقيم بها الشركة القومية لحماية الزراعات على حساب الديوان القومي للزيت او من طرف الفلاحين الذين تحصلوا على الات رزم من الديوان القومي للزيت، اما المعالجات التي يقوم بها الفلاح بنفسه تعطى له شحنة تقدر بـ 12 طنبا لكل شجرة .

اما الادوية فانها تعطى من طرف الديوان القومي للزيت ومن المقرر انه سيتم وضع كميات كبيرة من الات الرش والالات نشر للوسط والجنوب والتي يقع بيعها للفلاح اما حاضرا او عند جني العصابة .

وهذا راجع الى اعانة صندوق تحسين الزيتون والى المشروع السويدي التابع للمنظمة الاسمية للتنفيذية والزراعة كما انه هناك بعض الصنع يمكن تفديدها لبعض ثعالبات الخدمات الموجودة في المناطق التي يقع فيها التدخل المباشر من طرف هذا المشروع حتى يتم تجهيز الفلاحين بالالات المذكورة .

اما توزيع المناطق التي سيتم معالجتها في نطاق هذا البرنامج نبيها في الجدول التالي :

المساحات المقدرة بالعكس				العشرات التي تصيب اشجار الزيتون
الجنس	الجنس	الوسط	الشمس	
50.000	35.000	10.000	5000	حشرة البسمل والثاني (للعث والمسيلة)
20.000	15.000	4.000	1000	ذبابة الزيتون
5000	-	-	5000	حشرة العيليين والبيرال
1500	-	-	1500	الكوشني (غار الدما)
76.500	50.000	18.000	12.500	الجنس

(1) حفرة البصيل والثاني

المساحات التي ستقع معالجتها ضد البصيل والثاني وموزعة كما يلي :

منطقة الشمال

(تونس - زغوان) 5000 هكتار .

(ترمالينة - باجة)

منطقة الوسط

(النفحة - الساحل) 10.000 هكتار .

منطقة الجنوب

(مفاقس و جرجيس) 35.000 هكتار .

الخطوة = 50.000 هكتار

(2) نهاية الزيتون

ان المساحات التي ستقع معالجتها سنويا ضد نهاية الزيتون تقدر بـ 15000 هكتار نهائيا لسنة 1974 لانه ستقع معالجة 20.000 هكتار مع العلم وان المعالجة ضد هذه النهاية تعاد مرتين واما خطة المساحات التي ستقع معالجتها تقدر بـ 40.000 هكتار موزعة كما يلي :

منطقة الشمال

(مكنين - بنزرت) 1.000 هكتار .

(رأس الجبل)

منطقة الساحل

(النفحة) 4000 هكتار .

منطقة مفاقس

(الشاهة - الشمال) 10.000 هكتار .

(الحارس)

منطقة الجنوب

(جرجيس) 5.000 هكتار .

الخطوة : 20.000 هكتار .

(3) الكوشني السوداء التي تصيب الزيتون :

ان هذه العشرة توجد بالاحسن في مناطق الوطن القبلي والشمال، انما لا تضر بالاشجار مباشرة ولكنها تصحب معها مرض الفياحين الذي يضر بنمو الشجرة ولا تعتبر هذه العشرة ذات اهمية كبيرة، غير ان الديوان القومي للزيت مستعد لمساعدة الفلاحين الذين ممارسهم حابة للحصول على قروض في هذا الشأن لشراء آلات الرش من الحجم الكبير وضع لشراء الادوية للاستعمال .
وتقدر المساحة التي ستع معالجتها سنويا بـ 1.500 هكتار .

(4) العياضين والبيرال :

ان هذه العشرات تلحق اضراراها بالشجرة لا بالتعار والمعالجة سيتم بها الفلاحون انفسهم والديوان القومي للزيت سيتم باعانة الفلاحين الذين ممارسهم حابة وتقدر المساحات التي ستع معالجتها 5000 هكتار تقريبا .

(5) عصفور الزيتون :

ان جموعات عصفور الزيتون التي تقدم الى تونس تقدر بـ 20 الى 25 مليون عصفورا وتهدم اشجار الزيتون عند جني العصابة لتلحق بها اضرارا تقدر بـ مليون دينار .

ومقاومة عصفور الزيتون صعبة لتشتته .

وبرنامج المقاومة لسنة 1974 هو التالي :

— الديناميت — منطقة سدي العائسي .

— ان هذه العصابة يشترك القيام بها قسم حماية النباتات والديوان القومي للزيت وفرق من الجيش الوطني .

— الطاوة الكيمائية :

تتم هذه المعالجة بالطائرة خلال الليل من طرف الشركة القومي لحماية النباتات .

— استعمال (الشبكة والطظام) :

ان هذه الطريقة تستحسن التشجيع لان الصياد الواحد بإمكانه ان يقبض على 3 او 4 آلاف من عصفور

الزيتون في الليلة الواحدة .

استعمال المبيد بالهندلية :

استعمال الوسائل الصوتية الضوئية (سوارخ ضوئية ، وغراطيش للتخويف) ،
أما الديوان القوي للزيت يستعد لوفرة جميع الوسائل والمعدات لتطبيق هذه العملية .

ب) استعمال الاسمدة :

استعمال الاسمدة في المغارس :

ان زيادة الانتاج في العنكر مرتبعا شديدا الارتباط بالكميات من الاسمدة والخصار التي يتبع ثقلها
ونلاحظ ان استعمال الاسمدة مازال محدودا في تونس ، وتتلخص ضائقة المجهضات للقيام بالطرق الزراعية
على احسن وجه داخل مغارس الاشجار المثمرة كما هو في المخطط التالي 73-1976 .

- تملح كميات الاسمدة التي يتبع استعمالها حاليا والتي هي غير متوازنة ،

- وللقيام بعمليات الارشاد الجماعية يجب توفير عمليات الارشاد التالية :

- تحديد حاجيات كل نوع من الاشجار المثمرة وما تتطلبه من الاسمدة .

- توفير المواد الضرورية الى مختلف المناطق المنتجة في الوقت المناسب وذلك من طريق الجمع

المشترك للمغارس والغلال وتعاقدات الخدمات .

- توزيع كميات من الاسمدة على شكل قروض لامداد قطع مثالية للمشاهدات لكل الفلاحين .

المساحات التي سيتم تسميدها :

الشمشاد = 300 هكتار .

اللبان = 200 هكتار .

انواع مختلفة = 200 هكتار .

الكميات اللازمة من الاسمدة :

امونيتسر 33.5% = 6000 طنطار .

سوبر الفسفاط 45% = 1.000 طنطار .

مكسبات البوتاس 50% = 1000 طنطار .

(2) تسميد الزيتون :

ان هذه العملية التي وقع القيام بها في سنة 72-1973 ستواصل في سنة 73-1974 وفي نفس

الظروف كما هو الشأن في السنة الفارطة .

اما الديوان القومي للزيت والمندوبية الجموية للتنمية الفلاحية تعلم منتجي اشجار الزيتون بالامكانيات التي متتفع تحت دعم سوز بذريقة مباشرة او عن طريق الاتحاد القومي للزارعين .

- ان الديوان القومي للزيت سيقوم ببيع الاسدة وسيقدم بنقلها الى المراكز الجدوية .

ويقع دفع الثمن حاضرا او كقرض موسمي يمكن الحصول عليه من الديوان القومي للزيت والمشروع الخاص باحيا مناطق الزيتون ويكون الدفع عند جني الثمينة .

- اما الديوان القومي للزيت والمشروع الخاص باحيا مناطق الزيتون سيقدمان منحة تقديرية بـ 15% من قيمة الاسدة عندما يقع الدفع بالحاضر ونسبة 10% عند الدفع مؤجلا ونسبة 15% التي يقع دفع ثمنها حاضرا و 10% للفلاحين الذين تسلموا الاسدة .

ويبين الجدول توضحيات من عملية التمهيد :

عدد الاشجار				الامسال
الجمالية	الجنوب	الوسط	الشمال	
2.500.000	500.000	750.000	1250.000	الاسدة الازوجية اشجار الزيتون ببيع بالحاضر
2.500.000	500.000	750.000	1.250.000	البيع المؤجل
8300	400	400	7500	مشاهدات حول استعمال الاسدة في مزارع الزيتون
24000	2000	2000	20.000	تقديم الاسدة عند انشاء الغراسات الجديدة والكلفة 400 شجرة في هـ
5.032.300	1.002.400	1502.400	2.527.500	الجمالية

كما سيتم تسميد اشجار الزيتون بالاسمدة الازوتية في الضمعات المثالية وزيادة عن المعطية السابقة ولهذا الغرض ستقدم كميات الاسمدة مجاناً باعتبار ان هذه المعطية تدخل في نطاق التجربة .
 وقد تقرر توفير كميات من الاسمدة البوتاسية والفسفاطية مجاناً الى كل الفلاحين المشاركين في
 برنامج انشاء مزارع جديدة في المناطق السقوية ، مع ان هذه المعطية تدخل في نطاق المشاهدات
 التطبيقية للحصول على منحة تقدر بـ 84 دينار في الهكتار لـ 60 هكتار .

تجديد مزارع الزيتون المسنة

سيتم توفير المحمود للقيام بتوعية وارشاد الفلاحين بمساعدة ديوان الزيت .
 ان الديوان القومي للزيت والمشروع السويدي التابع للمنظمة العالمية للتغذية والزراعة سيقدّم مسان
 الى الفلاحين الذين سيقيمون بتجديد اشجار الزيتون امانات مالية خلال موسم 73 - 1974 ومن المقرر
 تجديد 21275 شجرة موزعة في جميع مناطق البلاد منها 20.000 شجرة تحت تصرف ديوان الاراضي
 الدولية .

كما سيتم تقديم منح تقدر بـ 2 دينارات لكل شجرة تزرع على خمسة اقساط للفلاحين المعنيين
 بهذه المعطية .

FIN

49

VUES