

LA BALANCE COMMERCIALE ALIMENTAIRE

À FIN AVRIL 2026

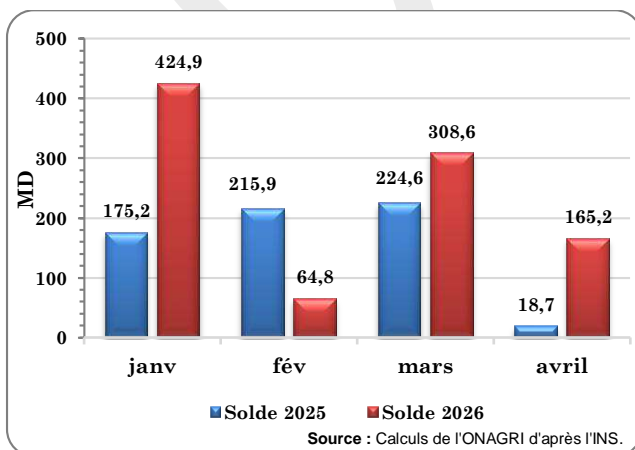
- La balance commerciale alimentaire a enregistré au cours des quatre premiers mois de l'année 2026 un excédent de **963,5 MD** contre un excédent de **634,5 MD** durant la même période de l'année précédente ; enregistrant ainsi, un taux de couverture de **134,6%** à fin avril 2026 contre **127,0%** à fin avril 2025.
- En termes de valeur, les exportations alimentaires ont enregistré une hausse de **25,4%** alors que les importations ont augmenté de **18,3%**.
- L'excédent constaté s'explique principalement par l'augmentation des exportations de l'huile d'olive (**+49,7%**) et ceci malgré la hausse des importations des céréales (**+9,2%**).
- Le prix moyen à l'exportation de l'huile d'olive a chuté à **12,21 DT/kg**, enregistrant une diminution de **4,1%** par rapport à l'année précédente.
- Les prix à l'importation des produits céréaliers ont baissé de **13,9%** pour le blé dur, de **8,8%** pour le blé tendre et de **6,2%** pour le maïs, tandis qu'il a augmenté de **3,6%** pour l'orge.

Balance alimentaire à fin avril 2026

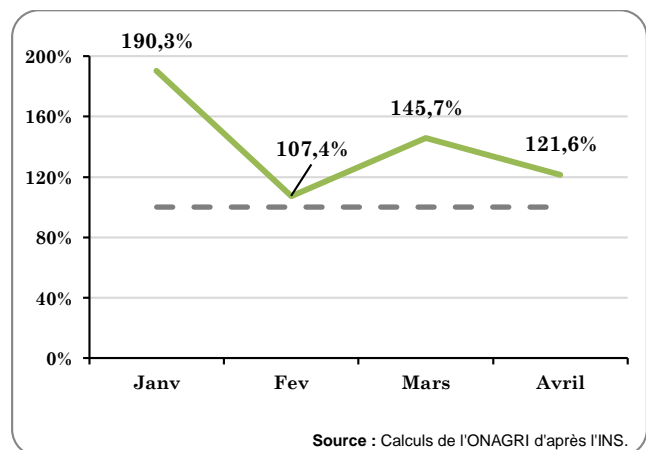
	En MD		Variation (%)	
	04 mois-25	04 mois-26	2025/2024	2026/2025
Exportations	2985,7	3745,1	-19,9	25,4
Importations	2351,2	2781,6	0,5	18,3
Solde	634,5	963,5	***	***
Tx de couverture (%)	127,0	134,6	***	***

Source : INS.

Evolution du solde mensuel de la balance commerciale alimentaire au cours de 2025 et 2026.

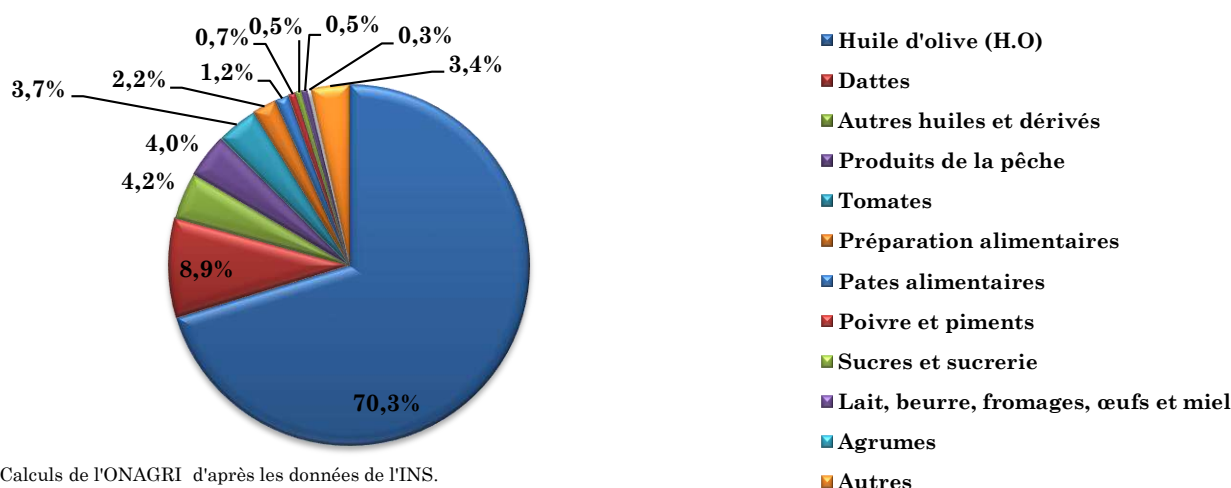


Taux de couverture mensuelle de la balance commerciale alimentaire au cours de 2026.



EXPORTATIONS

Part des produits exportés dans les exportations alimentaires totales à fin avril 2026



Source : Calculs de l'ONAGRI d'après les données de l'INS.

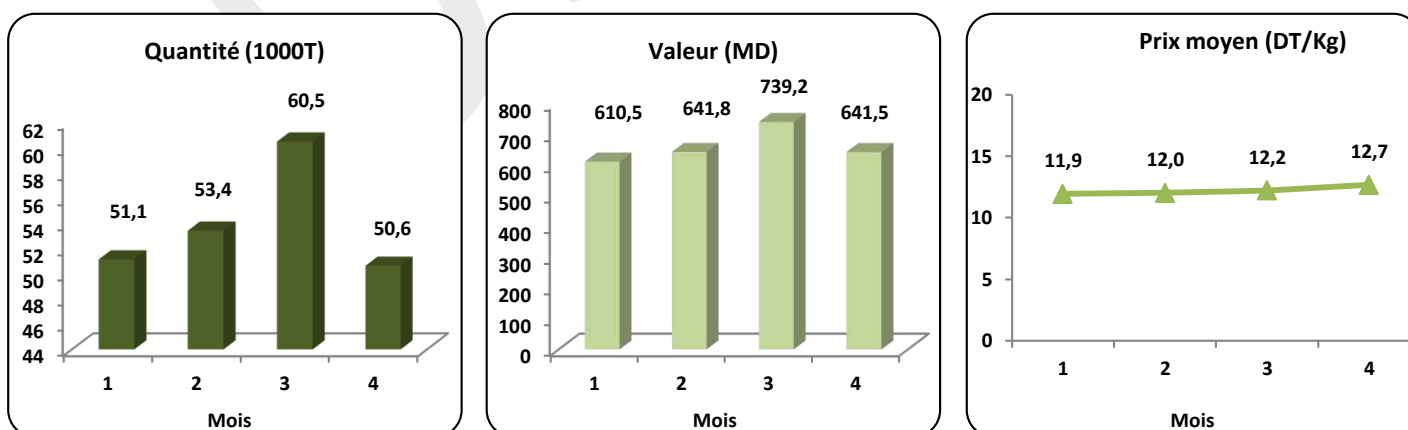
Évolution des principaux produits exportés : À fin avril 2025 - 2026

Produits	2025	2026	2026/25	2025	2026	2026/25	2025	2026	2026/25
	Quantités (1000 T)		%	Valeur (MD)		%	Prix (DT/Kg)		%
Huile d'olive	138,2	215,7	56,1	1758,6	2633,1	49,7	12,73	12,21	-4,1
Produits de la pêche	7,1	6,5	-8,5	159,9	149,2	-6,7	22,66	23,10	1,96
Dattes	56,5	53,7	-5,1	344,8	334,0	-3,1	6,10	6,22	2,0
Agrumes	10,5	4,3	-59,0	26,0	10,0	-61,4	2,49	2,34	-5,9
Tomates	17,9	18,1	1,2	162,6	138,4	-14,9	9,10	7,66	-15,9

Source : Calculs de l'ONAGRI d'après les données de l'INS.

Les prix à l'exportation ont diminué de 4,1% pour l'huile d'olive, de 15,9% pour les tomates et de 5,9% pour les agrumes, tandis qu'ils ont augmenté de 1,96% pour les produits de la pêche et de 2,0% pour les dattes par rapport à la même période de l'année précédente.

Evolution mensuelle des exportations de l'huile d'olive au cours de 2026*

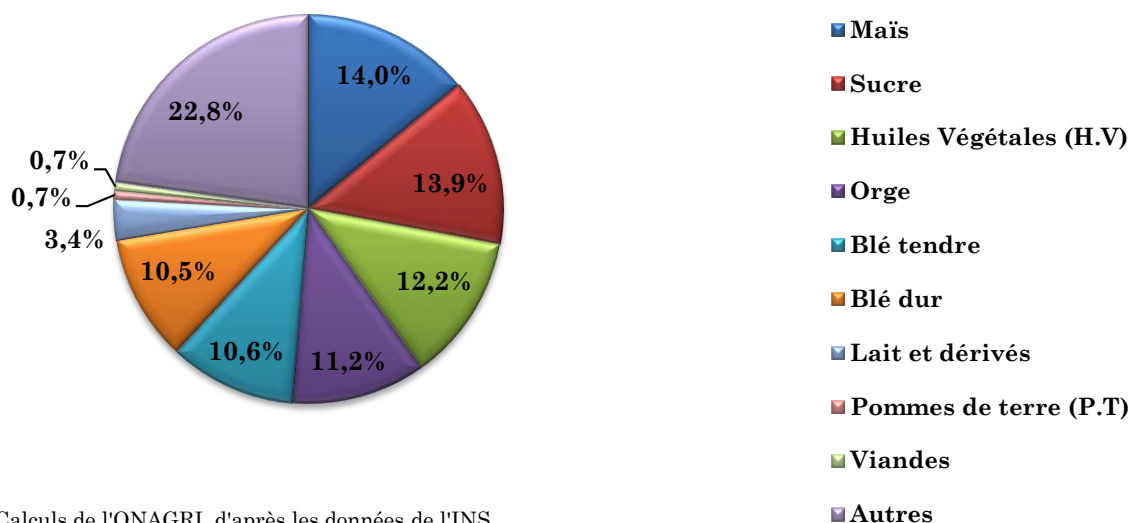


Source : Calculs de l'ONAGRI d'après les données de l'INS.

* : la catégorie de l'huile d'olive n'est pas spécifiée (huile d'olive extra vierge, huile de grignon d'olive,...) ce qui affecte la variation du prix moyen.

IMPORTATIONS

Part des produits importés dans les importations alimentaires à fin avril 2026



Source : Calculs de l'ONAGRI d'après les données de l'INS.

Évolution des principaux produits importés : À fin avril 2025 - 2026

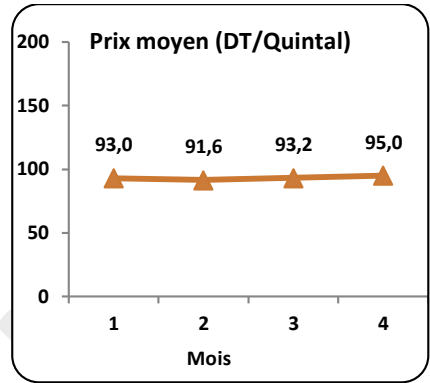
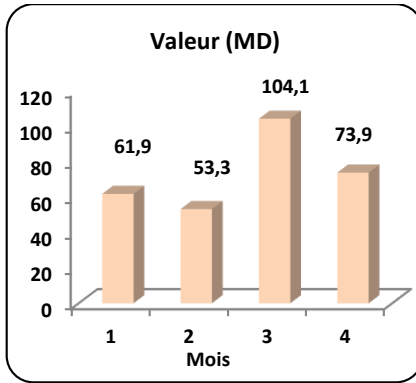
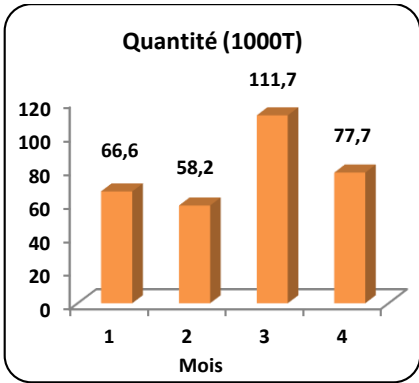
Produits	2025	2026	2026/25	2025	2026	2026/25	2025	2026	2026/25
	Quantités (1000 T)			Valeur (MD)			Prix (DT/Kg)		
Blé dur	405,5	314,2	-22,5	439,7	293,2	-33,3	1,08	0,93	-13,9
Blé tendre	403,1	394,5	-2,1	329,4	294,0	-10,8	0,82	0,75	-8,8
Orge	176,4	396,7	124,9	133,6	311,3	133,1	0,76	0,78	3,6
Maïs	359,7	538,4	49,7	278,4	390,8	40,4	0,77	0,73	-6,2
Pomme de Terre	18,0	13,2	-26,8	34,4	20,1	-41,7	1,91	1,52	-20,3
Viandes	1,4	1,6	11,0	19,7	18,5	-6,2	13,90	11,74	-15,5
Lait et dérivés	8,7	10,2	17,0	88,8	93,8	5,7	10,24	9,24	-9,7
Huiles Végétales	42,6	92,0	115,7	163,2	339,5	108,1	3,83	3,69	-3,5
Sucre	35,3	194,1	449,9	56,3	386,3	585,6	1,60	1,99	24,7
Tx de Soja	45,1	102,4	127,1	50,9	106,5	109,3	1,13	1,04	-7,8

Source : Calculs de l'ONAGRI d'après les données de l'INS.

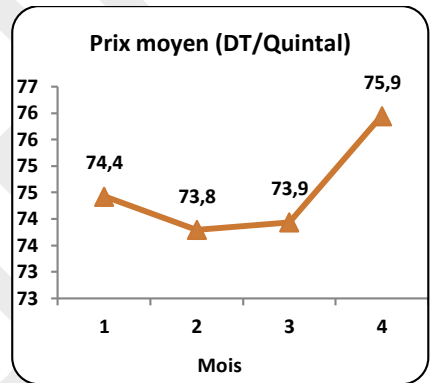
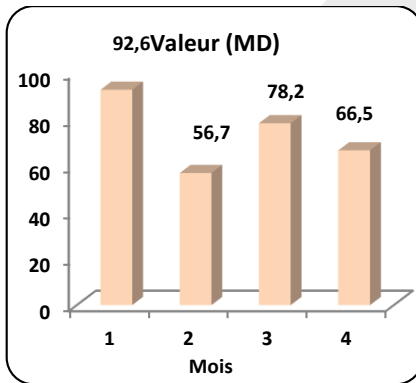
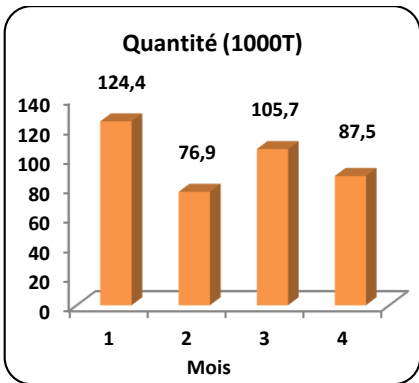
Les prix à l'importation des produits céréaliers ont baissé de 13,9% pour le blé dur, de 8,8% pour le blé tendre et de 6,2% pour le maïs, tandis qu'ils ont augmenté de 3,6% pour l'orge. Le prix du sucre a connu une hausse de 24,7%, alors que celui des huiles végétales a baissé de 3,5 %. De même, le prix du lait et de ses dérivés a enregistré une baisse de 9,7%.

Evolution mensuelle des importations des céréales au cours de 2026

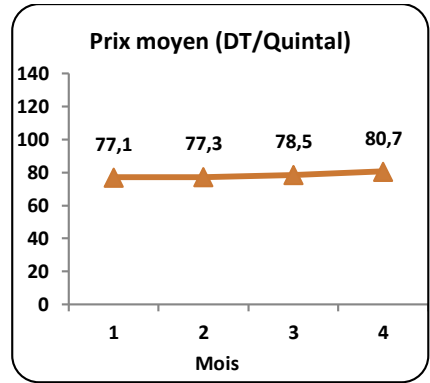
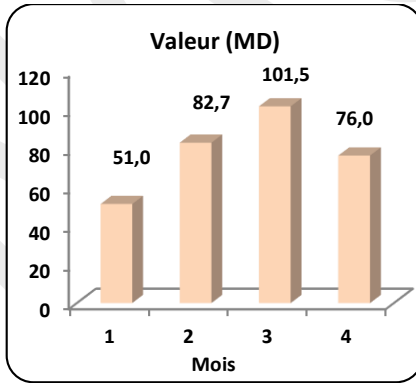
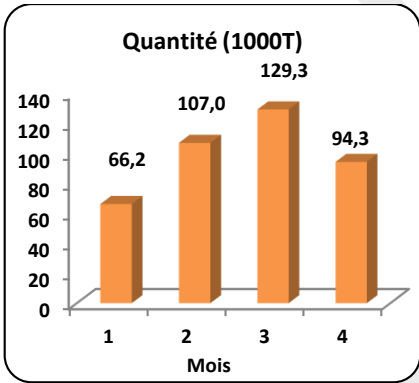
Blé dur



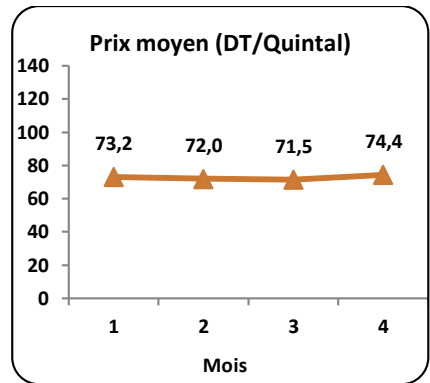
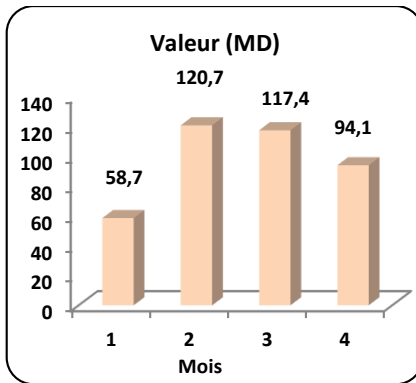
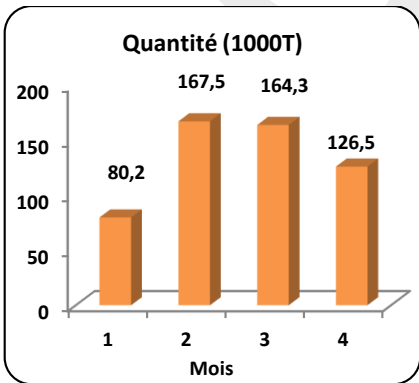
Blé tendre



Orge



Maïs

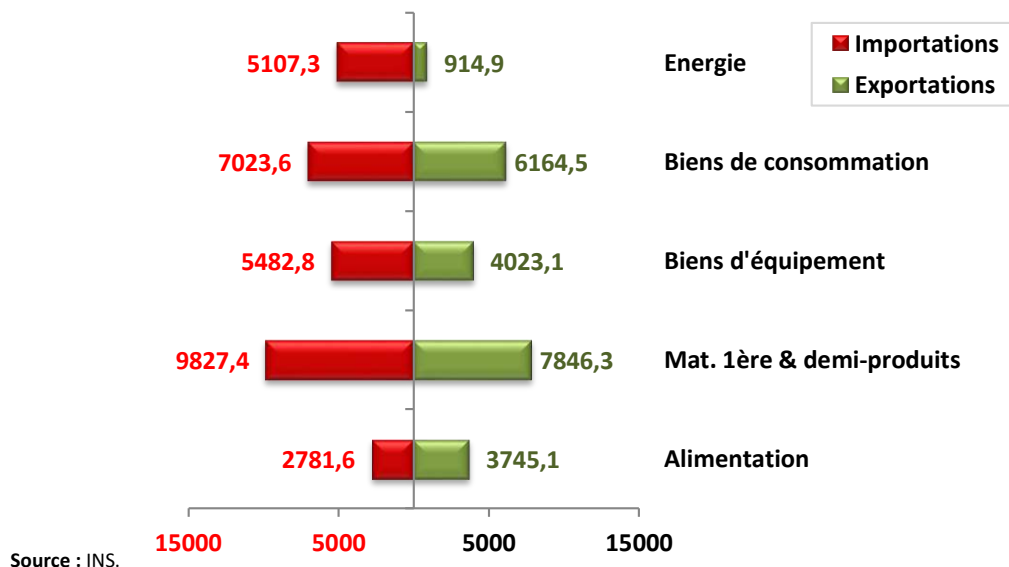


Source : Calculs de l'ONAGRI d'après les données de l'INS.

Balance commerciale alimentaire à fin avril 2026 vs avril 2025

	2026	2025	Variation annuelle	
			%	Point de %
Exportations (MD)	3745,1	2985,7	25,4	
Exportations sans l'huile d'olive (MD)	1112,0	1227,1	-9,4	
Importations (MD)	2781,6	2351,2	18,3	
Solde (MD)	963,5	634,5		
Taux de couverture (%)	134,6	127,0		7,7
Part des exportations agricoles dans les exportations globales du pays (%)	16,5	14,4		2,1
Part des importations agricoles dans les importations globales du pays (%)	9,2	8,4		0,8
Principaux produits exportés				
Huile d'olive				
Valeur des exportations (MD)	2633,1	1758,6	49,7	
Volume des exportations (1000 tonnes)	215,7	138,2	56,1	
Part dans les exportations alimentaires (%)	70,3	58,9		11,4
Prix moyen mensuel (DT/Kg)	12,21	12,73	-4,1	
Dattes				
Valeur des exportations (MD)	334,0	344,8	-3,1	
Volume des exportations (1000 tonnes)	53,7	56,5	-5,1	
Part dans les exportations alimentaires (%)	8,9	11,5		-2,6
Prix moyen mensuel (DT/Kg)	6,22	6,10	2,0	
Produits de la pêche				
Valeur des exportations (MD)	149,2	159,9	-6,7	
Volume des exportations (1000 tonnes)	6,5	7,1	-8,5	
Prix moyen mensuel (DT/Kg)	23,10	22,66	2,0	
Principaux produits importés				
Céréales				
Valeur des importations (MD)	1289,3	1181,1	9,2	
Volume des importations (1000 tonnes)	1643,9	1344,6	22,3	
Part dans les importations alimentaires (%)	46,4	50,2		-3,9
Huiles végétales				
Valeur des importations (MD)	339,5	163,2	108,1	
Volume des importations (1000 tonnes)	92,0	42,6	115,7	
Prix moyen mensuel (DT/Kg)	3,69	3,83	-3,5	
Sucre				
Valeur des importations (MD)	386,3	56,3	585,6	
Volume des importations (1000 tonnes)	194,1	35,3	449,9	
Prix moyen mensuel (DT/Kg)	1,99	1,60	24,7	

Structure des échanges commerciaux de la Tunisie à fin avril 2026 (en MD)



- Le déficit de la balance commerciale globale du pays au cours des quatre premiers mois de l'année 2026 a enregistré une hausse de **3,2%** avec (-7528,8 MD) à fin avril 2026 contre (-7293,0 MD) à fin avril 2025.
- Le total des importations a passé de 28018,1 MD à fin avril 2025 à 30222,7 MD à fin avril 2026 soit une hausse de **7,9%**.
- Les deux groupes de produits celui des matières premières et demi-produits et celui des biens de consommation ont représenté ensemble **55,8%** des importations totales du pays.
- Les importations alimentaires ont représenté **9,2%** des importations totales.
- Le total des exportations a enregistré une hausse de **9,5%** passant de 20725,2 MD à 22693,8 MD.
- Les exportations alimentaires ont représenté **16,5%** des exportations totales.
- L'excédent de la balance commerciale alimentaire a contribué à compenser le déficit de la balance commerciale globale à hauteur de **12,8%**.

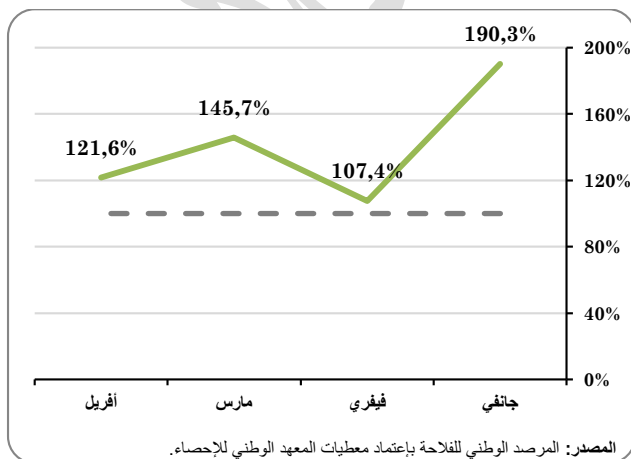
الميزان التجاري الغذائي في أرقام (إلى موفى شهر أفريل 2026)

سجل الميزان التجاري الغذائي إلى موفى شهر أفريل من سنة 2026 فائضا بقيمة **963,5 م د** مقابل فائض بقيمة **634,5 م د** خلال نفس الفترة من السنة المنقضية، إذ بلغت نسبة تغطية الواردات بالصادرات **134,6%** مقابل **127,0%** إلى موفى شهر أفريل من سنة 2025. وسجلت قيمة الصادرات الغذائية ارتفاعا بنسبة **25,4%** مقابل ارتفاع قيمة الواردات بنسبة **18,3%**. يعزى ارتفاع الفائض بشكل أساسي إلى ارتفاع قيمة صادرات زيت الزيتون (**+49,7%**) وذلك رغم تسجيل ارتفاع قيمة واردات الحبوب (**-9,2%**).

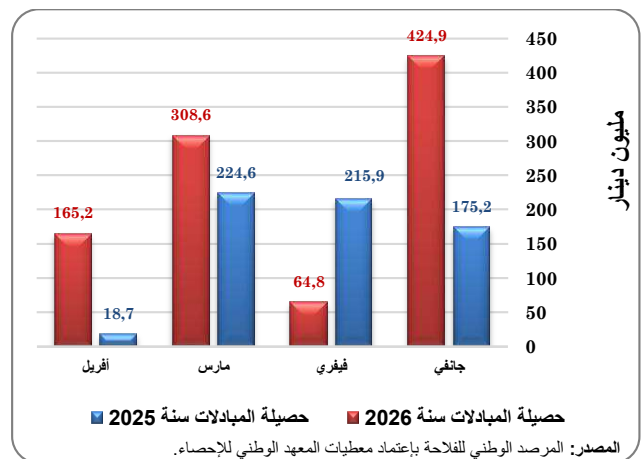
الميزان التجاري الغذائي إلى موفى شهر أفريل 2026

نسبة التغيير السنوي (%)		مليون دينار		
2026/2025	2025/2024	2026	2025	
25,4	-19,9	3745,1	2985,7	الصادرات
18,3	0,5	2781,6	2351,2	الواردات
***	***	963,5	634,5	الفارق
***	***	134,6	127,0	نسبة التغطية (%)

التغطية الشهرية للميزان التجاري الغذائي خلال سنة 2026



تطور الميزان التجاري الغذائي خلال سنة 2025 وسنة 2026

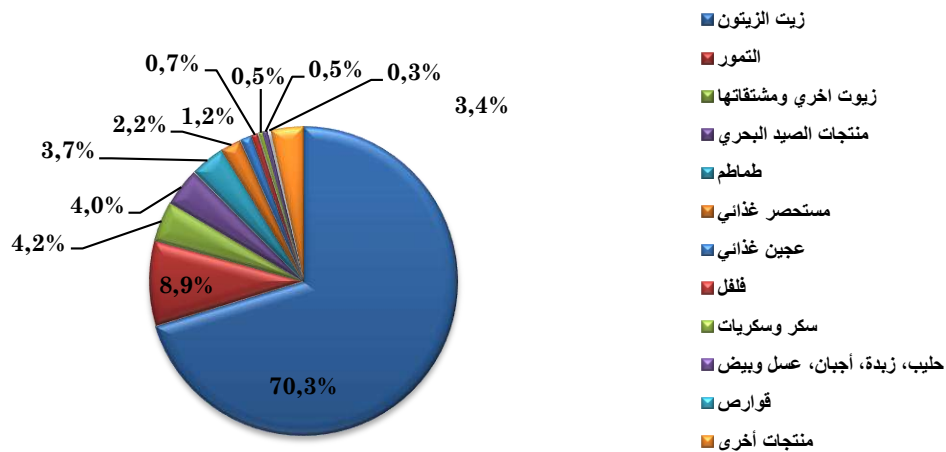


الميزان التجاري الغذائي إلى موفى شهر أفريل 2026 / أفريل 2025

نسبة التغير السنوي		2026	2025	
نقطة	%			
	25,4	3745,1	2985,7	الصادرات (م د)
	-9,4	1112,0	1227,1	الصادرات دون زيت الزيتون (م د)
	18,3	2781,6	2351,2	الواردات (م د)
		963,5	634,5	الفارق (م د)
7,7		134,6	127,0	نسبة التغطية (%)
2,1		16,5	14,4	حصة الصادرات الفلاحية في الصادرات الجمالية (%)
0,8		9,2	8,4	حصة الواردات الفلاحية في الواردات الجمالية (%)
أهم المنتجات المصدرة				
زيت الزيتون				
	49,7	2633,1	1758,6	قيمة الصادرات (م د)
	56,1	215,7	138,2	كمية الصادرات (ألف طن)
11,4		70,3	58,9	الحصة في الصادرات الغذائية (%)
	-4,1	12,21	12,73	معدل السعر الشهري (د/كلغ)
التمور				
	-3,1	334,0	344,8	قيمة الصادرات (م د)
	-5,1	53,7	56,5	كمية الصادرات (ألف طن)
-2,6		8,9	11,5	الحصة في الصادرات الغذائية (%)
	2,0	6,22	6,10	معدل السعر الشهري (د/كلغ)
منتجات الصيد البحري				
	-6,7	149,2	159,9	قيمة الصادرات (م د)
	-8,5	6,5	7,1	كمية الصادرات (ألف طن)
	2,0	23,10	22,66	معدل السعر الشهري (د/كلغ)

أهم المنتجات الموردة				
الحبوب				
	9,2	1289,3	1181,1	قيمة الواردات (م د)
	22,3	1643,9	1344,6	كمية الواردات (ألف طن)
	-3,9	46,4	50,2	الحصة في الواردات الغذائية (%)
الزيوت النباتية				
	108,1	339,5	163,2	قيمة الواردات (م د)
	115,7	92,0	42,6	كمية الواردات (ألف طن)
	-3,5	3,69	3,83	معدل السعر الشهري (د/كغ)
السكر				
	585,6	386,3	56,3	قيمة الواردات (م د)
	449,9	194,1	35,3	كمية الواردات (ألف طن)
	24,7	1,99	1,60	معدل السعر الشهري (د/كغ)

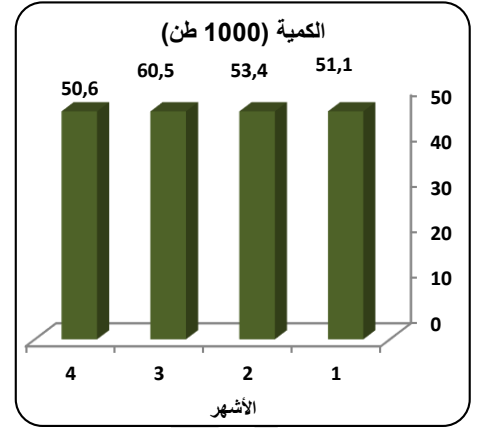
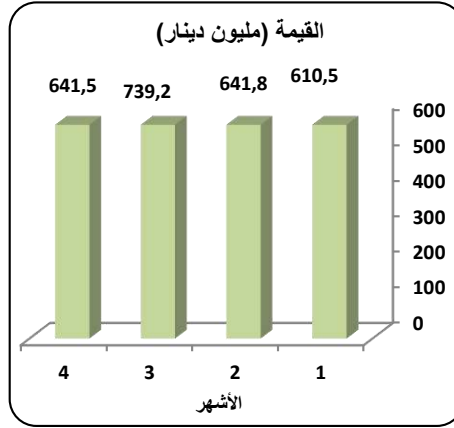
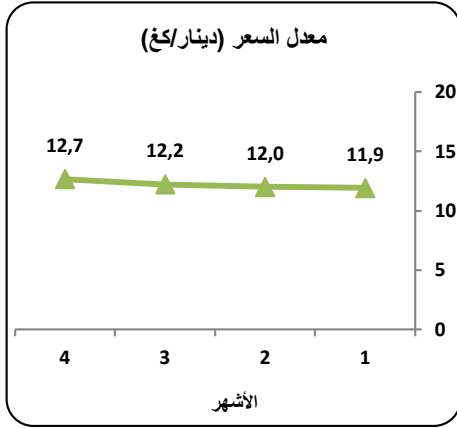
توزع حصص المنتجات الغذائية المصدرة إلى غاية موفى شهر أفريل 2026



المصدر: المرصد الوطني للفلاحة باعتماد معطيات المعهد الوطني للإحصاء.

- مثلت حصة الصادرات الغذائية **16,5%** من إجمالي الصادرات الوطنية، وقد ارتفعت قيمتها بنسبة **25,4%** مقارنة مع موفى شهر أفريل من سنة 2025 لتبلغ **3745,1 م د**.
- سجلت قيمة صادرات زيت الزيتون إلى موفى شهر أفريل من سنة 2026 ارتفاعا بنسبة **49,7%**، حيث بلغت قيمتها **2633,1 م د** مقابل **1758,6 م د** إلى موفى شهر أفريل من سنة 2025 محققة بذلك حصة في الصادرات الغذائية بلغت **70,3%** مقابل **58,9%** خلال نفس الفترة من السنة الفارطة.

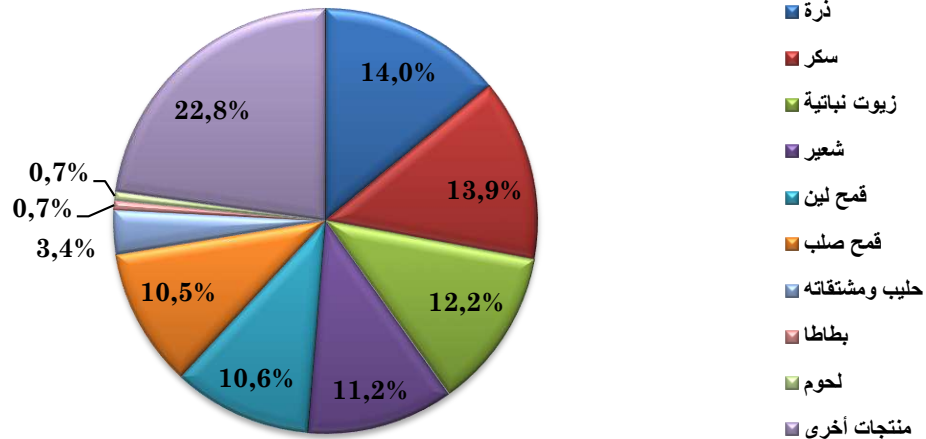
التطور الشهري لصادرات زيت الزيتون خلال سنة 2026*



المصدر: المرصد الوطني للفلاحة باعتماد معطيات المعهد الوطني للإحصاء.
* فئة زيت الزيتون غير محددة (زيت الزيتون البكر الممتاز، زيت ثفل الزيتون، ...) مما يؤثر على التغير في متوسط السعر.

- مثلت حصة الواردات الغذائية **9,2%** من إجمالي الواردات الوطنية، وقد ارتفعت قيمتها بنسبة **18,3%** لتبلغ **2781,6 م د** كما بلغت قيمة واردات الحبوب **1289,3 م د** مسجلة ارتفاعا بنسبة **9,2%** مقارنة مع سنة 2025.

توزع حصص المنتجات الغذائية الموردة إلى موفى شهر أفريل 2026

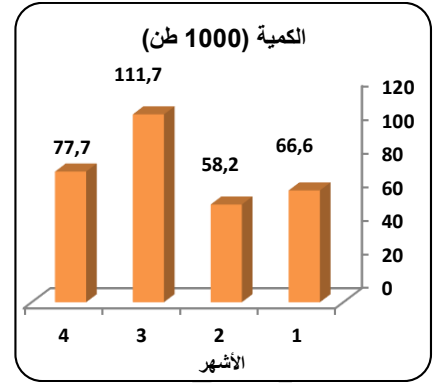
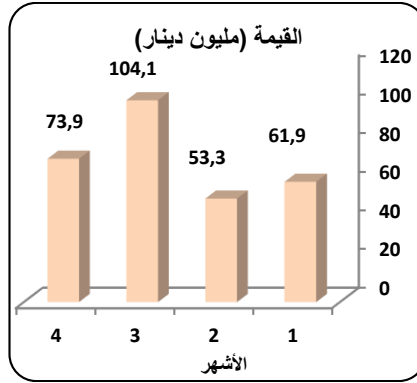
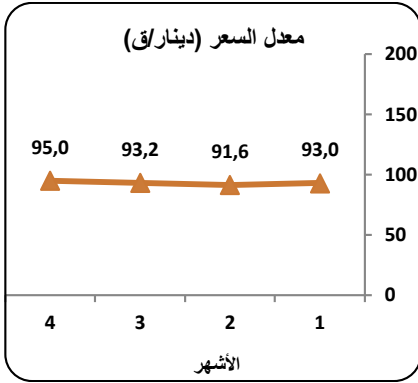


المصدر: المرصد الوطني للفلاحة باعتماد معطيات المعهد الوطني للإحصاء.

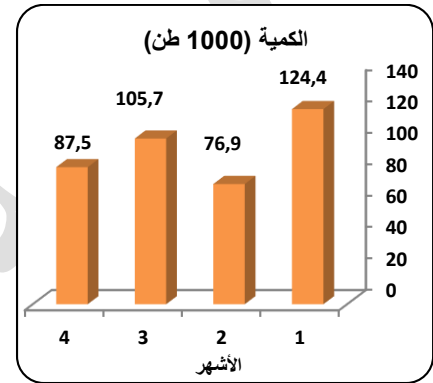
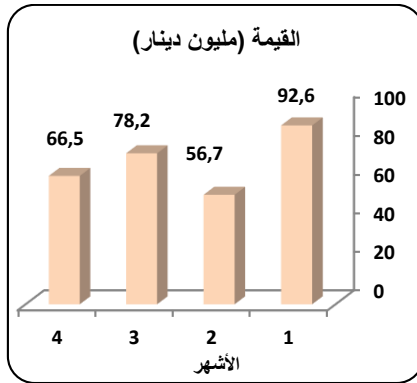
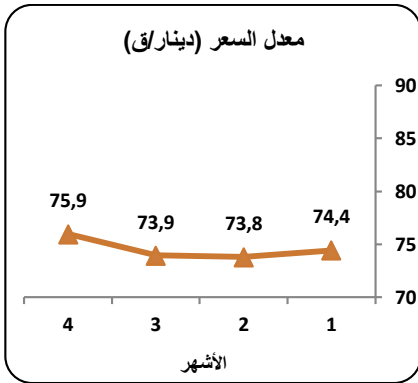
- مثلت حصة واردات الحبوب **46,4%** من جملة الواردات الغذائية المسجلة إلى موفى شهر أفريل 2026 مقابل **50,2%** خلال نفس الفترة من السنة المنقضية. وخصت هذه الشراءات بالأساس القمح والذي بلغت قيمتهما **587,2 م د**، لتمثل **45,5%** من واردات الحبوب.
- سجل معدل أسعار توريد القمح الصلب تراجعاً بنسبة **13,9%** كما تراجع متوسط أسعار توريد القمح اللين بـ **8,8%**.

التطور الشهري لواردات الحبوب خلال سنة 2026

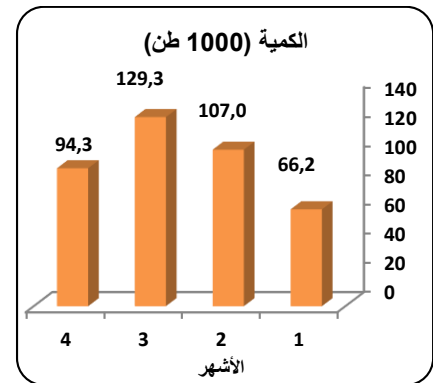
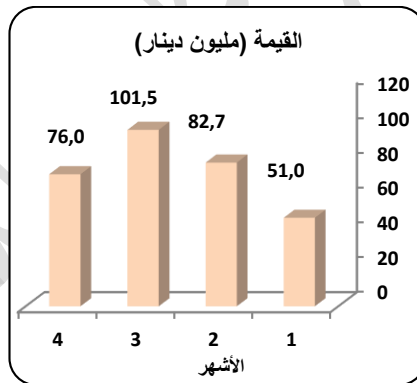
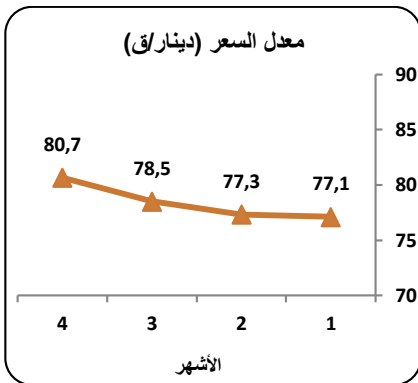
قمح صلب



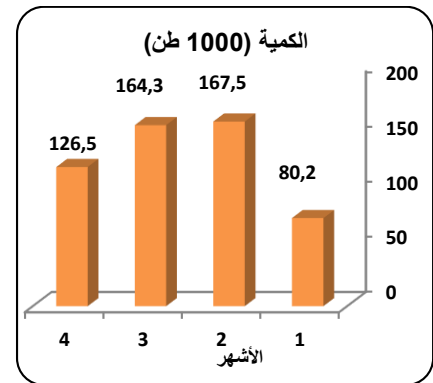
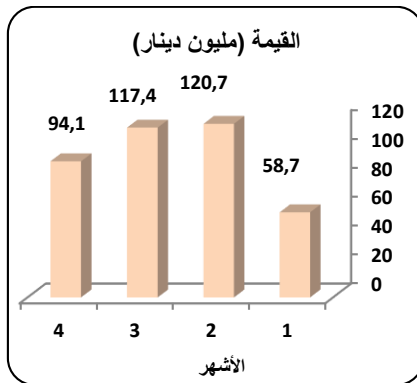
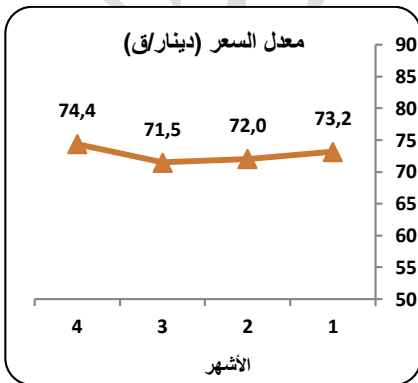
قمح لين



شعير



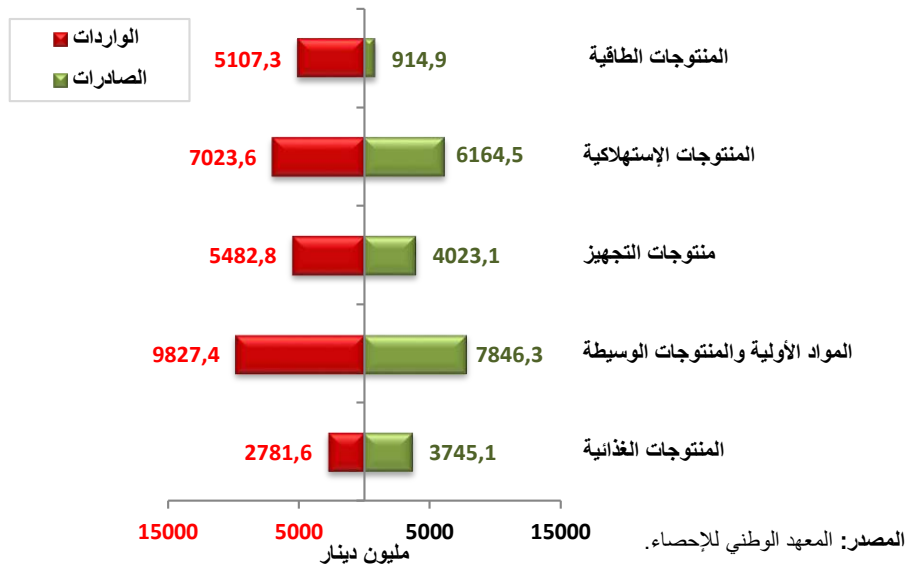
ذرة



المصدر: المرصد الوطني للفلاحة باعتماد معطيات المعهد الوطني للإحصاء.

- شهدت قيمة واردات الزيوت النباتية ارتفاعا بـ **108,1%** لتبلغ **339,5 م د** صاحبه تراجع معدل سعر توريدها بنسبة **3,5%**.
- سجلت قيمة واردات السكر ارتفاعا ملحوظا بـ **585,6%**، في المقابل سجل معدل سعر توريده زيادة بـ **24,7%** مقارنة بالسنة الفارطة.

الميزان التجاري العام إلى موفى شهر أبريل 2026



شهد عجز الميزان التجاري العام خلال شهر أبريل 2026 مقارنة بنفس الشهر من السنة الفارطة ارتفاعا بنسبة **3,2%**، حيث بلغ **7528,8 م د** مقابل **7293,0 م د** إلى موفى شهر أبريل 2025 وذلك نتيجة ارتفاع قيمة الواردات بالمقارنة مع نفس الفترة من السنة المنقضية (**+7,9%**) رغم تسجيل ارتفاع للصادرات بنسبة **9,5%**. وبلغت قيمة المبادلات التجارية العامة **22693,8 م د** عند التصدير و **30222,7 م د** عند التوريد.