

نتائج عمليات الاستثمار الخاص في قطاع الفلاحة والصيد البحري إلى غاية موفي شهر أوت 2023

1. الاستثمارات المصروح بها: تبرز احصائيات الاستثمارات المصروح بها إلى غاية شهر أوت لسنوات 2021، 2022 و 2023 تراجع هذا المؤشر بين ستي 2021 و 2022 بنسبة 10% في حين ارتفع خلال سنتي 2022 و 2023 بمعدل 8%

قيمة الاستثمارات المصروح بها إلى غاية شهر أوت
الوحدة ألف دينار



1.2. توزيع الاستثمارات المصروح بها حسب الولايات: تتركز جل الاستثمارات المصروح بها بولاية صفاقس حيث بلغت 171217 ألف دينار إلى غاية شهر أوت من سنة 2023 مسجلة ارتفاعا ب 18% مقارنة بنفس الفترة من سنة 2022، وتحل بالمركز الثاني ولاية نابل بتصريح استثمار بقيمة 76325 ألف دينار وبارتفاع قدره 30% مقارنة بالسنة الفارطة

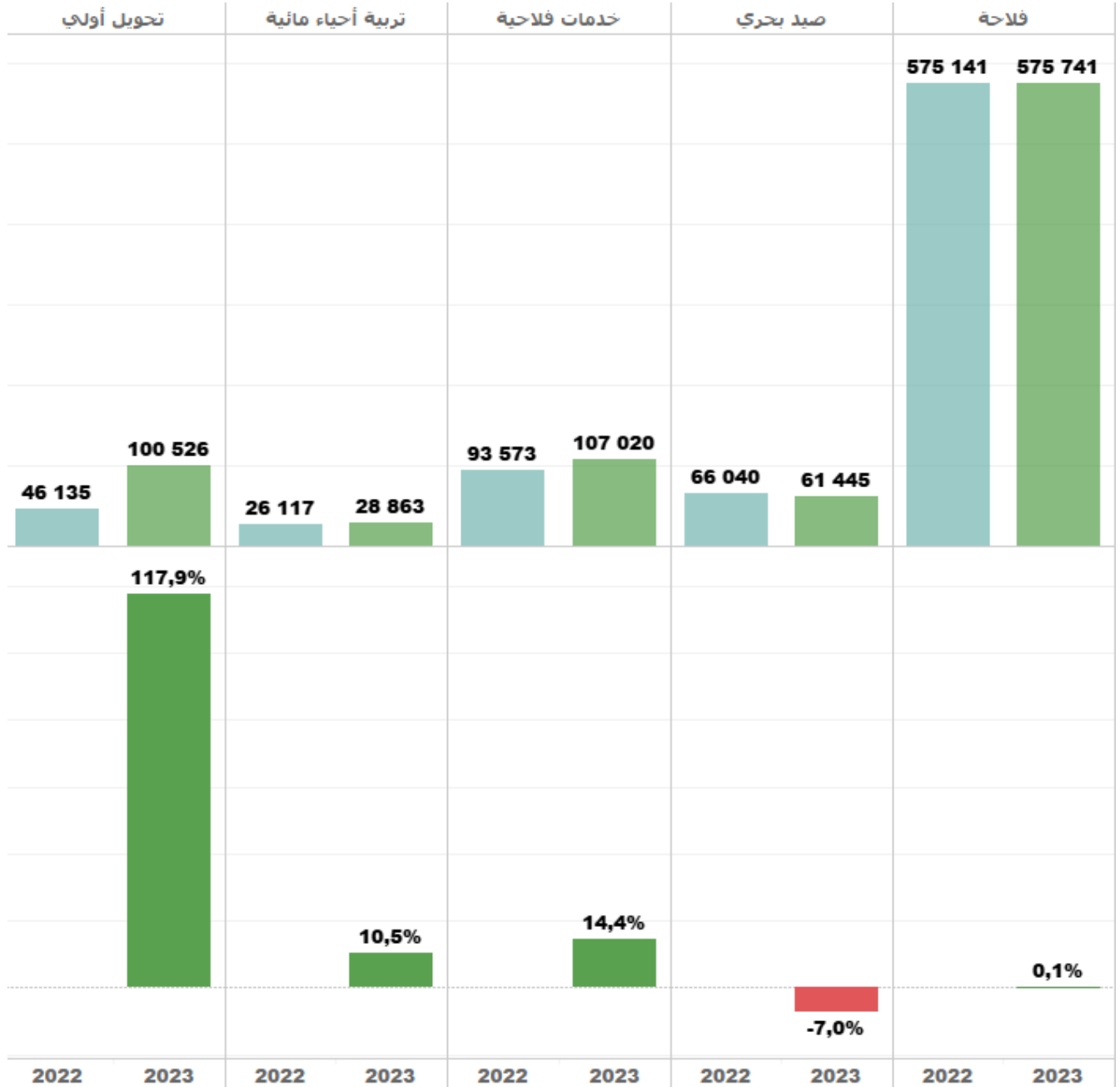
توزيع الاستثمارات المصروح بها إلى غاية شهر أوت من سنتي 2022 و 2023
الوحدة ألف دينار

	استثمارات 2023	استثمارات 2022
تونس	7 245	3 289
توزر	4 607	4 574
أريانة	9 789	4 856
قبيلي	6 392	6 734
تطاوين	9 766	8 678
المستنير	15 834	17 909
سوسة	15 865	18 725
بن عروس	21 673	21 660
جندوبة	13 023	21 779
قفصة	36 571	23 982
الكاف	21 732	27 782
سليانة	27 355	29 273
فاس	43 706	30 962
منوبة	18 751	31 070
مدنين	26 983	33 119
القصرين	57 987	37 287
باجة	47 129	39 787
زغوان	27 897	40 672
بنزرت	67 025	41 045
القيروان	44 458	48 599
سيدي بوزيد	57 308	55 146
المهدية	44 957	57 537
نابل	76 325	58 394
صفاقس	171 217	144 147

1.3. توزيع الاستثمارات المصروح بها ح-سب الأنشطة: يستحوذ قطاع الفلاحة، الخدمات الفلاحية والتحويل الأولي على جزء هام من قيمة الاستثمارات المصروح بها. وقد حقق التحويل الأولي نموا كبيرا يساوي 117% خلال الفترة الفاصلة بين شهري أوت من سنة 2022 و2023 كما سجلت الخدمات الفلاحية نموا قدره 14% وتربية الأحياء المائية 10.5% في حين تراجع نشاط الصيد البحري بنسبة 7%

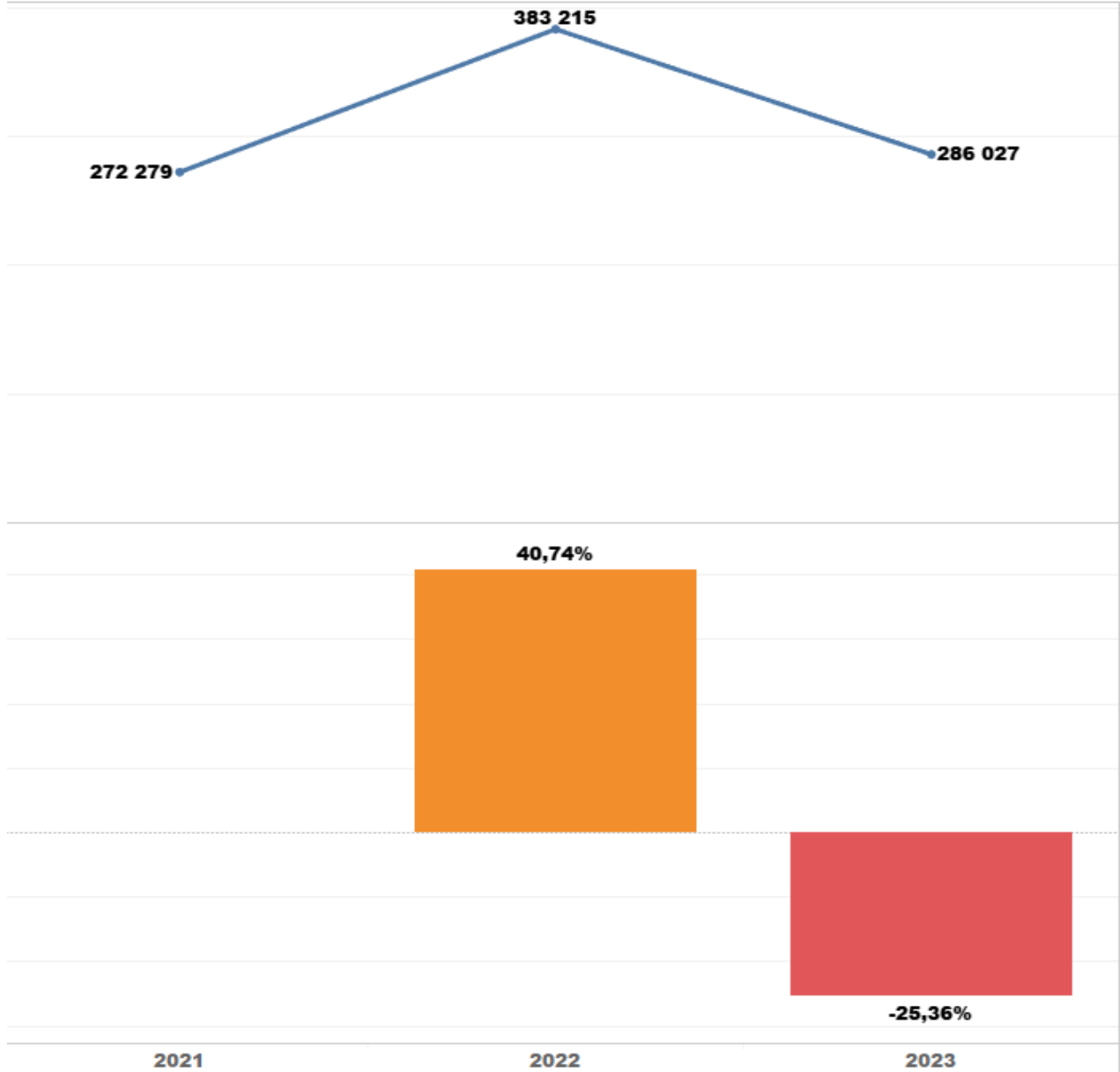
توزيع الاستثمارات المصروح بها حسب النشاط إلى غاية أوت 2023

الوحدة ألف دينار



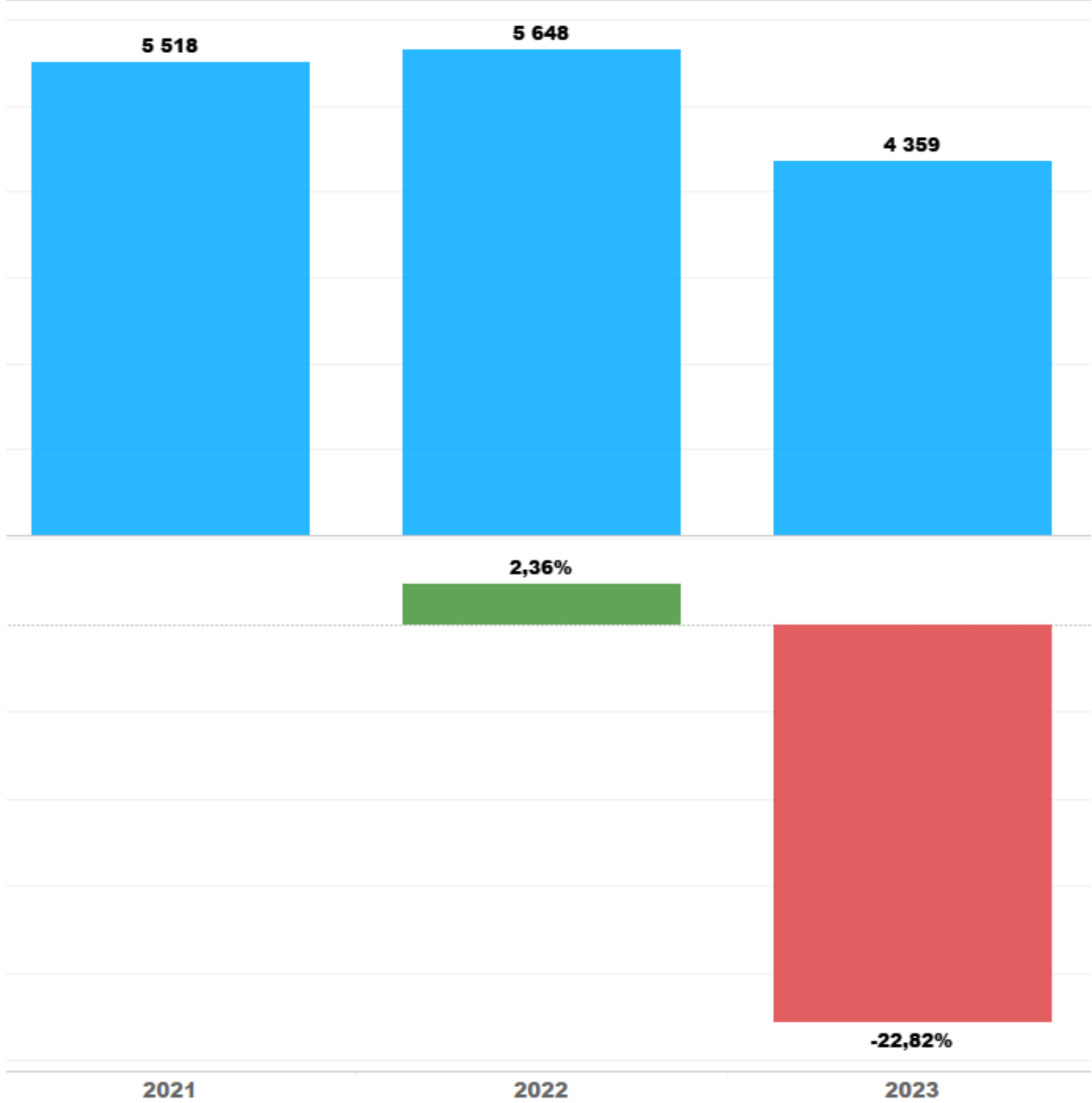
2. الاستثمارات المصادق عليها: بلغت قيمة الاستثمارات المصادق عليها إلى غاية شهر أوت 2023، 286027 ألف دينار مسجلة تراجع بنسبة 25% مقارنة بالفترة نفسها من السنة الماضية، في حين أنه ومقارنة بالفترة ذاتها من سنتي 2022 و2021 فقد عرف هذا المؤشر ارتفاعا بنسبة 40%

قيمة الاستثمارات المصادق عليها إلى غاية شهر أوت الوحدة ألف دينار



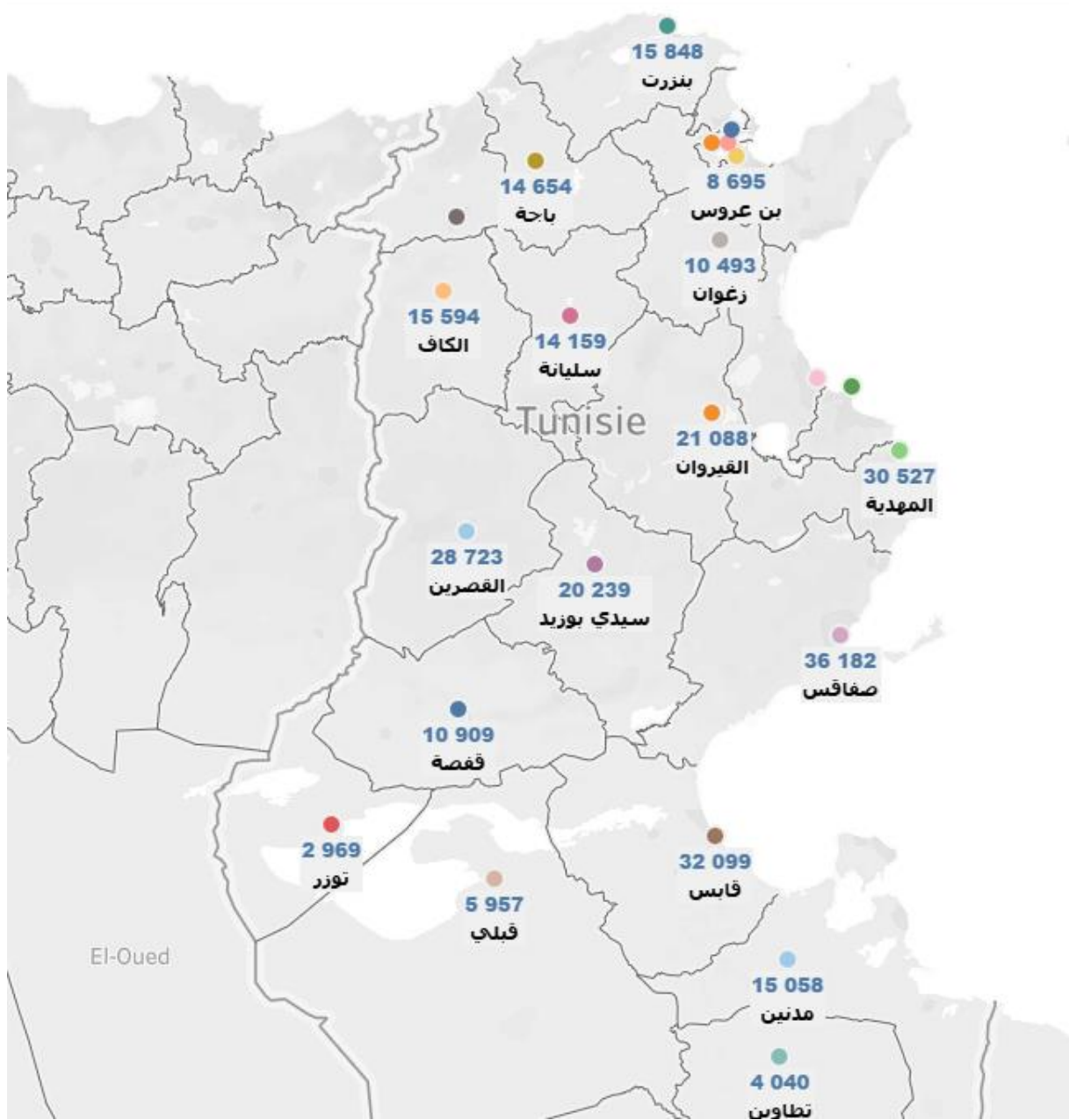
2.1 القروض العقارية: سجلت قيمة القروض العقارية المسندة بين سنتي 2022 و2023 نموا سلبيا بنسبة 22.8% وذلك إلى غاية شهر أوت. كما ارتفعت قيمتها بشكل طفيف بين سنتي 2021 و2022 (-2.36%).

قيمة القروض العقارية المسندة إلى غاية شهر أوت الوحدة ألف دينار



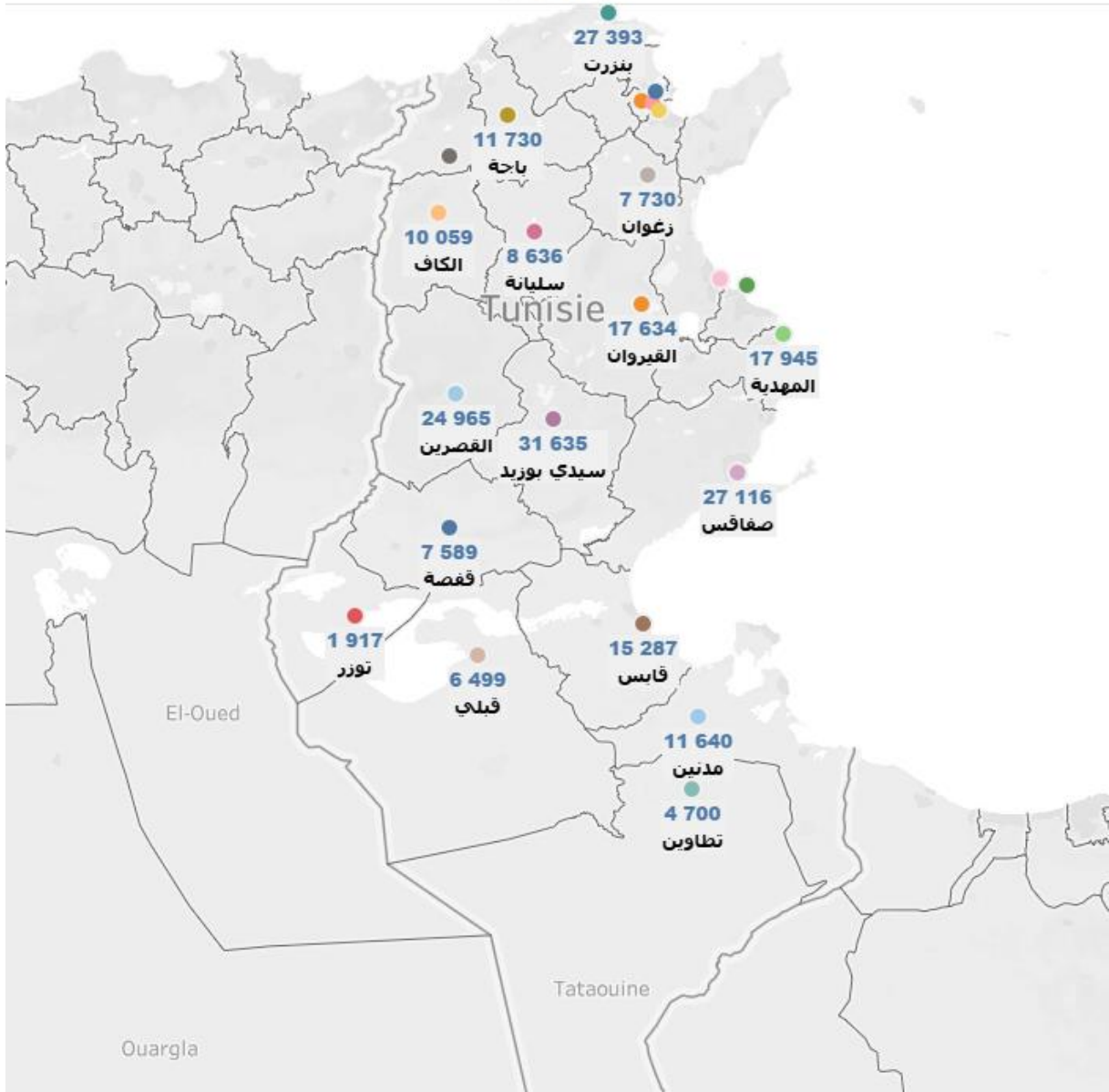
2.2. توزيع الاستثمارات المصادق عليها حسب الولايات: تحتل ولاية سيدي بوزيد المركز الأول من حيث قيمة الاستثمارات المصادق عليها إلى غاية شهر أوت بقيمة 31635 ألف دينار تليها بنزرت 27393 ألف دينار، صفاقس 27116 ألف دينار والقصرين 24965 ألف دينار . وقد شهدت ولايات سيدي بوزيد تراجعا في قيمة هذا المؤشر بنسبة 17.5% مقارنة بالفترة نفسها من سنة 2022 وكذلك الأمر بالنسبة لولاية القصرين أي نمو سلبي بنسبة 18%. في حين ارتفعت قيمة هذا الأمر خلال الفترة نفسها بنسبة 44.9% بولاية بنزرت و26% بولاية صفاقس

توزيع الاستثمارات المصادق عليها حسب الولايات إلى غاية شهر أوت 2022 الوحدة ألف دينار



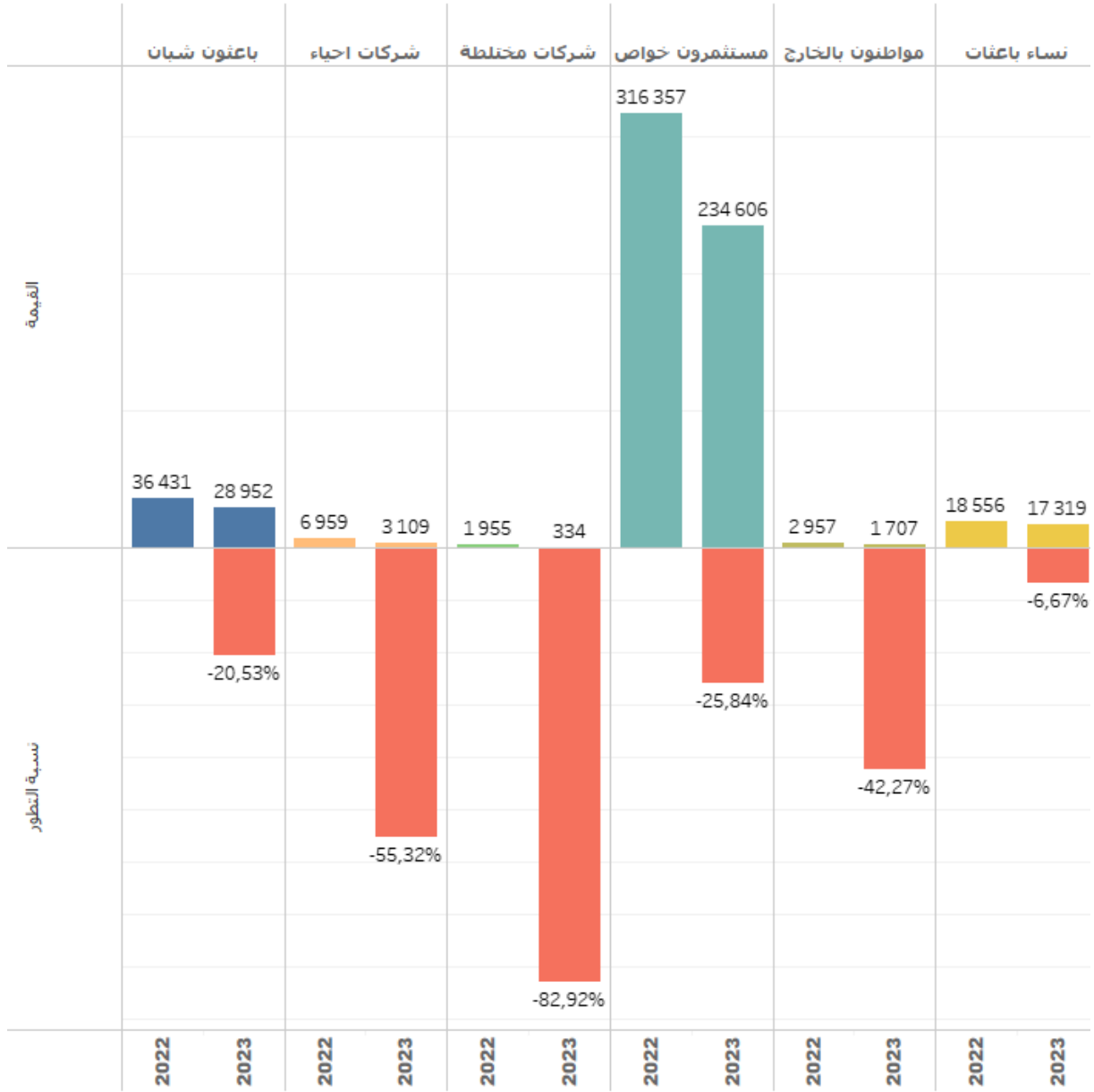
توزيع الاستثمارات المصادق عليها حسب الولايات إلى غاية شهر أوت 2023

الوحدة ألف دينار



2.3. توزيع الاستثمارات المصادق عليها حسب فئات المستثمرين: يمثل الباعثون الشبان 10% من إجمالي الاستثمارات فيما تغطي النساء الباعثات 6.5% من مجموع الاستثمارات في حين تتوزع بقية قيمة الاستثمارات المصادق عليها بين الفئات التالية: شركات الإحياء 1%، الاستثمار الأجنبي 0.1%، المواطنون بالخارج 0.6% والمستثمرون الخواص 82%. وقد عرفت الاستثمارات المصادق عليها نموا سلبيا بالنسبة لجميع فئات المستثمرين خلال الفترة الفاصلة بين شهري أوت من سنة 2022 و 2023 كما يظهر الرسم التالي

توزيع الاستثمارات المصادق عليها حسب صنف الباعثين إلى غاية شهر أوت
الوحدة ألف دينار



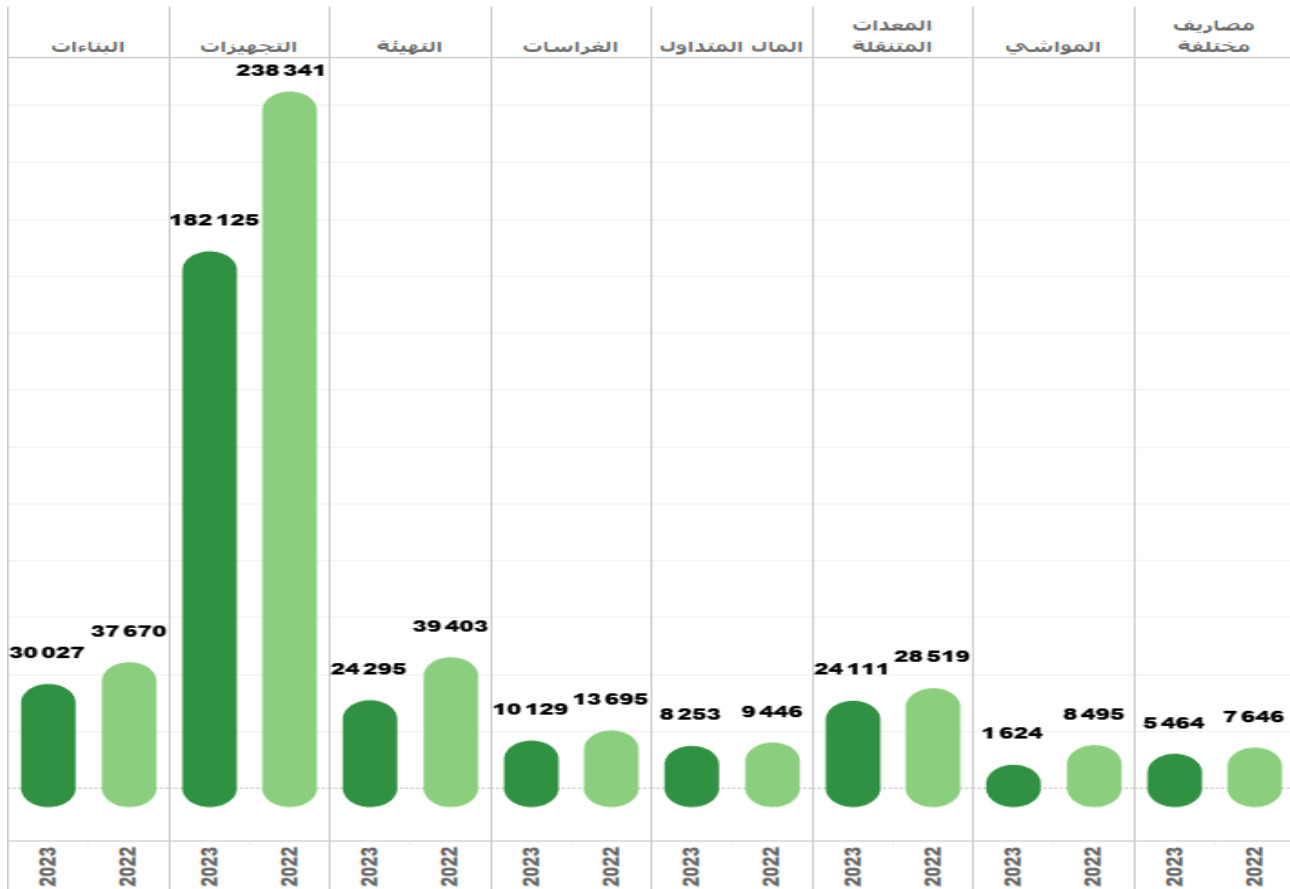
2.4. توزيع الاستثمارات المصادق عليها حسب الأنشطة: تمثل الفلاحة 70% من مجموع الاستثمارات المصادق عليها تليها الصيد البحري والخدمات الفلاحية بنسبة 13% لكل منهما في حين يمثل الاستثمار في التحويل الأولي 10% من المجموع و1% لتربية الأحياء المائية وقد شهدت جل الأنشطة نموا سلبيا مقارنة بين سنتي 2022 و2023 إلى غاية شهر أوت بإستثناء الاستثمار في قطاع الصيد البحري الذي عرف تطورا بنسبة 16

توزيع الاستثمارات المصادق عليها حسب الأنشطة الوحدة ألف دينار

	2022	2023
فلاحة	230 542	177 280 -23,10%
خدمات فلاحية	48 805	37 879 -22,39%
التحويل الأولي	51 645	28 653 -44,52%
صيد بحري	33 911	39 322 15,96%
تربية أحياء مائية	18 312	2 893 -84,20%

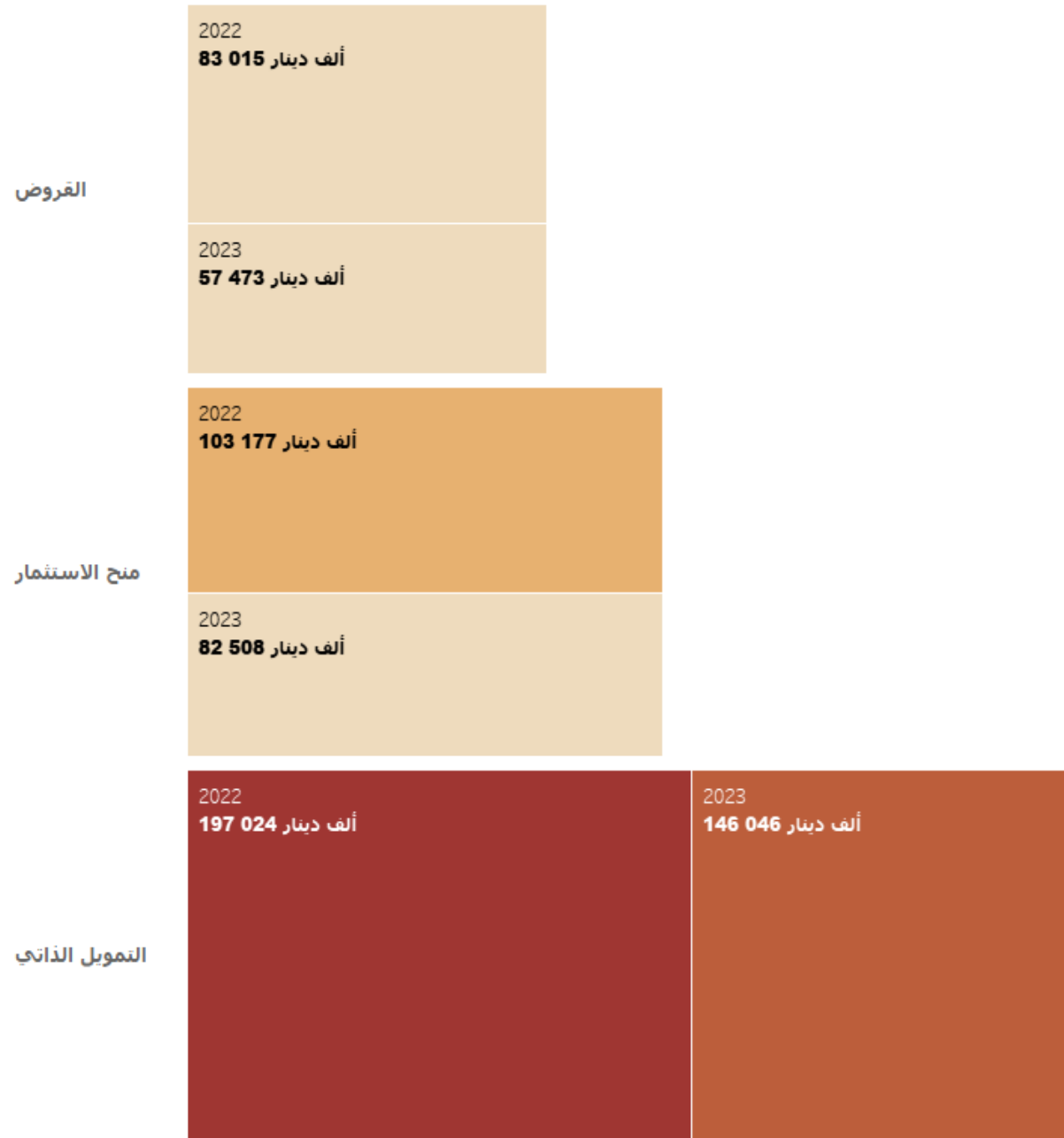
2.5. توزيع الاستثمارات المصادق عليها حسب المكونات الأساسية : يمثل الاستثمار في التجهيزات 63% من إجمالي الاستثمارات وقد تراجع بنسبة 23.5%، كما تراجع الاستثمار في البناءات بنسبة 20% ويمثل هذا العنصر 10.5 من مجموع الاستثمارات

توزيع الاستثمارات المصادق عليها حسب المكونات إلى غاية شهر أوت الوحدة ألف دينار



2.6. توزيع الاستثمارات المصادق عليها حسب مصادر التمويل: يبرز الرسم البياني تراجع قيمة التمويل الذاتي بنسبة 25% إلى غاية شهر أوت من سنتي 2022 و2023. كما تراجعت قيمة القروض البنكية المسندة بنسبة 30.7% خلال الفترة نفسها، بالنسبة للمتح المسندة فقد تراجعت أيضا بنسبة 20%

توزيع الاستثمارات المصادق عليها حسب مصادر التمويل إلى غاية شهر أوت الوحدة ألف دينار



3. مواطن الشغل: يبين الرسم التالي عدد مواطن الشغل المحدثة بمختلف الولايات والتي لها علاقة بالاستثمار الخاص في قطاع الفلاحة والصيد البحري، وحسب المعطيات المبينة فقد تراجع عدد مواطن الشغل المحدثة إلى غاية شهر أوت من سنة 2023 بمعظم الولايات وذلك مقارنة بالسنة الماضية من نفس الفترة

عدد مواطن الشغل المحدثة بمختلف الولايات إلى غاية شهر أوت

	2022	2023	
أريانة	3	18	500,0%
القصرين	223	182	-18,4%
القيروان	163	113	-30,7%
الكاف	37	54	45,9%
المنستير	106	82	-22,6%
المهدية	117	86	-26,5%
باجة	53	48	-9,4%
بن عروس	21	9	-57,1%
بنزرت	205	297	44,9%
تطاوين	41	18	-56,1%
توزر	20	3	-85,0%
تونس	5	31	520,0%
جندوبة	70	24	-65,7%
زغوان	35	23	-34,3%
سليانة	79	42	-46,8%
سوسة	29	9	-69,0%
سيدي بوزيد	234	193	-17,5%
صفاقس	100	126	26,0%
قابس	85	64	-24,7%
قبلي	73	68	-6,8%
قفصة	129	99	-23,3%
مدنين	154	87	-43,5%
منوبة	52	35	-32,7%
نابل	108	83	-23,1%



Observatoire National de l'Agriculture
30 Rue Alain Savary, 1002 Tunis
Site Web : www.onagri.tn
www.onagri.tn
Téléphone (+216) 71 801 055/478
Fax : (+216) 71 785 127
E-mail : onagri@iresa.agrinet.tn