

Janvier 2022



## SOMMAIRE

<b>RECAPAGRI.....</b>	<b>1</b>
Situation hydrique observée le 13-01-2022 (en arabe) .....	1
Suivi de la production et des prix des produits agricoles–décembre 2021 (en arabe) ..	3
Pêche et aquaculture pendant les dix premiers mois de l’année 2021 (en arabe) .....	5
Suivi des prix des olives au marché de Gremda (en arabe).....	6
Suivi des prix de l’huile d’olive en Espagne (en arabe).....	8
La balance commerciale alimentaire à fin décembre 2021.....	10
Flash sur la filière avicole – décembre 2021 .....	11
<b>INFOAGRI.....</b>	<b>13</b>
Les procédures les plus importantes dans la loi de finance 2022 (en arabe).....	13
L’Indice FAO des prix des produits alimentaires–Décembre 2022.....	14
Comment rétrofiter les barrages pour répondre à la crise énergétique.....	15
Diversifier les revenus des agriculteurs grâce à la biomasse résiduelle.....	16
“Un monde , une santé” baisse des maladies zoonotiques et les foyers épidémiques d’origine alimentaire.....	17
Veille juridique.....	18
Veille documentaire.....	18



حوصلة حول القطاع الفلاحي - RECAPAGRI

الوضعية المائية ليوم 2022/01/14

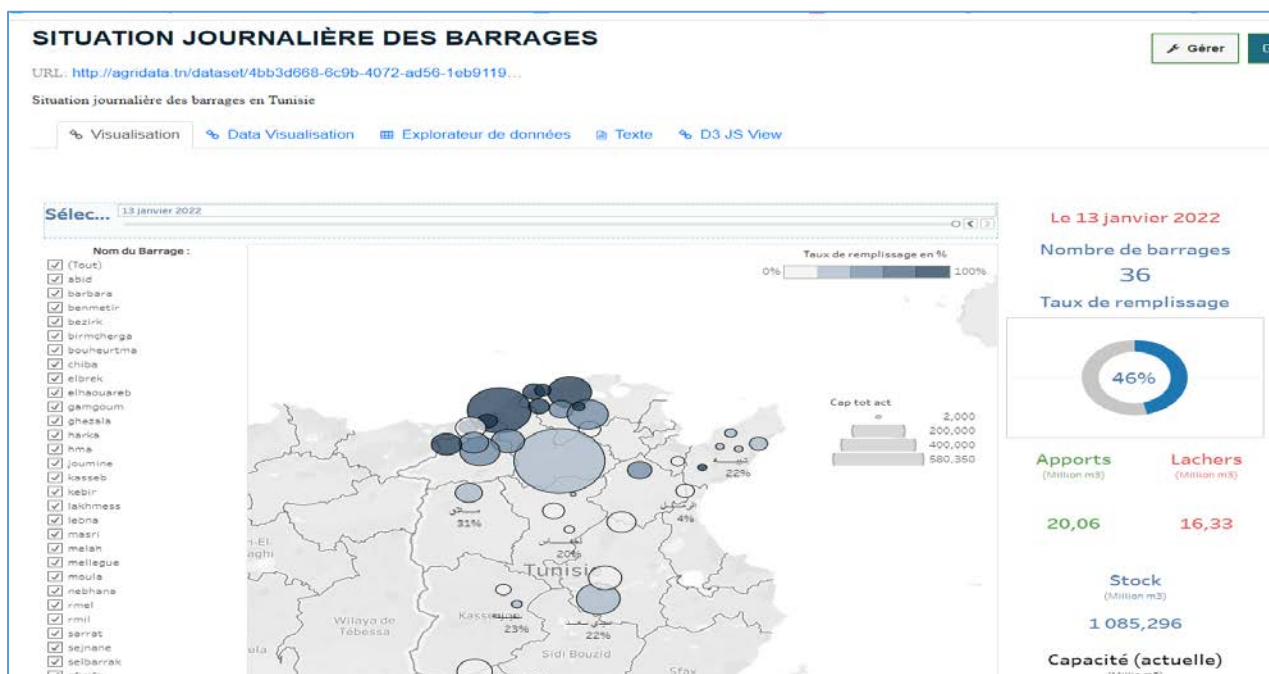
وضعية السدود (الفترة من 2021/09/01 إلى 2022/01/13)

بلغت الإيرادات الجمالية للسدود بتاريخ يوم 2022/01/14 حوالي 710 مليون متر مكعب مسجلة بذلك زيادة طفيفة بالمقارنة مع الإيرادات المسجلة خلال معدل الفترة (698,9 مليون متر مكعب) وزيادة هامة بالمقارنة مع الإيرادات المسجلة خلال نفس الفترة من السنة المنقضية (444,5 مليون متر مكعب). وتتوزع هذه الإيرادات كما يلي: 97,6% في الشمال، 1,1% في الوسط و1,3% في الوطن القبلي. أما المخزون الجملي للسدود فقد بلغ 1085,3 مليون متر مكعب مقابل 1108,6 مليون متر مكعب خلال نفس الفترة من السنة المنقضية فيما بلغ المعدل لنفس اليوم للثلاث السنوات الفارطة 1286,5 مليون متر مكعب أي بتراجع يقدر بـ 15,6%. ويتوزع المخزون العام للسدود كما يلي: 92,8% في الشمال و5,4% في الوسط و1,8% في الوطن القبلي. بلغت نسبة امتلاء السدود بما يقدر بـ 46,9%. وقد سجل سد المولى وسد سيدي البراق وسد بربرة نسبة امتلاء قصوى بلغت على التوالي 100% و 97,9% و 99%. ويقدم الرسم البياني التالي وضعية السدود بتاريخ 2022/01/13.

يمكن للقراء الوصول إلى جميع المعلومات المتعلقة بالسدود عبر منصة البيانات المفتوحة للمرصد الوطني للفلاحة من خلال الرابط التالي: <http://www.agridata.tn/dataset/barrages/resource/8d70196c-a95e-4a04-9c61-8144b4b60a18>

وضعية السدود							
(الفترة من 01/09/21 إلى 13/01/22)							
المخزون بالسدود (مليون م <sup>3</sup> )			الإيرادات				
2021	2022	نسبة التغيير (%)	2022 (مليون م <sup>3</sup> )	2022/2021 (%)	المعدل 2022/2021 (%)		
974,4	1007,7	3,4%	692,8	120,5%	176,6%	الشمال	
109,5	58,6	-46,5%	7,8	7,7%	16,9%	الوسط	
24,7	19	-23,1%	9,4	41,4%	156,7%	الوطن القبلي	
1108,6	1085,3	-2,1%	710	101,6%	159,7%	المجموع العام	

المصدر: الإدارة العامة للسدود والأشغال المائية الكبرى



## وضعية الأمطار إلى غاية يوم 2022/01/14

سجلت أهم كميات الأمطار خلال الفترة 21/09/01-22/01/13 بجهة الشمال. بالمقارنة بمعدل الفترة سجلت منطقة الشمال الغربي فائضا طفيفا في كميات الأمطار المسجلة، أما مناطق الوسط الغربي والجنوب الشرقي فقد سجلت عجزا قدر على التوالي بـ 36% و 20%. للحصول على المزيد من المعطيات حول وضعية الأمطار يمكن الدخول إلى الرابط التالي: <http://www.onagri.nat.tn/uploads/pluviometrie/pluivio10-11-2021.pdf>

## وضعية الأمطار إلى يوم 2022/01/13

الجهة	الأمطار إلى يوم 22/01/13 (مم)	النسبة بالمقارنة مع نفس الفترة من الموسم الفلاحي الفارط	النسبة بالمقارنة مع معدل الفترة (-01/09/21- 22/01/13)	فائض/عجز (%) مقارنة بمعدل الفترة
الشمال الغربي	274,9	114%	112%	+12%
الشمال الشرقي	265,1	93%	100%	0%
الوسط الغربي	45,6	38%	36%	-64%
الوسط الشرقي	67,3	28%	45%	-55%
الجنوب الغربي	22,5	80%	44%	-56%
الجنوب الشرقي	14,2	21%	20%	-80%
كامل البلاد	72	62%	63%	

إعداد نورة الفرجاني  
المرصد الوطني للفلاحة

## تقدم متابعة إنتاج وأسعار المنتجات الفلاحية ديسمبر 2021

معدل سعر الجملة بينر القصعة (دينار/كغ)			المتوفرات (1000 طن)			الإنتاج (1000 طن)			المنتوج
التطور %	خلال شهر ديسمبر 2020	خلال شهر ديسمبر 2021	التطور %	إلى غاية 2020/12/31	إلى غاية 2021/12/31	التطور %	موسم 2021/2020	موسم 2022/2021	
<b>الخضر</b>									
38+	0,777	1,070	17-	76,85	64	20-	150	120	بطاطا <sup>1</sup>
36+	0,831	1,131	33-	106,6	71,5	15-	130	110	طماطم
9-	2,317	2,110	24-	32,3	24,48	11-	38	34	فلفل حار
6-	2,793	2,613							فلفل حلو
35-	0,857	0,561	27-	56	40,8	14-	140	120	البصل الشتوي
72+	4,645	8,006	25-	4,8	3,6	20-	30	24	القنارية
<b>الغلال</b>									
19+	5,521	6,554	12+	102,5	91,5	8+	305	283	التمور
23+	1,976	2,426	53-	29,064	61,902	36-	69,2	108,6	التفاح الخرفي
22+	0,787	0,964	2-	14,644	14,874	2-	52,3	53,12	الليمون
32+	1,345	1,771	24-	36,595	47,898	23-	56,5	73,69	كليمنتين
9+	0,738	0,806	19-	7,617	5,696	4-	17,1	17,8	مسكي
			13-	1,568	1,802	1-	5,6	5,63	مدلينة
			7-	43,425	46,660	25-	98	130,470	نافال
			53-	3,85	8,2	30-	92,8	132,255	مالطي
			-	0	0	18-	9,5	11,6	فالنسيا
			14-	1,215	1,405	14-	13,5	15,64	أخرى
20+	<sup>2</sup> 10	<sup>2</sup> 12				71+	140	240	زيت الزيتون

<sup>1</sup> يقدر المخزون الاستراتيجي التعديلي للبطاطا بتاريخ 5 جانفي 2022 بحوالي 9000 طن من الإنتاج الفصلي لموسم 2021/2020.

<sup>2</sup> سعر زيت الزيتون (دينار/لتر) من المعاصر إلى المستهلك إلى غاية 20 ديسمبر 2021

المصدر: الإدارة العامة للإنتاج الفلاحي، الشركة التونسية لأسواق الجملة.

سعر الجملة الأكثر تداولاً (دينار/كغ)			إنتاج (1000 طن)			الإنتاج (1000 طن)			المنتج
التطور %	خلال شهر ديسمبر 2020	خلال شهر ديسمبر 2021	التطور %	خلال شهر ديسمبر 2020	خلال شهر ديسمبر 2021	التطور %	2020	2021	
<b>المنتجات الحيوانية</b>									
0	***1,350	***1,350	3-	**67,3	**65	3,8+	1420	1474	الألبان (مليون لتر)*
13+	15,5	17,5				2,4-	54,8	53,5	لحوم الأبقار*
9+	21,5	23,5				0,9+	55,7	56,2	لحوم الأغنام*
						0,5+	10,7	10,8	لحوم الماعز*
						5,2+	3,5	3,3	لحوم أخرى*
45,3	****2,791	****4,056	3,8+	11,9	12,3	6,2+	131,5	139,6	دجاج اللحم
16,3	****0,198	****0,230	2-	149	146	5,5-	1863,2	1760,2	بيض الاستهلاك (مليون وحدة)

\* إنتاج الألبان واللحوم الحمراء (تقديرات)، \*\*: كمية الحليب المجمعة، \*\*\*: سعر الحليب عند الاستهلاك.  
\*\*\*\*: السعر عند الإنتاج.

المصدر: الإدارة العامة للإنتاج الفلاحي، المجمع المهني المشترك للحوم الحمراء والألبان، المجمع المهني المشترك لمنتجات الدواجن والأرانب.

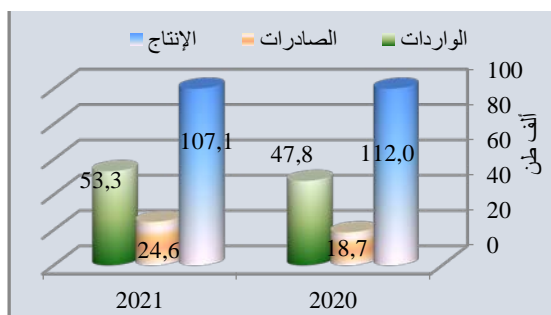
معدل سعر الجملة ببنر القصة (دينار/كغ)			التزويد بسوق الجملة ببنر القصة (طن)			الإنتاج (1000 طن)			المنتج
التطور %	خلال شهر ديسمبر 2020	خلال شهر ديسمبر 2021	التطور %	خلال شهر ديسمبر 2020	خلال شهر ديسمبر 2021	التطور %	إلى غاية شهر أكتوبر 2020	إلى غاية شهر أكتوبر 2021 <sup>3</sup>	
<b>منتجات الصيد البحري وتربية الأسماك</b>									
						4,4-	112	107,1	مجموع منتجات الصيد البحري وتربية الأسماك
13+	4,132	4,673	28+	57	73				سردينية
8-	6,878	6,322	47+	109	160				تريلية البيضاء
5+	14,389	15,070	13+	66	75				تريلية الحمراء
4-	8,532	8,197	51+	18	27				بورري

<sup>3</sup>: سيتم تحين المعطيات المتعلقة بمنتجات الصيد البحري وتربية الأسماك في أجل أقصاه 10 أيام

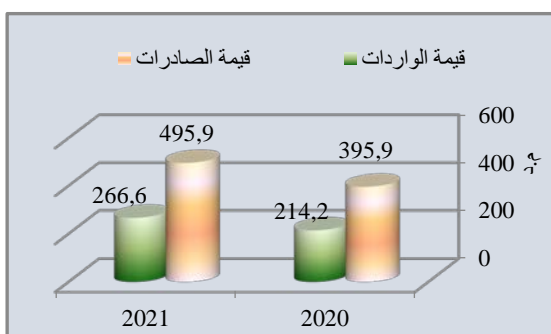
المصدر: الإدارة العامة للصيد البحري وتربية الأحياء المائية، الشركة التونسية لأسواق الجملة.

## الصيد البحري وتربية الأحياء المائية خلال العشرة أشهر الأولى من سنة 2021 (مقارنة بنفس الفترة من سنة 2020)

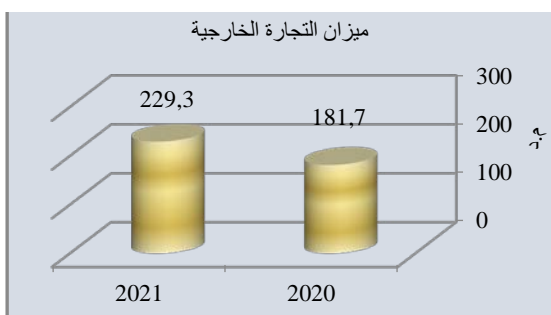
رسم بياني عدد 1. تطور إنتاج وصادرات وواردات منتوجات الصيد البحري وتربية الأحياء المائية



رسم بياني عدد 2. تطور قيمة صادرات وواردات منتوجات الصيد البحري وتربية الأحياء المائية



رسم بياني عدد 3. تطور ميزان التجارة الخارجية



بلغ إنتاج الصيد البحري وتربية الأحياء المائية خلال العشرة أشهر الأولى من سنة 2021 حوالي 107,1 ألف طن مقابل 112 ألف طن خلال نفس الفترة من سنة 2020 مسجلاً بذلك تراجعاً نسبياً يقدر بـ 4,4%. بلغ إنتاج تربية الأحياء المائية حوالي 12 ألف طن مقابل 17,9 ألف طن خلال نفس الفترة من سنة 2020 مسجلاً بذلك تراجعاً بنسبة 33%.

بلغت صادرات منتوجات الصيد البحري إلى موفى شهر أكتوبر 2021 حوالي 24,6 ألف طن بقيمة 495,9 م.د مقابل 18,7 ألف طن بقيمة 395,9 م.د خلال نفس الفترة من سنة 2020 حيث سجلت زيادة بـ 31,6% من حيث الكمية وارتفاعاً بـ 25,3% من حيث القيمة.

ويعود الارتفاع في الكمية بالأساس إلى تضاعف صادرات السلطعون الأزرق حيث مرت من 2857,6 طن سنة 2020 إلى حوالي 5881,9 طن (105,8%) سنة 2021 صاحبها ارتفاع في القيمة من 29,7 م.د سنة 2020 إلى 57,9 م.د سنة 2021. كما شهدت صادرات تربية الأحياء المائية (أسماك الوراطة) ارتفاعاً ملحوظاً حيث سجلت زيادة بحوالي 1744 طن من حيث الكمية و 18,6 م.د من حيث القيمة مقارنة بنفس الفترة من سنة 2020. وتجر الإشارة إلى أنه بالرغم من الزيادة في القيمة إلا أن معدلات أسعار الوراطة عند التصدير قد شهدت انخفاضاً بنسبة 17,9% مقارنة بما تم تسجيله خلال نفس الفترة من سنة 2020 حيث انخفضت من 16,2 د/كغ إلى 13,3 د/كغ وذلك بعد التغيير الحاصل في وجهات التصدير نحو ليبيا (41,8% من مجموع صادرات الوراطة خلال سنة 2021) عوضاً عن دول الخليج العربي (64,1% من الكمية الجمالية للوراطة المصدرة خلال السنة الفارطة).

بلغت واردات منتوجات الصيد البحري إلى موفى شهر أكتوبر من سنة 2021 حوالي 53,3 ألف طن بقيمة 266,6 م.د مقابل 47,8 ألف طن بقيمة 214,2 م.د خلال نفس الفترة من سنة 2020 حيث سجلت زيادة بـ 11,5% من حيث الكمية وارتفاعاً بـ 24,5% من حيث القيمة. وتعود هذه الزيادة خاصة إلى ارتفاع واردات التن المجمد الموجه للتصنيع بـ 6407,7 طن (25,4%) من حيث الكمية وبـ 31,5 م.د (35,3%) من حيث القيمة. كما سجلت واردات شبه المصبرات وخاصة واردات الأنشوة زيادة بـ 399,7 طن من حيث الكمية (25%) وبـ 4,4 م.د من حيث القيمة (30,1%).

سجل ميزان التجارة الخارجية لمنتوجات الصيد البحري إلى موفى أكتوبر 2021 فارقاً إيجابياً بلغ 229,3 م.د مقابل 181,7 م.د خلال نفس الفترة من السنة المنقضية مسجلاً بذلك ارتفاعاً بـ 26,2%.

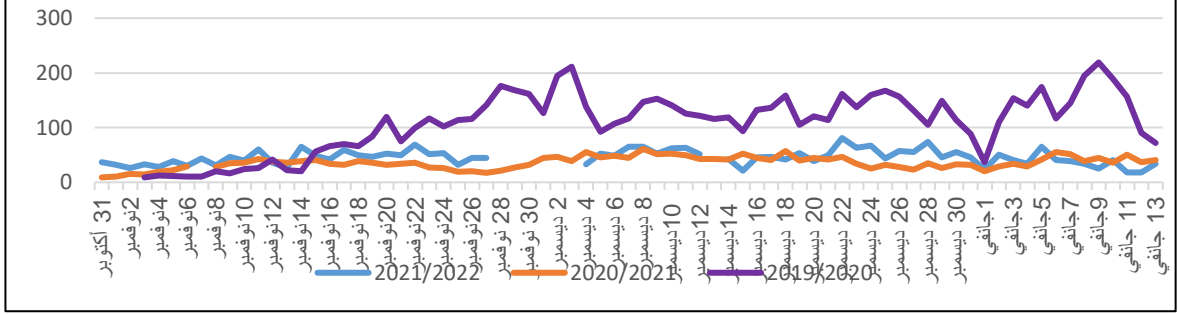
ملاحظة: معطيات سنة 2021 أولية.

المصدر: الإدارة العامة للصيد البحري وتربية الأسماك

## متابعة سوق بلدية قرمدة : كمية وأسعار الزيتون من 31 أكتوبر 2021 الى 13 جانفي 2022

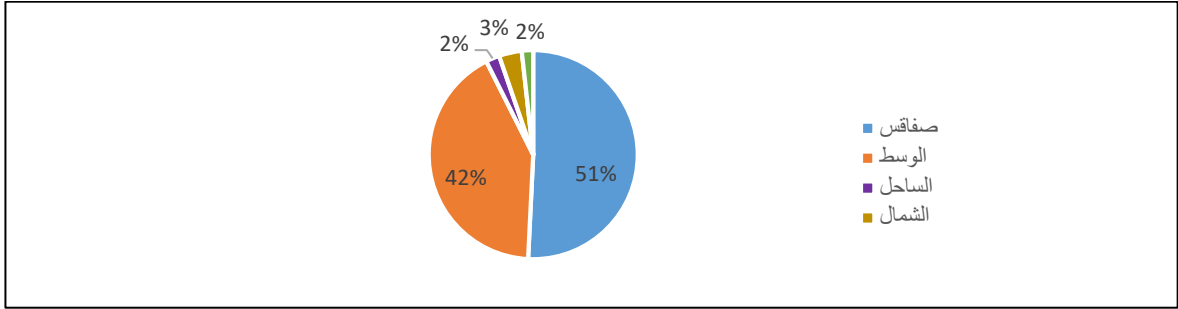
سجلت الكمية الجمالية للزيتون الوافدة على السوق البلدية بقرمدة خلال الفترة الممتدة ما بين 31 أكتوبر و13 جانفي 2022 ارتفاعا ب 15%، حيث بلغت 3122 طن مقابل 2715 طن خلال نفس الفترة من الموسم الفارط.

رسم بياني عدد 1: الكمية الجمالية بالطن



المصدر: بلدية قرمدة.

رسم بياني عدد 2: مساهمة الجهات من حيث الكميات في تزويد سوق بلدية قرمدة

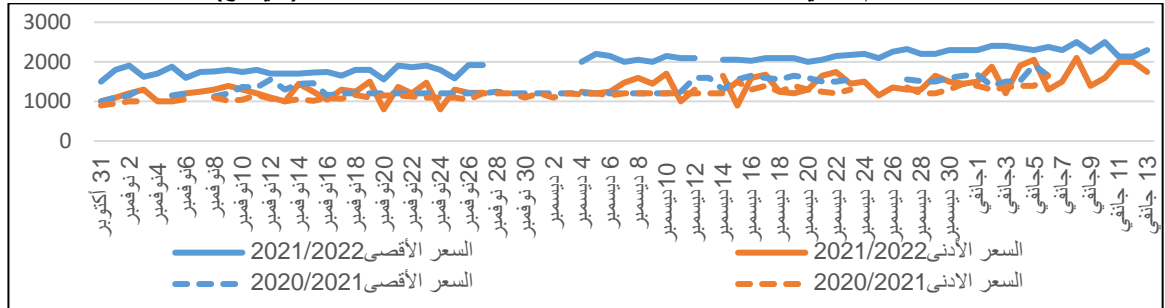


المصدر: بلدية قرمدة

### • كمية وأسعار الزيتون الواردة للسوق البلدية بقرمدة من جهة صفاقس

تراوحت كمية الزيتون الوافدة من جهة صفاقس من 14 طن/اليوم الى 41 طن/اليوم خلال شهر نوفمبر 2021 بمعدل 23,7 طن/اليوم ومن 12 طن/اليوم الى 41 طن/اليوم خلال شهر ديسمبر 2021 بمعدل 25,7 طن/اليوم. اما الكميات في النصف الأول من شهر جانفي 2022، تراوحت بين 18 طن/اليوم و 65 طن/اليوم بمعدل 35,6 طن/اليوم.

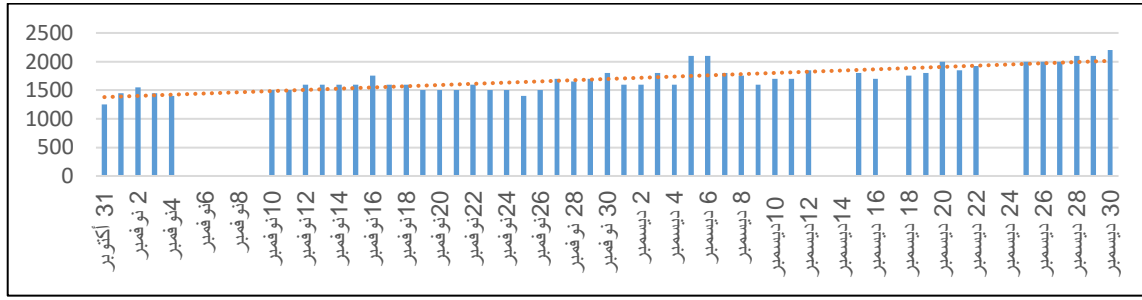
رسم بياني عدد 3: أسعار الزيتون الواردة من جهة صفاقس (مي/كغ)



المصدر: بلدية قرمدة.

تراوحت الأسعار المتداولة للزيتون الوارد لسوق قرمدة الوافدة من جهة صفاقس خلال شهر نوفمبر 2021 من 1400 مي/كغ الى 1800 مي/كغ بمعدل سعر شهري متداول 1562 مي/كغ. وتراوح بين 1600 مي/كغ و 2200 مي/كغ خلال شهر ديسمبر 2021 بمعدل سعر شهري متداول 1857 مي/كغ.

#### رسم بياني عدد4: الأسعار المتداولة للزيتون الوارد من جهة صفاقس (مي/كغ)

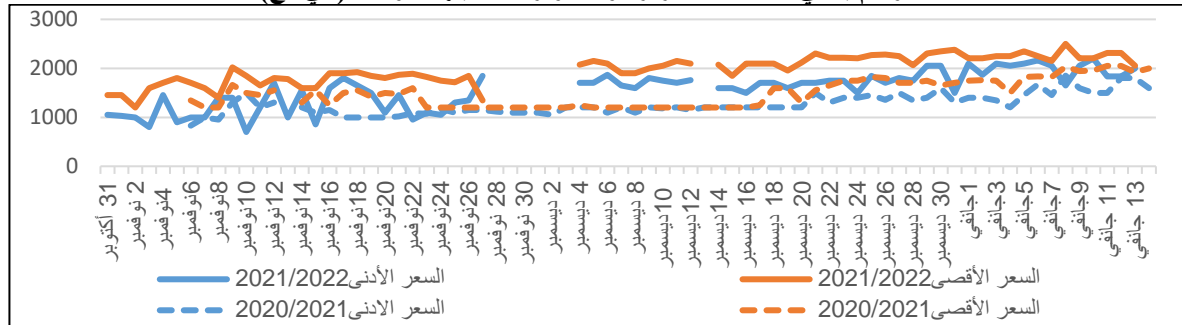


المصدر: المركز الجهوي لديوان الزيت بصفاقس

#### ● كمية وأسعار الزيتون الواردة للسوق البلدية بقرمدة من جهة الوسط

اما كمية الزيتون الوافدة من جهة الوسط، فقد تراوحت من 3 طن/اليوم الى 29 طن /اليوم أي بمعدل 13,4 طن/اليوم خلال شهر نوفمبر 2021. وبين 5 طن/اليوم و 47 طن/اليوم خلال شهر ديسمبر 2021 أي بمعدل 25 طن/اليوم. اما في النصف الأول من جانفي 2022، فتراوحت بين 9 طن/اليوم و 35 طن/اليوم أي بمعدل 19 طن/اليوم.

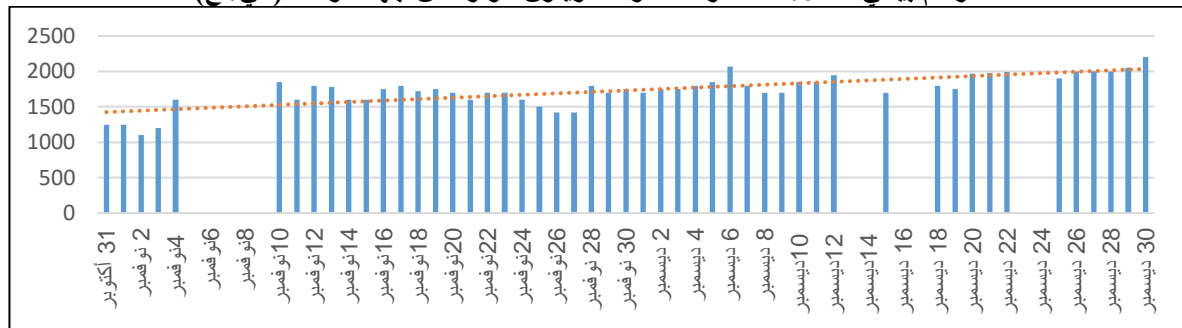
#### رسم بياني عدد5: أسعار زيتون الوارد من جهة الوسط (مي/كغ)



المصدر: بلدية قرمدة.

اما الأسعار المتداولة للزيتون الوافدة من جهة الوسط خلال شهر نوفمبر 2021، فقد تراوحت بين 1100 مي/كغ و 1850 مي/كغ أي بمعدل سعر شهري متداول 1612 مي/كغ. وارتفعت خلال شهر ديسمبر 2021 لتتراوح بين 1750 مي/كغ و 2200 مي/كغ بأي بمعدل سعر شهري متداول 1880 مي/كغ.

#### رسم بياني عدد6: الأسعار المتداولة للزيتون الوارد من جهة الوسط (مي/كغ)



المصدر: المركز الجهوي لديوان الزيت بصفاقس

إعداد وداد الزيدي  
المركز الوطني للفلاحة



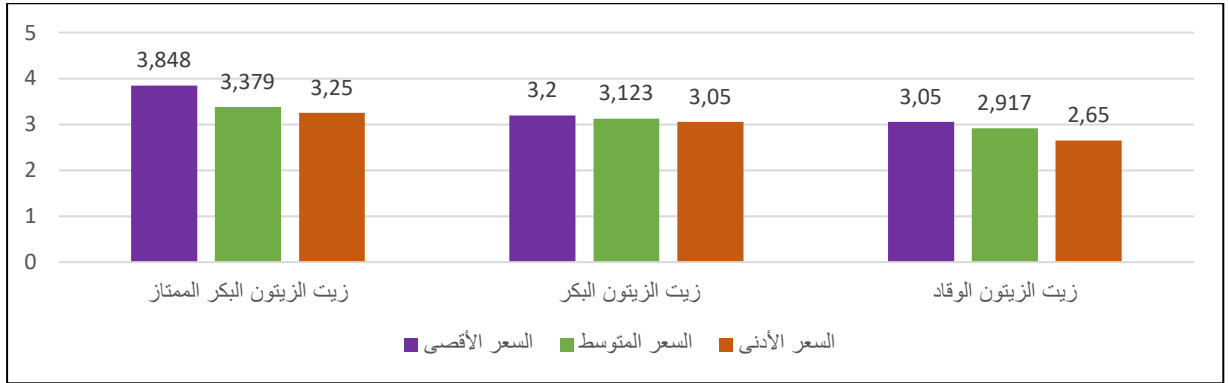
## متابعة أسعار زيت الزيتون باسبانيا من 14 ديسمبر 2021 إلى 13 جانفي 2022

السعر المتوسط لزيت الزيتون باسبانيا

تحويل 11/1/2022 (د/كغ)	2022-1-13 الى 2021-1-7 (أورو/كغ)	
11,083	3,379	زيت الزيتون البكر الممتاز
10,243	3,123	زيت الزيتون البكر
9,568	2,917	زيت الزيتون الوقاد

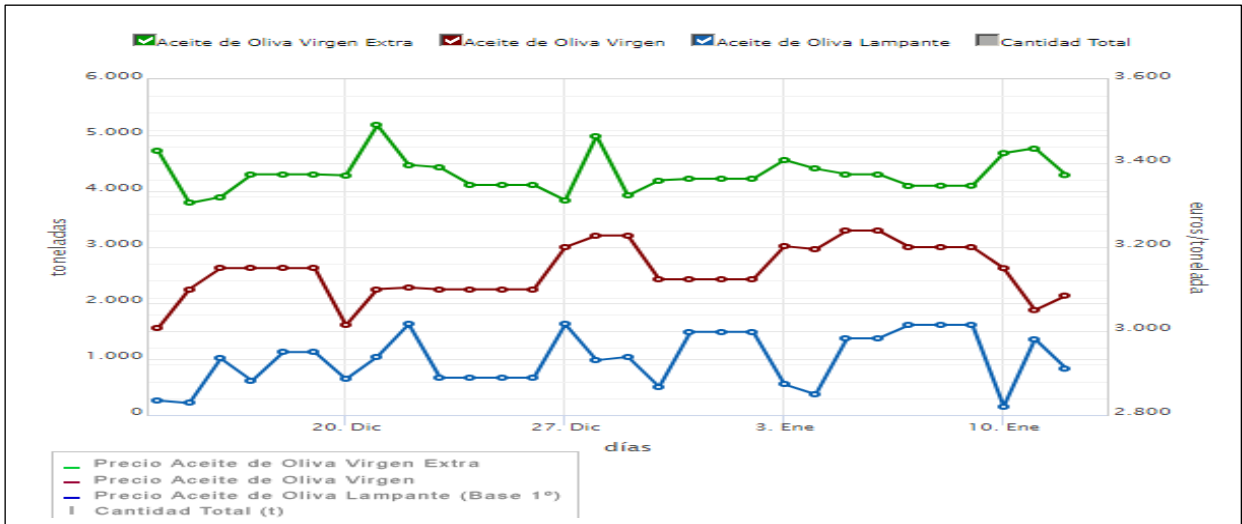
المصدر: POOLred: <http://www.poolred.com/Default.aspx>

جدول 1 : الحد الأقصى و الأدنى لاسعار زيت الزيتون خلال الفترة 7 جانفي 2022 - 13 جانفي 2022 (الممتاز-البكر-الوقاد) (أورو/كغ)



المصدر: POOLred: <http://www.poolred.com/Default.aspx>

جدول 2 : تطور لاسعار الزيتون باسبانيا خلال الشهر الفارط (14 ديسمبر 2021 - 13 جانفي 2022) (الممتاز-البكر-الوقاد)



المصدر: <http://www.poolred.com/Publico/GraficoEvolucion.aspx?tipo=0>

جدول 3 : القيمة المضافة لمعدل سعر بيع الزيتون البكر الممتاز البيولوجي (سوق اشبيلية)

2022/1/6	2021/12/30	
3,45	3,45	زيت الزيتون البكر الممتاز (أورو/كغ)
3,8	3,8	زيت الزيتون البكر الممتاز البيولوجي (أورو/كغ)
10,1	10,1	القيمة المضافة (%)

المصدر: [www.olimerca.com](http://www.olimerca.com)

إعداد واداد الزيدي  
المرصد الوطني للفلاحة

## La balance commerciale alimentaire à fin décembre 2021

La balance commerciale alimentaire s'est soldée au terme du mois de décembre de l'année 2021 par un déficit de 1946,4 MD. La valeur des exportations est estimée à 4569,6 MD, celle des importations à 6516,0 MD. Le taux de couverture réalisé est de 70,1% affichant une baisse de 14,8 points de pourcentage par rapport à 2020 où il avait alors atteint 84,9%.

Le déficit enregistré est le résultat de l'accroissement du rythme des importations des céréales (+25,9%) d'une part et la baisse des exportations de l'huile d'olive (-25,6%) d'autre part.

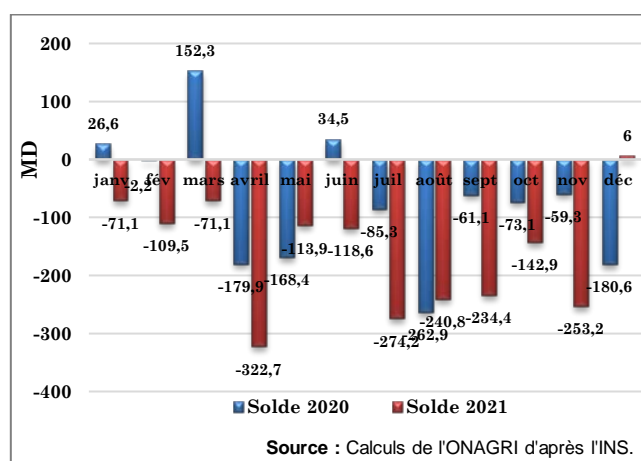
La part des exportations alimentaires par rapport aux échanges commerciaux extérieurs du pays a baissé de 2,7 points de pourcentage par rapport à fin décembre 2020 affichant 9,8% en 2021.

La part des importations alimentaires par rapport aux échanges commerciaux extérieurs du pays a baissé de 0,7 point de pourcentage avec 10,4% enregistré à fin décembre 2021.

Les achats des produits céréaliers ont augmenté de 25,9% en valeur contre une baisse de 5,4% en volume.

Concernant les autres produits on note une baisse aussi bien en valeur qu'en quantité à l'exception des huiles végétales qui ont enregistré une baisse de 11,5% en volume contre une hausse de 27,5% en valeur.

**Evolution mensuelle de la balance  
Commerciale alimentaire au cours de 2021.**



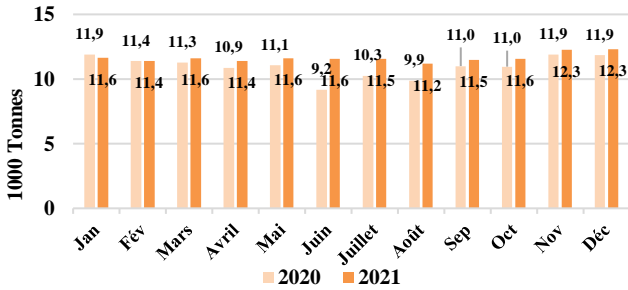
Elaborée par Mme Yosra DOUIRI.  
Observatoire National de l'Agriculture

# FLASH SUR LA FILIERE AVICOLE

## Décembre 2021

### Poulet de chair

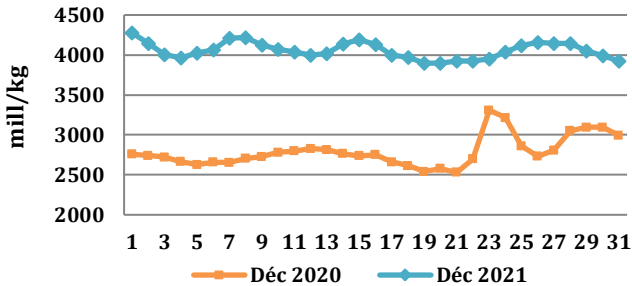
Evolution mensuelle de la production du poulet de chair vif (2020-2021)



Source : ONAGRI d'après les données du GIPAC.

La production de poulet de chair vif n'a pas connu une grande variation durant les douze mois de l'année 2021. Toutefois, elle a enregistré une hausse de 6,2% par rapport à la même période de l'année précédente en particulier durant le mois de juin où la variation a atteint 26% par rapport au même mois de l'année 2020. Au niveau régional, le gouvernorat de Nabeul a enregistré la part la plus importante de la production (26,6%) avec un effectif de 31,5 millions de poules

EVOLUTION DU PRIX À LA PRODUCTION DU POULET DE CHAIR VIF (DEC 2021)



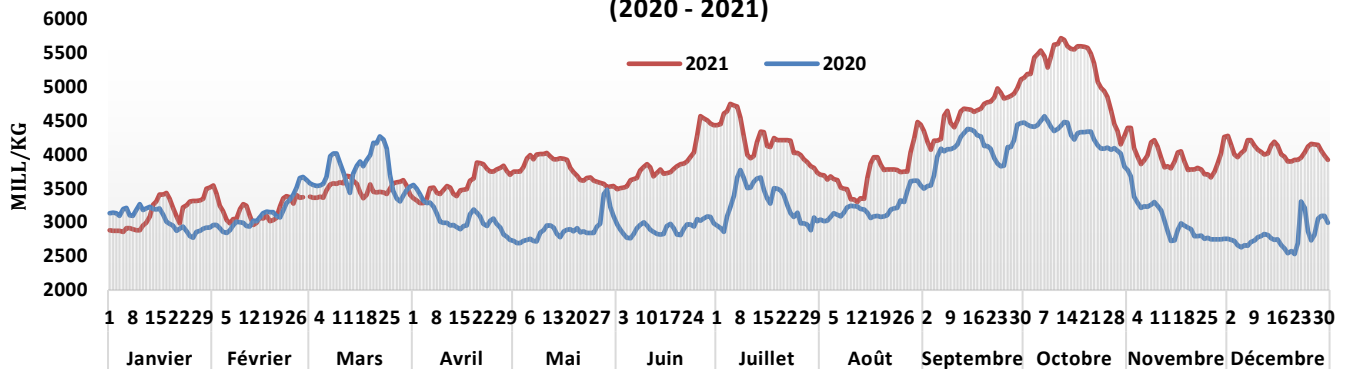
Source : ONAGRI d'après les données du GIPAC.

Au cours du mois de décembre 2021 le prix à la production du poulet de chair vif a connu des fluctuations avec une tendance baissière. Le début du mois a commencé par un maximum de 4276 mill/kg pour atteindre le 20/12/2021 le prix le plus bas de la période (3898 mill/kg) enregistrant une baisse de 8,8%. Le mois s'est clôturé à 3923 mill/kg.

Une comparaison du prix moyen mensuel enregistré avec celui du même mois de l'année précédente montre une hausse de 45,3% (4056,1 mill/kg contre 2791,0 mill/kg). Par rapport au mois précédent, les prix au cours du mois de décembre ont augmenté, d'où un prix moyen en hausse de 2,9% soit 4056,1 mill/kg contre 3942,8 mill/kg en novembre 2021.

Par région, le prix moyen à la production du Sud (4010,1 mill/kg) a été supérieur de 1,5% par rapport à celui du Centre et de 0,03% par rapport de celui du Nord.

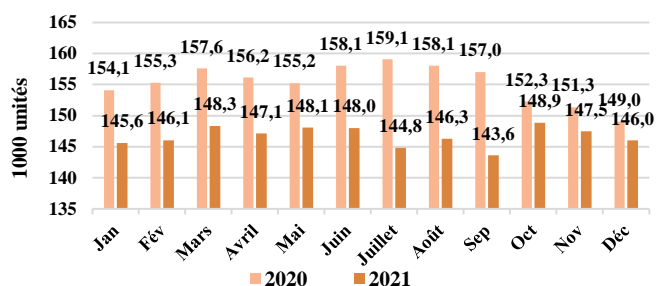
Evolution du prix à la production du poulet de chair vif (2020 - 2021)



Source : ONAGRI d'après les données du GIPAC.

## Oufs de consommation

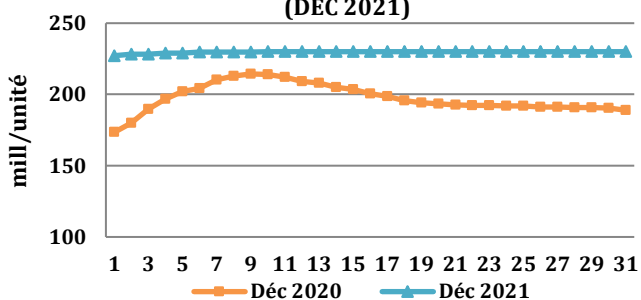
Evolution mensuelle de la production des oeufs de consommation



Source : ONAGRI d'après les données du GIPAC.

A l'opposé du poulet de chair, la production des œufs de consommation a enregistré une baisse de 5,5% au cours de l'année 2021 par rapport à l'année 2020.

EVOLUTION DES PRIX À LA PRODUCTION DES OEUFS DE CONSOMMATION (DEC 2021)



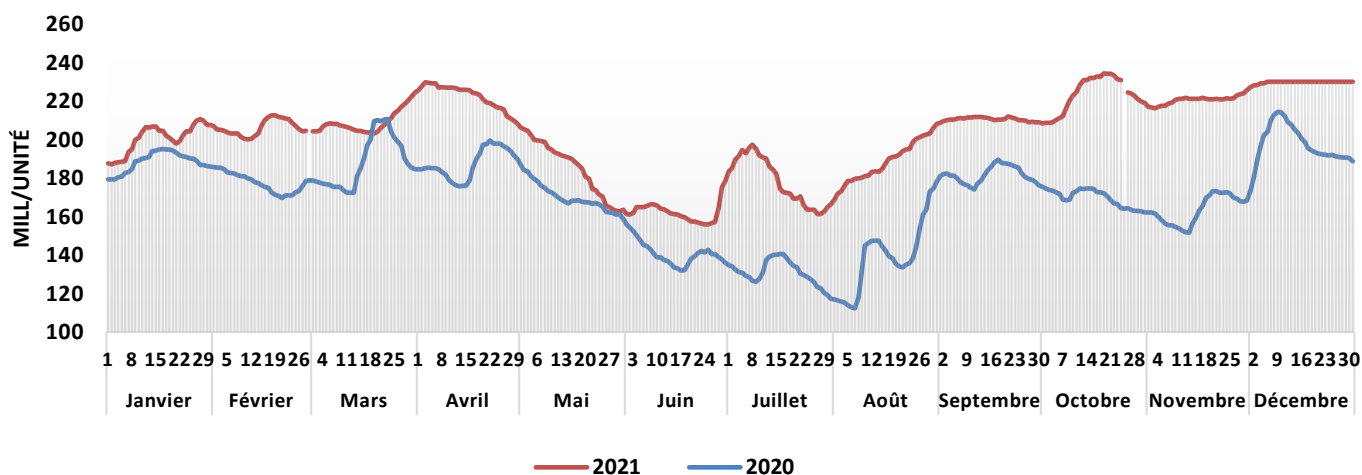
Source : ONAGRI d'après les données du GIPAC.

Le prix à la production des œufs de consommation au cours du mois de décembre 2021 a connu une faible croissance passant d'un minimum de 227,2 mill/unité le 01/12/2021 à 230,0 mill/unité le 31/12/2021 enregistrant ainsi une légère hausse de 1,2%.

Cependant, la moyenne mensuelle a augmenté de 16,3% par rapport à celle du même mois de l'année 2020 (229,7 mill/unité contre 197,5 mill/unité). Par rapport à novembre 2021 (220,6 mill/unité), le prix moyen a enregistré une hausse de 4,1%.

Dans les régions, les prix moyens enregistrés ont connu un très faible écart. Au Sud du pays, le prix moyen à la production (229,8 mill/unité) suivi respectivement par celui du Nord (229,7 mill/unité) et du Centre (229,6 mill/unité).

Evolution du prix à la production des oeufs de consommation (2020-2021)



Source : ONAGRI d'après les données du GIPAC.

Elaboré par:  
Mme Yosra DOURI-ONAGRI  
M. Hassen ESSID-GIPAC

## أهم الإجراءات الواردة بقانون المالية 2022 والمتعلقة بقطاع الفلاحة والصيد البحري

1. إعفاء من الأداء على القيمة المضافة للعمليات الراجعة لوكلاء أسواق الجملة بالنسبة لمنتجات الفلاحة والصيد البحري (الفصل 34)
2. التحكم في أسعار منتجات الفلاحة والصيد البحري المبردة باحتساب الأداء على القيمة المضافة على أساس الفارق بين ثمن البيع و ثمن الشراء (الفصل 35)
3. إعفاء من المعاليم الديوانية بالنسبة لعدد من المواد العلفية (الفصل 36):
  - ✓ بقايا مواد صلبة (مجروشة، مطحونة أو شكل كريات) مستخرجة من بقايا زيت فول الصوجا
  - ✓ الشعير الغير موجه للبذر
- كما وقع حذف فيتورة الصوجا وقشور حبوب الصوجا من قائمة المنتجات المنتفحة بتوقيف العمل أو التخفيض في المعاليم الديوانية
4. ترشيد منح الإمتيازات الجبائية في الأداء على القيمة المضافة للأفصال والقطع والمواد المستعملة في الفلاحة والصيد البحري حيث شملت الفقرة عديد التنتيحات بمجلة الأداء على القيمة المضافة وهي كما يلي (الفصل 50):
  - ✓ تضبط بمقتضى أمر رئاسي قائمة وشروط الانتفاع بالإعفاء من الأداء على القيمة المضافة بالنسبة للأجزاء والقطع المنفصلة والتوابع والمواد المستعملة في التصليح أو الصيانة أو الداخلة في تركيب الأجهزة والآلات الفلاحية وسفن ومراكب الصيد البحري
  - ✓ إعفاء من الأداء على القيمة المضافة بالنسبة لسفن ومراكب الصيد البحري وجميع الأجهزة المعدة للإدماج بها وكذلك الأدوات والشباك المعدة للصيد البحري
  - ✓ تضبط بمقتضى أمر رئاسي قائمة وشروط الإنتفاع بالإعفاء من الأداء على القيمة المضافة بالنسبة لمعدات الحفر والتنقيب وأجزائها وقطعها المنفصلة
5. إحداث خط لتمويل مؤسسات الاقتصاد الاجتماعي والتضامني بإعتماد قدره 30 مليون دينار وبعهد للبنك التونسي للتضامن التصرف في خط التمويل المذكور (الفصل 18)
6. تكفل الدولة بالفارق بين النسبة الموظفة على قروض الإستثمار ومعدل نسبة الفائدة في السوق النقدية لفائدة المؤسسات الصغرى والمتوسطة: تتكفل الدولة بالفارق بين النسبة الموظفة على قروض والإستثمار ومعدل نسبة الفائدة في السوق النقدية في حدود نقاط بالنسبة إلى القروض والتمويلات المسندة من قبل البنوك والمؤسسات المالية لفائدة المؤسسات الصغرى والمتوسطة الناشطة في القطاع الفلاحي وقطاعات أخرى على ألا يتعدى الهامش الموظف من قبل البنوك والمؤسسات المالية 3.5%. ويقع تطبيق الإجراء على قروض وتمويلات الإستثمار المسندة من 01 جانفي 2019 إلى موفي ديسمبر 2022 (الفصل 21)
7. دعم تمويل المؤسسات الناشطة في قطاع الاقتصاد الأخضر والتنمية المستدامة: يتمثل الإجراء في طرح الفوائض المتأتية من القروض الرقاعية من أساس الضريبة المتأتية على دخل الأشخاص الطبيعيين أو الشركات (الفصل 29 من قانون المالية)
8. الترفيع بنسبة 50% في التعريفية الديوانية لعدد المنتجات الفلاحية حسب ما هو مبين بالجدول التالي (الفصل 57)

التعريفية الديوانية	بيان المنتجات
04.06-04.09	مشتقات الحليب، البيض المعد للحضن(بيض الدجاج، البط،الديك الرومي أو طيور أخرى)، العسل
07 و 08	بذور البطاطا،البطاطا الطازجة،الخضروات والبقوليات، الفواكه الجافة، الفطر

## L'Indice FAO des prix des produits alimentaires

Les prix mondiaux des produits alimentaires ont légèrement reculé en décembre, car les prix internationaux des huiles végétales et du sucre ont cédé beaucoup de terrain par rapport à leurs niveaux auparavant élevés.

L'Indice FAO des prix des produits alimentaires a affiché une valeur moyenne de 133,7 points en décembre, soit **une baisse de 0,9 pour cent** par rapport à novembre, mais un niveau encore supérieur de 23,1 pour cent à celui de décembre 2020. L'Indice suit l'évolution mensuelle des prix internationaux des produits alimentaires les plus couramment échangés dans le monde. La seule hausse mensuelle enregistrée en décembre est à mettre au compte du sous-indice des produits laitiers.

Sur toute l'année 2021, en moyenne annuelle, l'Indice FAO des prix des produits alimentaires s'est établi à 125,7 points, soit pas moins de 28,1 pour cent de plus que l'année précédente.

Normalement, des prix élevés devraient entraîner une hausse de la production, mais le coût des intrants, la pandémie mondiale actuelle et des conditions climatiques toujours plus incertaines ne laissent que peu de place à l'optimisme quant à un retour à des conditions de marché plus stables, y compris en 2022.

L'Indice FAO des prix des céréales a baissé de **0,6 pour cent** par rapport à novembre, car la chute des cours du blé à l'exportation, dans un contexte d'accroissement des disponibilités après les récoltes effectuées dans l'hémisphère Sud, a plus que compensé le raffermissement des prix du maïs, lequel s'explique par une forte demande et des craintes quant au temps sec qui persiste au Brésil. Toutefois, sur l'année entière, l'Indice FAO des prix des céréales a atteint son plus haut niveau annuel depuis 2012 et progresse de 27,2 pour cent par rapport à 2020: le maïs enregistre une hausse de 44,1 pour cent et le blé de 31,3 pour cent, mais le riz cède 4,0 pour cent.

L'Indice FAO des prix des huiles végétales a reculé de **3,3 pour cent** en décembre. En effet, les cours de l'huile de palme et de l'huile de tournesol se sont affaiblis, car la demande mondiale à l'importation a été faible, ce qui est peut-être lié au fait que l'on se soit inquiété des conséquences de la hausse du nombre de cas de covid-19. Sur l'ensemble de l'année 2021, l'Indice FAO des prix des huiles végétales a atteint son plus haut niveau jamais enregistré et a augmenté de 65,8 pour cent par rapport à 2020.

L'Indice FAO des prix du sucre a perdu **3,1 pour cent** depuis novembre et tombe ainsi à son niveau le plus bas depuis cinq mois, en raison des craintes quant aux éventuelles répercussions du variant Omicron sur la demande mondiale, de l'affaiblissement du réal brésilien et de la baisse des prix de l'éthanol. Sur l'ensemble de l'année 2021, l'Indice FAO des prix du sucre a grimpé de 29,8 pour cent par rapport à l'année précédente et a atteint son plus haut niveau depuis 2016.

L'Indice FAO des prix de la viande est resté globalement stable en décembre, mais sur l'ensemble de l'année 2021, il a progressé de **12,7 pour cent** par rapport à 2020.

L'Indice FAO des prix des produits laitiers est le seul sous-indice à avoir progressé en décembre: il **gagne 1,8 pour cent** par rapport au mois précédent, car les cours internationaux du beurre et du lait en poudre ont augmenté à la suite de la baisse de la production laitière dans l'Europe de l'Ouest et en Océanie. Les prix du fromage ont légèrement reculé, ce qui indique que les producteurs laitiers d'Europe de l'Ouest ont privilégié ce produit. En 2021, la valeur moyenne de l'Indice FAO des prix des produits laitiers a augmenté de 16,9 pour cent par rapport à 2020.

Source : <https://www.fao.org/newsroom/detail/FAO-Food-Price-Index-december-2022/fr>

## Comment rétrofiter les barrages pour répondre à la crise énergétique

Plutôt que d'en construire de nouveaux, désastreux pour l'environnement, rendons les anciens plus productifs.

En juin 2021, la Chine inaugurerait le barrage de Baihetan sur le fleuve Yangzi, qui deviendra à terme la plus grande centrale hydroélectrique au monde: huit millions de mètres cubes de béton coulés dans la montagne.

Au total, on compte aujourd'hui plus de 58.000 grands barrages à travers le monde, selon la base de données de la Commission internationale des grands barrages. Ces gigantesques ouvrages génèrent 70% de l'électricité renouvelable dans le monde et contribuent ainsi à décarboner l'électricité.

Sauf que les barrages présentent aussi de nombreux inconvénients: ils déplacent des milliers de personnes lors de la construction, perturbent le milieu naturel, endommagent la faune et la flore et relâchent des gaz à effet de serre lorsque la matière organique des zones inondées se décompose. Sans compter les conflits possibles dans la gestion de l'eau, comme avec le barrage de la Renaissance sur le Nil, où l'Égypte et le Soudan accusent l'Éthiopie de vouloir les assécher. De plus, le nombre d'endroits propices à l'installation de nouveaux barrages n'est pas illimité. En France, par exemple, le territoire est déjà complètement saturé.

Il existe pourtant une solution facile pour augmenter la production électrique sans nuire à l'environnement: rétrofiter les barrages existants afin de les transformer en barrages électriques. Il faut savoir que la majorité des barrages sont construits à des fins d'irrigation: pour constituer un réservoir d'eau, contrôler un cours d'eau ou créer une base de loisirs. En ajoutant de petites turbines et un générateur à ces barrages, on pourrait fournir de l'électricité aux communautés locales ou les connecter au réseau, suggère Wired.

Cette idée a fait l'objet d'une étude parue en novembre dans la revue *Environmental Research Letters*, qui montre que l'on pourrait générer 78 gigawatts supplémentaires en améliorant les barrages hydroélectriques existants –l'équivalent de sept fois la production électrique du barrage géant de Belo Monte au Brésil, l'un des plus grands au monde.

Dans le bassin du Mékong, le rétrofit pourrait à lui seul générer deux fois plus d'électricité que tous les barrages actuellement planifiés, note l'étude. Et malgré un coût global de 238,3 milliards de dollars (210,7 milliards d'euros), cela resterait moins cher que de construire de nouveaux barrages d'une capacité équivalente.

Aux États-Unis, trente-six barrages ont ainsi été rétrofités depuis 2000, de quoi générer 500 mégawatts d'électricité supplémentaire. En Europe, où il est pratiquement impossible de construire de nouveaux barrages, le rétrofit est même la seule option pour augmenter la capacité hydroélectrique, souligne Wired.

Il n'est cependant pas toujours aisé de procéder à la transformation. Certains barrages sont tout simplement mal positionnés, ont un réservoir insuffisant ou ne peuvent pas être utilisés sous peine de priver d'eau les agriculteurs qui misent dessus.

Aujourd'hui, la tendance est plutôt à démolir les vieux barrages. En 2018 et 2020, les barrages de Vezins et de La Roche-qui-Boit en Normandie ont ainsi été détruits afin de redonner à la rivière son aspect initial. Retour à la nature ou production d'énergie propre demeure le dilemme qui agite la communauté écologique.

Source : <https://korii.slate.fr/tech/environnement-energie-hydroelectrique-retrofiter-barrages-retenues-turbines-production-electricite>



## Diversifier les revenus des agriculteurs grâce à la biomasse résiduelle

Un consortium réunissant 25 partenaires dans le projet Bio4Africa vise à valoriser les déchets agricoles. Transformés à l'aide de sept procédés adaptés aux conditions et besoins locaux, ces déchets deviennent des aliments pour animaux, de l'engrais ou encore des dépolluants. Les technologies sont testées en conditions réelles au sein de quatre pays d'Afrique. L'objectif: proposer ces techniques aux populations pour favoriser un développement rural inclusif.

Utiliser les déchets agricoles pour diversifier les revenus des agricultrices et agriculteurs en Afrique. Telle est l'ambition poursuivie par un consortium international au sein du projet Bio4Africa depuis juin 2021.

Intégrés dans une logique d'économie circulaire, les déchets agricoles – ou biomasse résiduelle – sont une vraie mine d'or. Ils peuvent être transformés en aliments pour animaux, engrais, absorbants de polluants, combustible pour la cuisson ou encore emballages.

Au total, sept procédés de transformation sont mis en œuvre au sein de quatre zones pilotes en Côte d'Ivoire, au Ghana, en Ouganda et au Sénégal. Il s'agit de la bioraffinerie verte, la pyrolyse, la carbonisation hydrothermale, le briquetage, la granulation, les biocomposites et les bioplastiques. Ces technologies biosourcées simples, adaptées à la biomasse résiduelle, aux besoins et contextes locaux sont testées en conditions réelles auprès de 300 agriculteurs et groupements d'agriculteurs de toutes tailles.

En Afrique rurale, la bioéconomie est une réelle opportunité pour lutter contre la sous-alimentation qui touche près de 20 % de la population, tout en favorisant un développement rural inclusif. Le projet Bio4Africa vise à transférer des technologies adaptées et peu coûteuses aux instituts académiques locaux.

Dès mars 2022, une première technologie va être testée en Ouganda, puis au Ghana. Il s'agit d'une unité de bioraffinerie verte développée par la société Grassa.

En pratique, les agriculteurs locaux vont fournir de la biomasse résiduelle issue de la culture de légumineuses : luzerne, manioc ou encore pois mascate. Transformés en tourteaux, ils constituent un aliment de choix pour le bétail ! Ces aliments très riches en protéines permettent de diversifier l'alimentation du bétail. Détaillés en granulés, ils sont facilement stockables et constituent un aliment utile aux éleveurs nomades du Ghana. De la taille d'un conteneur, l'unité est conçue pour être facilement déplaçable au plus près des agriculteurs à l'aide d'un camion plateau.

À terme, le consortium ambitionne une capacité de production d'une tonne de biomasse résiduelle par heure. La production pourra être soumise à la disponibilité de la biomasse résiduelle, et donc à la saisonnalité des cultures.

Autre exemple de procédé de valorisation : la pyrolyse. Chauffée à haute température sans oxygène, la biomasse résiduelle est transformée en charbon. Il est utilisé comme support énergétique pour la cuisson, amendement en agriculture sous forme de biochar ou même dépolluant.

En Côte d'Ivoire, l'un des objectifs est de mettre en place des systèmes de filtration d'eau utilisant le charbon actif. Équipées de pompes solaires, les unités de filtration à l'essai devraient permettre d'alimenter deux villages en zone rurale non alimentés en eau potable.

Huit coopératives de cultivatrices vont fournir des coques de noix d'anacarde et de graine de palme pour tester la technologie.

Source : <https://www.cirad.fr/les-actualites-du-cirad/actualites/2022/projet-bio4africa>

## « Un monde, une santé » : baisse des maladies zoonotiques et des foyers épidémiques d'origine alimentaires

La campylobactériose était la zoonose la plus signalée dans l'UE en 2020, avec 120 946 cas contre plus de 220 000 l'année précédente. Elle est suivie de la salmonellose, qui a touché 52 702 personnes contre 88 000 en 2019. Le nombre de signalisations de foyers épidémiques d'origine alimentaire a également diminué de 47 %. Ces résultats sont basés sur le rapport annuel de l'UE sur les zoonoses, préparé par l'EFSA et l'ECDC.

Les experts reconnaissent l'impact de la pandémie de COVID-19 en Europe dans la baisse remarquable des maladies zoonotiques signalées chez l'homme de 7 % à 53 % selon la maladie signalée – et des foyers épidémiques d'origine alimentaire.

Les facteurs possibles à l'origine de la forte diminution des cas comprennent des changements de comportement en matière de recherche de soins de santé, les restrictions sur les voyages et les événements, la fermeture des restaurants, les mises en quarantaine, le confinement et d'autres mesures d'atténuation telles que l'utilisation de masques, la distanciation physique et la désinfection des mains.

Les maladies les plus souvent signalées ensuite sont la yersiniose (5668 cas) et les infections causées par les *E. coli* productrices de shigatoxines (4446 cas). La listériose était la cinquième zoonose la plus signalée (1876 cas), affectant principalement les personnes âgées de plus de 64 ans.

La listériose et les infections dues au virus du Nil occidental sont les maladies avec les taux de létalité et d'hospitalisation les plus élevés; la plupart des infections humaines acquises localement par le virus du Nil occidental ayant été signalées en Grèce, en Espagne et en Italie.

Le rapport se penche également sur les foyers épidémiques d'origine alimentaire dans l'UE, c'est-à-dire des événements au cours desquels au moins deux personnes contractent la même maladie après avoir consommé le même aliment contaminé. Au total, 3086 foyers épidémiques d'origine alimentaire ont été signalés en 2020. *Salmonella* reste l'agent le plus fréquemment détecté et a causé environ 23 % des foyers épidémiques. Les sources les plus courantes de foyers épidémiques dus à la salmonellose sont les œufs, les produits à base d'œufs et la viande de porc.

Le rapport contient également des données sur *Mycobacterium bovis/caprae*, *Brucella*, *Trichinella*, *Echinococcus*, *Toxoplasma gondii*, la rage, la fièvre Q et la tularémie.

L'EFSA publie deux outils de communication interactifs sur les foyers épidémiques d'origine alimentaire – une carte géographique interactive et un tableau de bord. La carte géographique fournit des informations générales sur les foyers épidémiques d'origine alimentaire, les agents responsables et les transmetteurs alimentaires impliqués. Le tableau de bord permet aux utilisateurs de rechercher et d'interroger les quantités importantes de données sur les foyers épidémiques d'origine alimentaire collectées par l'EFSA auprès des États membres de l'UE et d'autres pays déclarants depuis 2015.

Source : <https://www.efsa.europa.eu/fr/news/eu-one-health-report-drop-reported-zoonotic-diseases-humans-and-foodborne-outbreaks-2020>

## اليقظة القانونية:

- ✓ مرسوم عدد 21 لسنة 2021 مؤرخ في 28 ديسمبر 2021 يتعلق بقانون المالية لسنة 2022.  
<http://www.onagri.nat.tn/uploads/jortagri/9609.pdf>
- ✓ أمر رئاسي عدد 250 لسنة 2021 مؤرخ في 23 ديسمبر 2021 يتعلّق بتعيين سعر الحبوب وبكيفية دفع أثمانها و تخزينها وإحالتها بالنسبة إلى الموسم 2020-2021.  
<http://www.onagri.nat.tn/uploads/jortagri/9610.pdf>
- منشور عدد 182 مؤرخ في 16 ديسمبر 2021 حول التصدي للصيد العشوائي  
<http://www.agriculture.tn/documents/boc/ma/2021/182.pdf>
- منشور عدد 193 مؤرخ في 27 ديسمبر 2021 حول موسم الطماطم الفصلية المعدة للتحويل 2022/2021  
<http://www.agriculture.tn/documents/boc/ma/2021/193.pdf>
- منشور عدد 194 مؤرخ في 28 ديسمبر 2021 حول ضبط مناطق التدخل الخاصة ببرنامج التوكيل الصحي المعنية بالتجديد و الترشح لسنة 2022 و شروط الترشح و طرق إختيار الأطباء البيطرة الخواص للعمل تحت التوكيل الصحي و علاقتهم بالإدارة  
<http://www.agriculture.tn/documents/boc/ma/2021/194.pdf>
- منشور عدد 1 مؤرخ في 04 جانفي 2022 حول تقييم الخطة الجهوية لمقاومة الحشرات لسنة 2021 و إعداد برنامج التدخل لسنة 2022  
<http://www.agriculture.tn/documents/boc/ma/2022/1.pdf>
- منشور عدد 5 مؤرخ في 10 جانفي 2022 حول الإجراءات الصحية البيطرية لليقظة والمراقبة الصحية لمرض الحمى القلاعية بالبلاد التونسية  
<http://www.agriculture.tn/documents/boc/ma/2022/5.pdf>
- منشور عدد 6 مؤرخ في 12 جانفي 2022 حول توزيع الأبقار الموردة على المستثمرين  
<http://www.agriculture.tn/documents/boc/ma/2022/6.pdf>

## اليقظة الوثائقية:

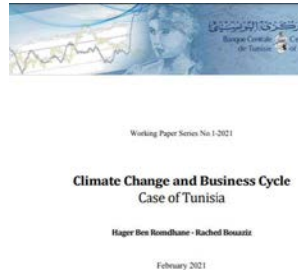
- ✚ Outil d'analyse rapide des capacités – Renforcer les capacités pour améliorer les investissements responsables dans l'agriculture et les systèmes alimentaires
- ✚ La situation mondiale de l'alimentation et de l'agriculture 2021 : Rendre les systèmes agroalimentaires plus résilients face aux chocs et aux situations de stress
- ✚ Systèmes alimentaires durables : Un manuel pour s'y retrouver
- ✚ Climate Change and Business Cycle Case of Tunisia
- ✚ Afrique – Aperçu régional de l'état de la sécurité alimentaire et de la nutrition 2021

Organisation des Nations Unies  
pour l'alimentation  
et l'agriculture



OUTIL D'ANALYSE RAPIDE DES  
CAPACITÉS

Renforcer les capacités pour améliorer les investissements  
responsables dans l'agriculture et les systèmes  
alimentaires



Vous trouverez ces documents et d'autres publications sur la Base documentaire de l'Observatoire National de l'Agriculture [agridata.tn](http://www.onagri.nat.tn/fond_doc/#/documentation/agriculture) : [http://www.onagri.nat.tn/fond\\_doc/#/documentation/agriculture](http://www.onagri.nat.tn/fond_doc/#/documentation/agriculture)

Et sur notre blog documentaire de l'ONAGRI : [AGRI-DOC.SP@CE](mailto:AGRI-DOC.SP@CE)

إعداد صباح سالم  
المرصد الوطني للفلاحة

## المرصد الوطني للفلاحة



30 شارع ألان سافاري , تونس 1002  
الموقع: <http://www.onagri.tn>  
الهاتف: (+216) 71 801 055/478  
الفاكس : (+216) 71 785 127  
الموقع البريدي : [onagri@iresa.agrinet.tn](mailto:onagri@iresa.agrinet.tn)  
<http://www.agridata.tn/>