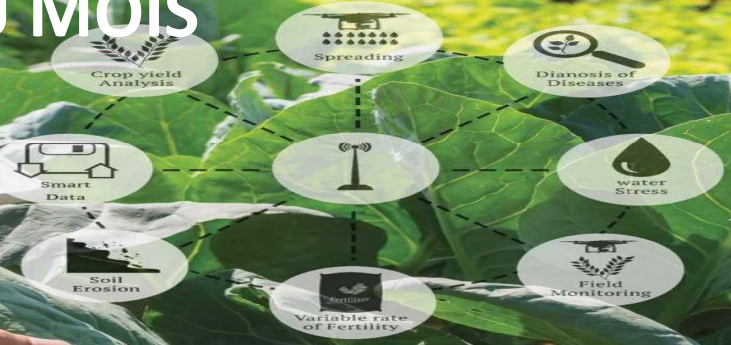




LES CHIFFRES DU MOIS



La balance commerciale alimentaire à fin juin 2022

La balance commerciale alimentaire s'est soldée au terme du mois de juin de l'année 2022 par un déficit de -1559 7,MD. La valeur des exportations est estimée à 3156 8,MD, celle des importations à 4716 5,MD. Le taux de couverture réalisé est de 66 %9, affichant une baisse de 8 2,points de pourcentage par rapport à 2021 où il avait alors atteint 75,1.%

L'aggravation du déficit extérieur est surtout liée à l'augmentation des importations des céréales durant les mois d'avril et mai (+48,6% à fin juin 2022).

De même, l'accroissement des importations du sucre (+141,0%) et des huiles végétales (+70,1%) a participé au développement du déficit et ceci malgré la hausse des exportations de l'huile d'olive (+34,0%).

La part des exportations alimentaires par rapport aux échanges commerciaux extérieurs du pays a augmenté de 0,4 point de pourcentage par rapport à fin juin 2021 affichant 11,1% en 2022.

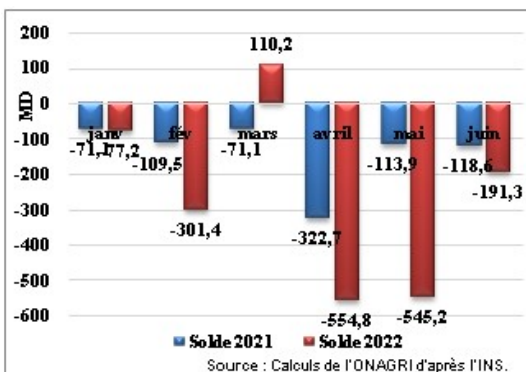
La part des importations alimentaires par rapport aux échanges commerciaux extérieurs du pays a augmenté de 1,1 point de pourcentage avec 11,7% enregistré à fin juin 2022.

Les achats des produits céréaliers ont augmenté de 48,6% en valeur contre une baisse de 9,3% en volume. A l'exception du blé dur, la

hausse des prix des autres produits céréaliers (blé tendre, orge et maïs) variant entre 44% et 55% enregistrée au cours du mois de juin 2022 est une répercussion de la guerre entre la Russie et l'Ukraine.

Concernant les autres produits on note une hausse aussi bien en valeur qu'en quantité.

Evolution mensuelle de la balance commerciale alimentaire à fin juin 2022



الفهرس

- 1....الميزان التجاري الغذائي
- 2.....الوضعية المائية
- 2.... سوق بئر القصعة
- 3.....تطور صادرات زيت الزيتون
- 3.....تجميع الحبوب
- 4.....الصيد البحري
- 5.....أسعار زيت الزيتون باسبانيا
- 6.....الاستثمارات الفلاحية
- 7.....التوقعات الفلاحية

اليقظة

- اليقظة القانونية
- اليقظة الوثائقية

Mme Yosra DOUIRI

الوضعية المائية إلى غاية 18 جويلية 2022

توزيع كميات الأمطار حسب الجهات

سجلت كميات الأمطار خلال الفترة الممتدة من 22/07/22-01/09/21 بكامل البلاد التونسية 131.8 مم أي بنسبة 59% مقارنة بمعدل نفس الفترة لتسجل بذلك عجزا في جل مناطق البلاد.

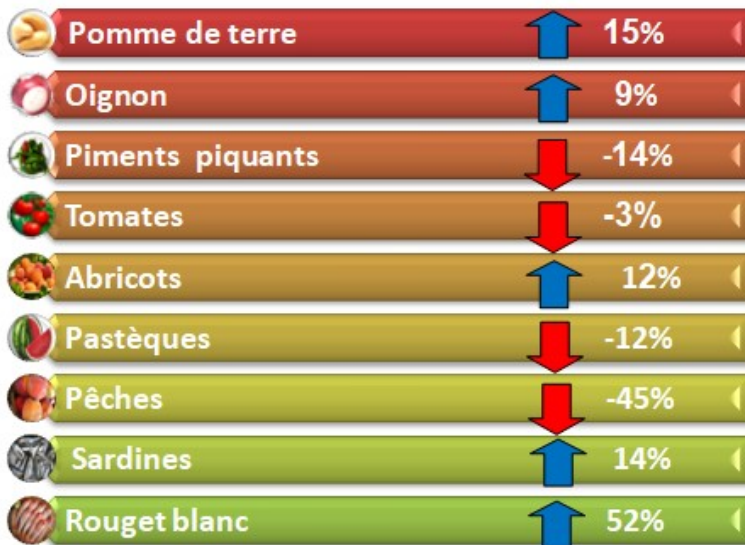
الجهة	إلى اليوم	المعدل إلى اليوم	النسبة (%) بالمقارنة بالمعدل	النسبة (%) بالمقارنة بالسنة الفارطة	فائض / عجز (%) مقارنة بمعدل الفترة
الشمال الغربي	437,6	512,6	85%	104%	-14,6%
الشمال الشرقي	385,7	492,2	78%	87%	-21,6%
الوسط الغربي	164,9	265,8	62%	99%	-38,0%
الوسط الشرقي	136,5	258,3	53%	49%	-47,1%
الجنوب الغربي	44,9	104,2	43%	139%	-56,9%
الجنوب الشرقي	28,4	136,4	21%	40%	-79,2%
كامل البلاد	131,8	225,1	59%	83%	

المصدر: الإدارة العامة للموارد المائية

بلغت الإيرادات الجمالية للسدود بتاريخ يوم 17/07/2022 حوالي 1090,267 مليون متر مكعب مسجلة بذلك تراجع ب 754,826 م³ بالمقارنة مع الإيرادات المسجلة خلال معدل الفترة (1845,093 م³) وزيادة ب 305,909 م³ بالمقارنة مع الإيرادات المسجلة خلال نفس الفترة من السنة المنقضية (784,358 م³). بلغت نسبة امتلاء السدود بما يقدر ب 41,2% ليسجل بذلك المخزون الجملي للسدود 953,345 م³ مقابل 920,247 م³ خلال نفس الفترة من السنة المنقضية.

Mercuriale de Bir El kassaa (Juin 2022/Juin 2021)

Evolution de l'approvisionnement des principaux produits (en tonne)



Evolution des prix de gros moyens pondérés des principaux produits (millime/kg)



Mme Noura Ferjeni

Source : SOTUMAG

Evolution des exportations de l'huile d'olive tunisienne

Les exportations de l'huile d'olive depuis le début de la campagne 2021/2022 ont atteint 164 mille tonnes d'une valeur de 1726 MD, soit une baisse de 7,2% en volume contre une hausse de 30,5% en valeur par rapport à la même période de la campagne précédente 2020/2021.

Novembre-Juin

	2020/2021	2021/2022	Evolution (%)
Quantité (1000T)	176,8	164,1	-7,2
Valeur (MD)	1323,2	1726,3	30,5
Prix moyen (DT/Kg)	7,48	10,52	40,6

Source : Calcul de l'ONAGRI d'après les données de l'INS.

Mme Yosra DOUIRI

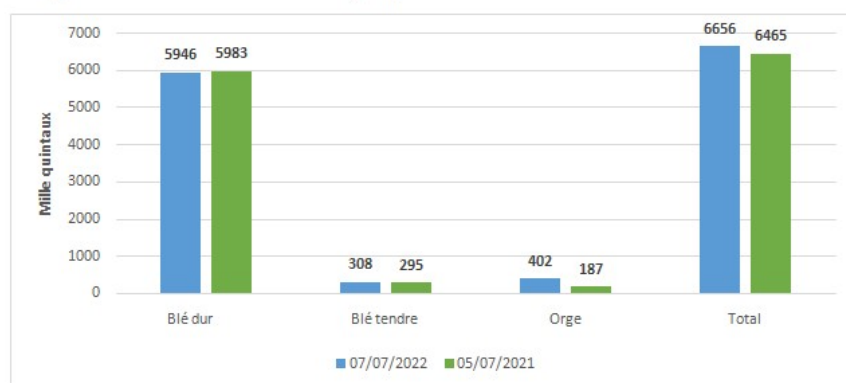
Evolution de la collecte des céréales jusqu'au 7 Juillet 2022

Selon une récente publication de l'Office des Céréales sur son site, les quantités de céréales collectées jusqu'au 7 Juillet 2022 ont atteint 6,7 millions de quintaux enregistrant une légère hausse de 3% par rapport à la campagne précédente. A la même date en 2021, les quantités collectées ont été 6,5 millions de quintaux.

La répartition des quantités collectées par produit est comme suit :

- Blé dur : 5,946 millions de quintaux soit 89% des quantités collectées.
- Blé tendre : 0,308 millions de quintaux soit 5% des quantités collectées.
- Orge : 0,399 millions de quintaux soit 6% des quantités collectées.
- Triticale : 2 404

Les quantités de céréales collectées par produit durant les années 2021 et 2022



La collecte nationale provient à raison Source: Office des Céréales

de 62% des gouvernorats du nord-ouest avec 4,155 millions de quintaux, tandis que les gouvernorats du nord-est et du centre ont réalisé respectivement 1,965 millions de quintaux et 535 mille quintaux soit respectivement 30% et 8%.

Source : <https://www.oc.com.tn/fr/07-juillet-2022/>

الصيد البحري وتربية الأحياء المائية إلى موفى شهر ماي لسنة 2022 مقارنة بنفس الفترة من سنة 2021

رسم بياني عند 1. تطور صادرات و واردات منتجات الصيد البحري وتربية الأحياء المائية



بلغت صادرات منتجات الصيد البحري إلى موفى شهر ماي لسنة 2022 حوالي 12,9 ألف طن بقيمة 259,5م.د مقابل 9,2 ألف طن بقيمة 184م.د خلال نفس الفترة من سنة 2021 حيث سجلت زيادة بـ 40,2% من حيث الكمية و بـ 41% من حيث القيمة. كما سجلت معدلات الأسعار على مستوى التصدير استقرارا مقارنة بسنة 2021 (20 د/كلغ). وتتمثل أهم الأصناف المصدرة في الأسماك والقشريات والمصبرات وشبه المصبرات. وتستقطب القارة الأوروبية أغلب الصادرات التونسية من حيث الكمية (41,4%) ومن حيث القيمة (61,4%) تليها القارة الإفريقية (32,1% من حيث الكمية و 18,2% من حيث القيمة).

رسم بياني عند 2. تطور قيمة صادرات و واردات منتجات الصيد البحري وتربية الأحياء المائية



بلغت واردات منتجات الصيد البحري إلى موفى شهر ماي لسنة 2022 حوالي 26 ألف طن بقيمة 149,7م.د مقابل 20,9 ألف طن بقيمة 107,5م.د خلال نفس الفترة من سنة 2021 حيث سجلت زيادة (+24,4%) من حيث الكمية وارتفاعا بـ 39,3% من حيث القيمة. كما سجلت معدلات الأسعار على مستوى التوريد ارتفاعا بـ 11,3% مقارنة بسنة 2021 (5,1 د/كلغ) لتصل إلى 5,7د/كلغ. وتعتبر الأسماك المجمدة (التن المجمد) الموجهة خاصة للتصنيع من أهم الأصناف التي يتم توريدها.

رسم بياني عند 3. تطور ميزان التجارة الخارجية



سجل ميزان التجارة الخارجية لمنتجات الصيد البحري إلى موفى شهر ماي لسنة 2022 فارق إيجابي بلغ 109,8م.د مقابل 76,9م.د خلال نفس الفترة من سنة 2021 مسجلا بذلك ارتفاعا بـ 43,5%.

المصدر: المجمع المهني المشترك لمنتجات الصيد البحري باعتماد معطيات الإدارة العامة للديوانة.

Mme Noura Ferjeni

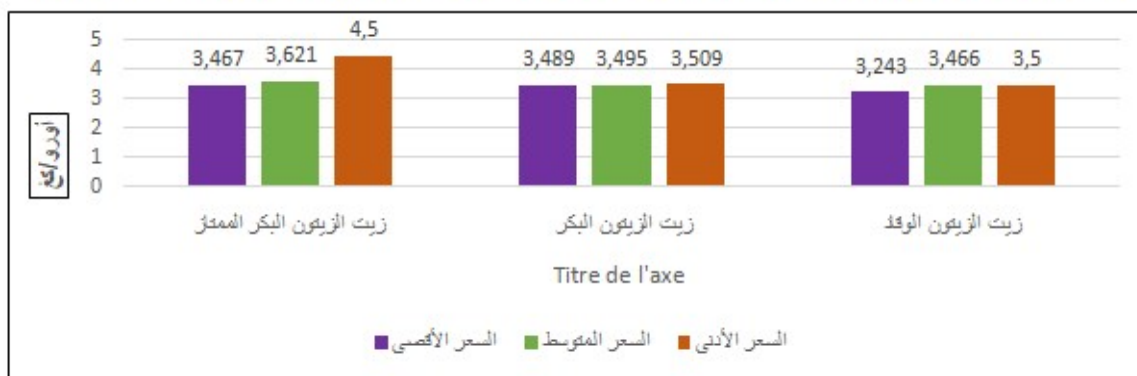
متابعة أسعار زيت الزيتون باسبانيا من 12 جويلية إلى 18 جويلية 2022

جدول 1: السعر المتوسط لزيت الزيتون باسبانيا

تحويل 2022-7-14 (د/كغ)	2022-7-12 الى 2022-7-18 (أورو/كغ)	
11,624	3,621	زيت الزيتون البكر الممتاز
11,220	3,495	زيت الزيتون البكر
11,127	3,466	زيت الزيتون الوجد

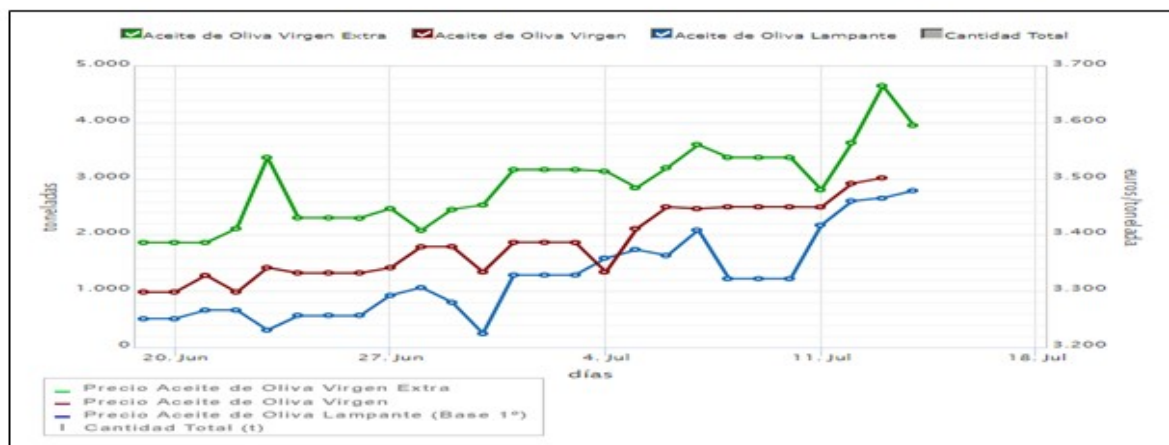
المصدر: <http://www.poolred.com/Default.aspx> POOLred

رسم بياني 1: الحد الأقصى والأدنى لأسعار زيت الزيتون خلال الفترة 12 جويلية 2022 - 18 جويلية 2022 (الممتاز البكر-الوجد)



المصدر: <http://www.poolred.com/Default.aspx> POOLred

رسم بياني 2: تطور أسعار الزيتون باسبانيا خلال الشهر الفارط (19 جوان 2022 - 18 جويلية 2022) (الممتاز البكر-الوجد)



المصدر: <http://www.poolred.com/Publico/GraficoEvolucion.aspx?tipo=0>

جدول 2: أسعار زيت الزيتون البكر الممتاز وزيت الزيتون البكر الممتاز البيولوجي بسوق اسبيلية

تحويل 2022-7-14 (د/كغ)	2022-7-14	تحويل 2022-7-7 (د/كغ)	2022-7-7 (أورو/كغ)	
12,03	3,75	11,57	3,6	زيت الزيتون البكر الممتاز
12,68	3,95	12,69	3,95	زيت الزيتون البكر الممتاز البيولوجي

المصدر: www.olimerca.com

1 أورو = 3,2146 دينار (2022-7-7)

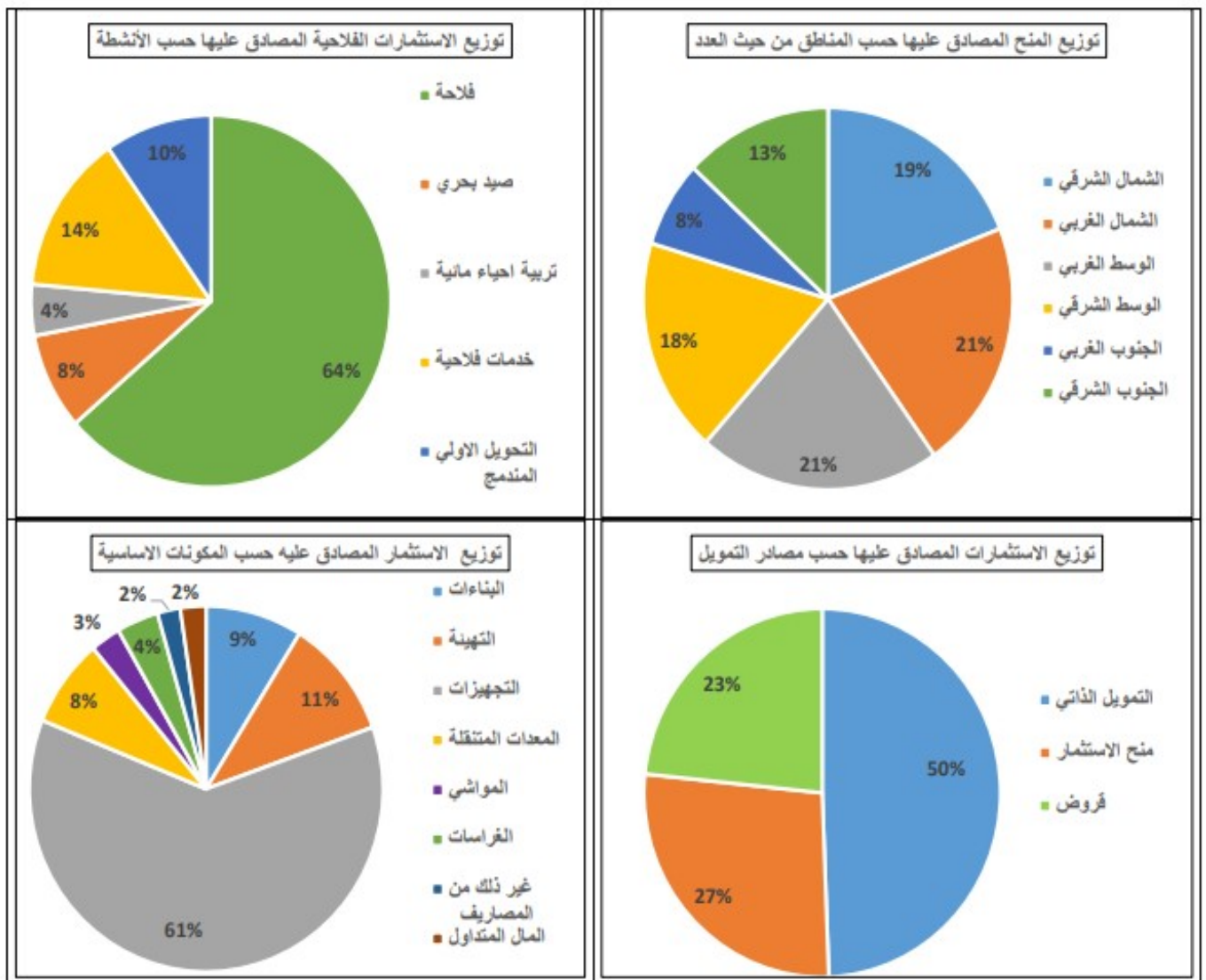
1 أورو = 3,2103 دينار (2022-7-14)

Mme Wided Zidi

الاستثمارات الفلاحية المصادق إلى موفى جوان 2022

بلغت الاستثمارات الفلاحية المصادق عليها إلى موفى جوان 1629 عملية بقيمة 292,786 م.د مقابل 1576 عملية استثمار بقيمة 210,206 م.د خلال نفس الفترة من 2021 مسجلة بذلك تطورا من حيث العدد والقيمة على التوالي بـ 3,4 % و 39,3 %.

* الاستثمارات الفلاحية المصادق عليه من طرف وكالة النهوض بالاستثمارات الفلاحية (<60.000 م.د/مشروع) الى موفى شهر جوان 2022.



المصدر: وكالة النهوض بالاستثمارات الفلاحية .

Mme Wided Zidi



Dans les 19, les perturbations de l'offre et du commerce que celle-ci a provoquées, les mauvaises conditions météorologiques dans les principaux pays fournisseurs et la hausse des coûts de production et de transport, qui a été accentuée récemment par l'incertitude entourant les exportations agricoles de l'Ukraine et de la Russie, deux grands exportateurs de céréales.

À court terme, les prix d'équilibre du blé pourraient être supérieurs de 19 % aux niveaux atteints avant le conflit si l'Ukraine est entièrement dans l'incapacité d'exporter, et de 34 % si on ajoute à cela la possibilité que les exportations russes ne représentent que 50 % des volumes habituels. D'après les projections, les émissions directes de gaz à effet de serre (GES) imputables à l'agriculture augmenteront de 6 % pendant les 10 années à venir et l'élevage sera à l'origine de 90 pour cent de cette progression.

D'après les Perspectives, la consommation alimentaire mondiale devrait augmenter de 1,4 % par an au cours de la prochaine décennie. La production agricole mondiale gagnera 1,1 % par an au cours de la décennie à venir, et cette augmentation interviendra en majorité dans les pays à revenu faible ou intermédiaire. Cependant, une augmentation prolongée des prix de l'énergie et des intrants agricoles (les engrais, par exemple) fera augmenter les coûts de production et pourrait peser sur la croissance de la productivité et de la production dans les années à venir.

Les prix des produits agricoles ont été tirés vers le haut par une multitude de facteurs, notamment: le redressement de la demande après l'apparition de la pandémie de covid-

Source : <https://www.fao.org/documents/card/fr/c/cc0308en/>

اليقظة القانونية

مرسوم عدد 47 لسنة 2022 مؤرخ في 4 جويلية 2022 يتعلق بتنقيح وإتمام القانون عدد 86 لسنة 1994 المؤرخ في 23 جويلية 1994 المتعلق بمسالك توزيع منتوجات الفلاحة والصيد البحري

<http://www.onagri.nat.tn/uploads/jortagri/9628.pdf>

قرار من وزير الفلاحة والموارد المائية والصيد البحري مؤرخ في 28 جوان 2022 يتعلق بتنقيح وإتمام قرار وزير الفلاحة والموارد المائية المؤرخ في 2 نوفمبر 2006 المتعلق بضبط الشروط التجهيزية والصحية المنطبقة على وحدات الصيد البحري

<http://www.onagri.nat.tn/uploads/jortagri/9629.pdf>

قرار من وزير الفلاحة والموارد المائية والصيد البحري مؤرخ في 28 جوان 2022 يتعلق بفتح وغلق موسم جني الحلفاء لسنة 2022-2023

<http://www.onagri.nat.tn/uploads/jortagri/9630.pdf>

قرار من وزير الفلاحة والموارد المائية والصيد البحري مؤرخ في 28 جوان 2022 يتعلق بتنقيح القرار المؤرخ في 3 جانفي 2022 المتعلق بضبط الزي الرسمي لمعيني الغابات

<http://www.onagri.nat.tn/uploads/jortagri/9631.pdf>

قرار من وزير الفلاحة والموارد المائية والصيد البحري مؤرخ في 28 جوان 2022 يتعلق بضبط قائمة الأصناف النباتية المرسمة بالسجل الرسمي للأصناف النباتية لسنة

2021
<http://www.onagri.nat.tn/uploads/jortagri/9632.pdf>

Veille documentaire

Identification et évaluation des options d'adaptation au changement climatique

Elaboration du Plan Directeur National de Réutilisation des -Eaux Usées Traitées en Tunisie

Sécurité alimentaire en Afrique

Plan d'action 2021-2023 pour la mise en œuvre de la stratégie de la FAO relative à l'intégration de la biodiversité dans tous les secteurs de l'agriculture

Renforcer la sécurité alimentaire de la Tunisie 2022-2023



Vous trouverez ces documents et d'autres publications sur la Base documentaire de l'Observatoire National de l'Agriculture [agridata.tn](http://www.onagri.nat.tn/fond_doc/#/documentation/agriculture) : http://www.onagri.nat.tn/fond_doc/#/documentation/agriculture

Et sur notre blog documentaire de l'ONAGRI : [AGRI-DOC SP@CE](http://www.onagri.nat.tn/fond_doc/#/documentation/agriculture)

Mme Sabeh Salem



ONAGRI

Adresse: 30 Rue Alain Savary, 1002 Tunis, Tunisie.

Tél.: +216 71 801 055 / 478

Fax: +216 71 785 127

E-mail: onagri@agrinet.tn

المدير المسؤول : حابه دالي

التصميم : كوتتر تليف

التصميم : حنان الطراينسي

Portail de l'agriculture : www.agridata.tn



<https://www.facebook.com/marhp.onagri>



<https://www.linkedin.com/company/19176833/>



<https://twitter.com/home>