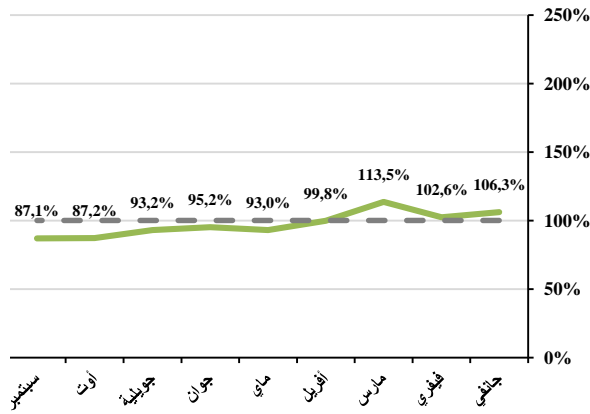


## الميزان التجاري الغذائي في أرقام (إلى موفى شهر سبتمبر 2020)

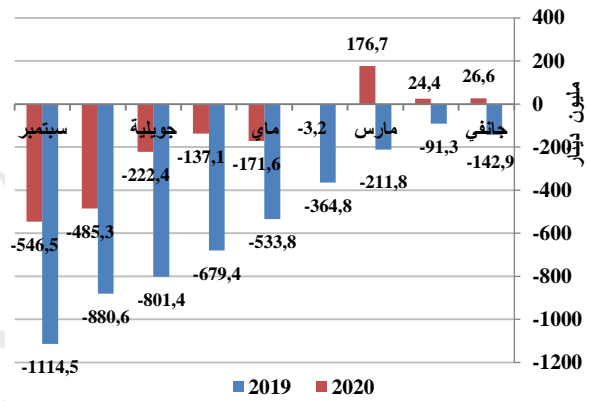
سجل الميزان التجاري الغذائي إلى موفى شهر سبتمبر عجزا بقيمة **546,4 م د** مقابل عجز بقيمة **1114,5 م د** في نفس الفترة من السنة المنقضية، إذ بلغت نسبة تغطية الواردات بالصادرات **87,1%** مقابل **74,0%** موفى شهر سبتمبر 2019. وسجلت قيمة الصادرات الغذائية ارتفاعا بنسبة **16,2%**، مقابل انخفاض الواردات بنسبة **1,3%**. ورغم التحسن الملموس لصادرات زيت الزيتون تم تسجيل تراجع لنسب صادرات العديد من المنتجات الفلاحية المصدرة خاصة القوارص ومنتجات الصيد البحري والتمور يعود ذلك لعدة أسباب منها نقص الإنتاج بالنسبة للقوارص وأثار الأزمة الناجمة عن جائحة كوفيد 19.

تطور نسبة تغطية الميزان التجاري الغذائي خلال  
التسعة أشهر الأولى من سنة 2020



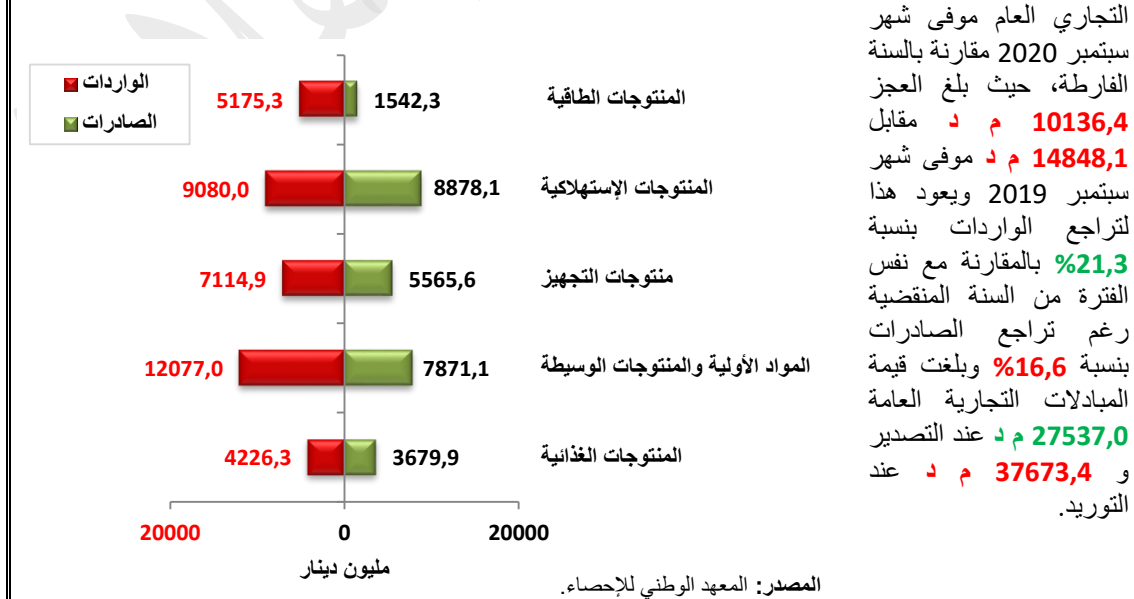
المصدر: المرصد الوطني للفلاحة بإعتماد معطيات المعهد الوطني للإحصاء.

التطور الشهري للميزان التجاري الغذائي  
(2020 - 2019)



المصدر: المعهد الوطني للإحصاء.

### الميزان التجاري العام إلى موفى شهر سبتمبر 2020



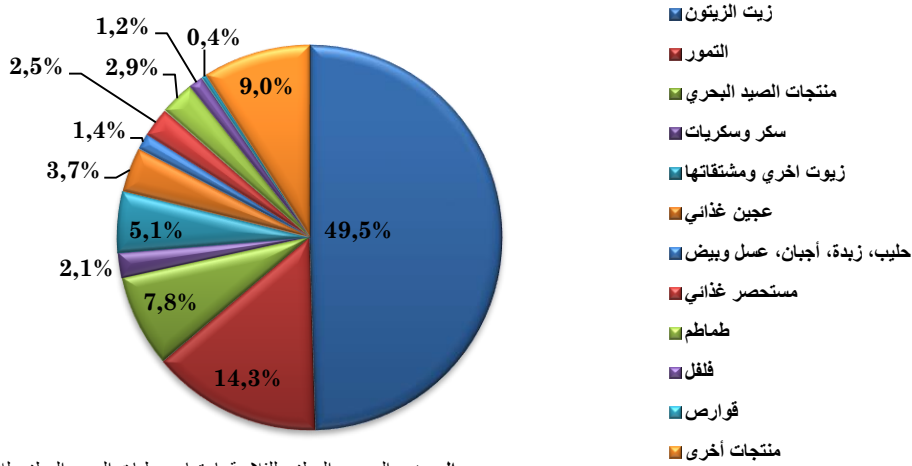
تراجع العجز في الميزان التجاري العام موفى شهر سبتمبر 2020 مقارنة بالسنة الفارطة، حيث بلغ العجز **10136,4 م د** مقابل **14848,1 م د** موفى شهر سبتمبر 2019 ويعود هذا لتراجع الواردات بنسبة **21,3%** بالمقارنة مع نفس الفترة من السنة المنقضية رغم تراجع الصادرات بنسبة **16,6%** وبلغت قيمة المبادلات التجارية العامة **27537,0 م د** عند التصدير و **37673,4 م د** عند التوريد.

## الصادرات

سجلت صادرات زيت الزيتون ارتفاعا، حيث بلغت قيمتها **1822,6 م د** مقابل **1022,4 م د** في نفس الفترة من سنة 2019 محققة بذلك حصة في الصادرات الغذائية بلغت **49,5%** مقابل **32,3%** في السنة الفارطة. كما شهدت صادرات الطماطم ارتفاعا بنسبة **19,2%**. وكانت أسعار الصادرات قد انخفضت بنسبة **31,9%** لزيت الزيتون و**6,0%** للقوارص مقارنة بنفس الفترة من العام الماضي. ومن ناحية أخرى، ارتفاع أسعار منتجات الصيد البحري بنسبة **4,6%**.

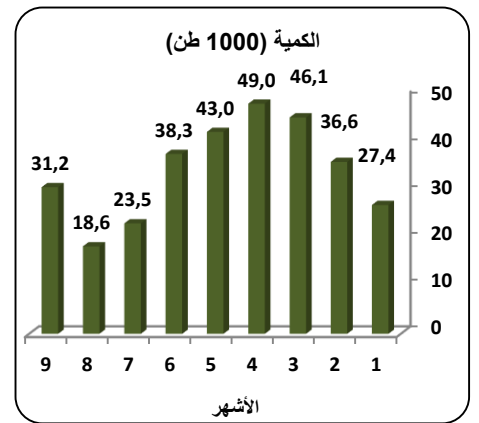
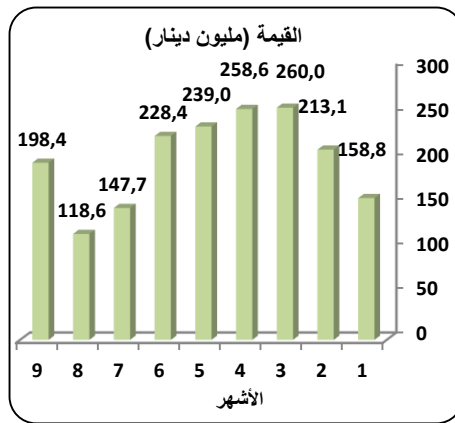
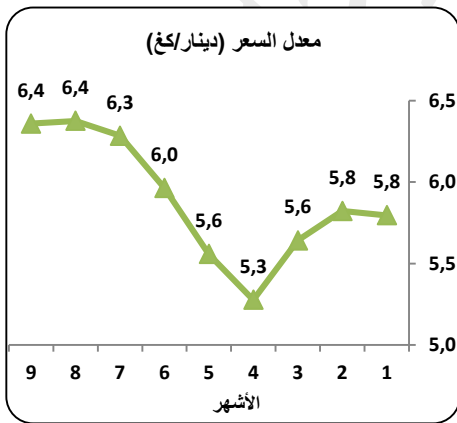
تواصل نسق تصدير زيت الزيتون خلال شهر سبتمبر مما مكننا من تجاوز سقف التوقعات وتصدير **350,3** ألف طن منذ بداية الموسم إلى جانب تسجيل تحسن في معدل سعر زيت الزيتون مقارنة بشهر أبريل ويعود ذلك لتحسن النوعية.

### حصة المنتجات المصدرة في مجموع الصادرات الغذائية إلى موفى شهر سبتمبر 2020



المصدر: المرصد الوطني للفلاحة بإعتماد معطيات المعهد الوطني للإحصاء.

### التطور الشهري لصادرات زيت الزيتون خلال سنة 2020



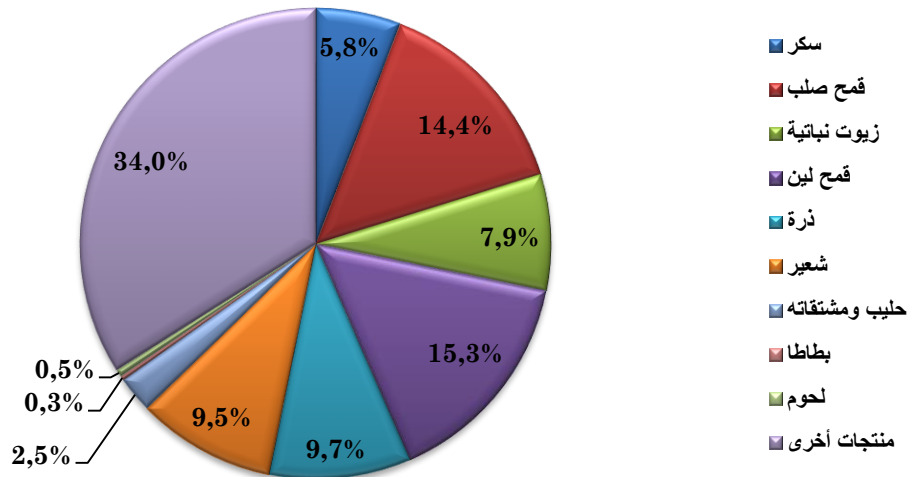
المصدر: المرصد الوطني للفلاحة بإعتماد معطيات المعهد الوطني للإحصاء.

## الواردات

مثلت الواردات الغذائية **11,2%** من جملة الواردات كما تراجعَت بنسبة **1,3%** لتبلغ **4226,3 م د** وقد بلغت قيمة الواردات من الحبوب **2068,0 م د** مسجلة ارتفاع بنسبة **13,6%** بالمقارنة مع شهر سبتمبر 2019. ومثلت حصة واردات الحبوب **48,9%** من جملة الواردات الغذائية إلى حدود موفى شهر سبتمبر 2020 مقابل **42,5%** في نفس الفترة من السنة المنقضية. وخصت هذه الشراءات بالأساس القمح والذبي بلغت قيمته **1255,3 م د**، لتمثل **60,7%** من واردات الحبوب. كما سجل معدل أسعار توريد القمح الصلب ارتفاعا بنسبة **7,1%** فيما تراجع متوسط أسعار توريد القمح اللين بـ **6,9%**. كما شهدت قيمة واردات الزيوت النباتية انخفاضا بـ **15,2%** لتبلغ **335,9 م د** فيما سجل معدل أسعار توريد الزيوت النباتية ارتفاعا بنسبة **4,7%** في حين سجلت واردات السكر انخفاضا في الكميات الموردة (**32,1%**) مقابل ارتفاع في الأسعار (**2,1%**) مقارنة بنفس الفترة من العام الفارط. أما فيما يتعلق بواردات اللحوم فلقد سجلت انخفاضا بنسبة **56,9%** من حيث الكمية و**59,3%** من حيث القيمة.

تم خلال شهر سبتمبر تسجيل ارتفاع في واردات الحبوب وزيادة ملموسة في سعر القمح الصلب والزيوت النباتية والسكر.

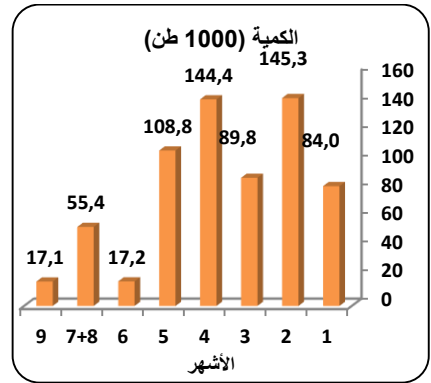
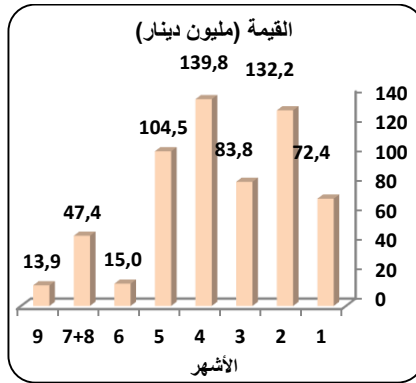
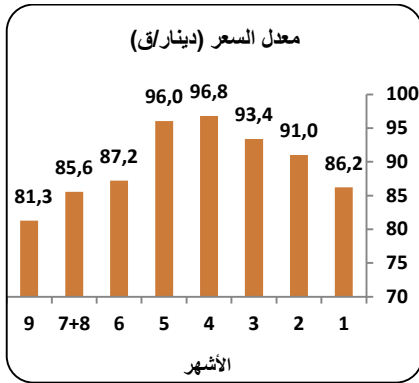
### حصة المنتجات الموردة في مجموع الواردات الغذائية إلى موفى شهر سبتمبر 2020



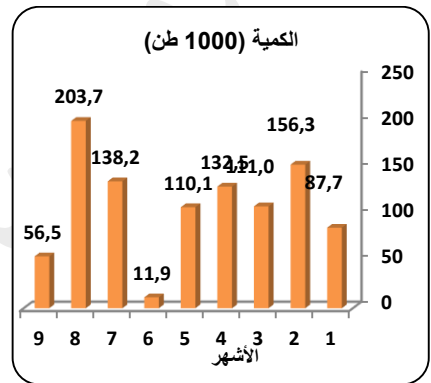
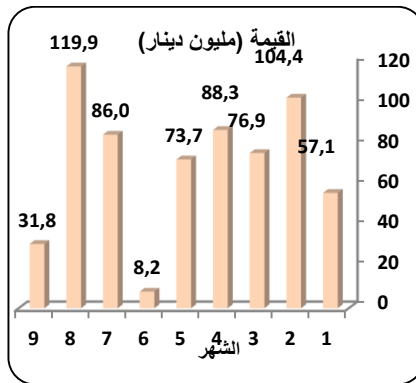
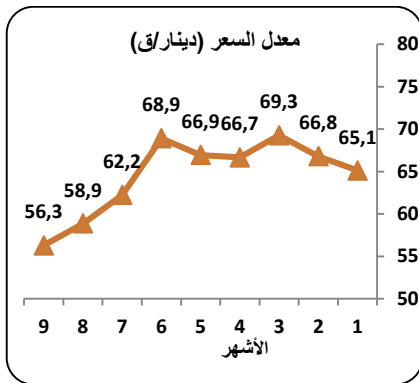
المصدر: المرصد الوطني للفلاحة باعتماد معطيات المعهد الوطني للإحصاء.

## التطور الشهري لواردات الحبوب عند التصدير خلال سنة 2020

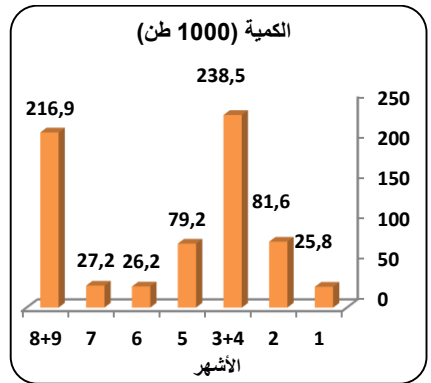
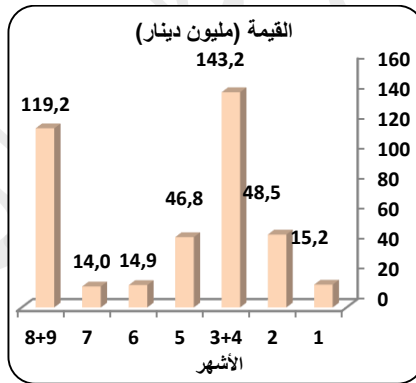
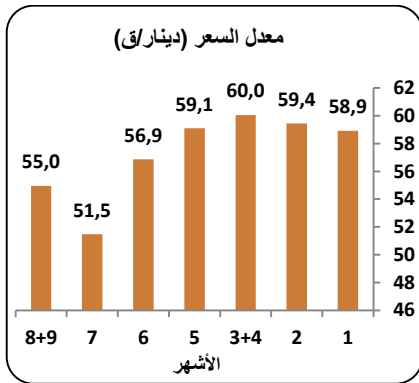
### قمح صلب



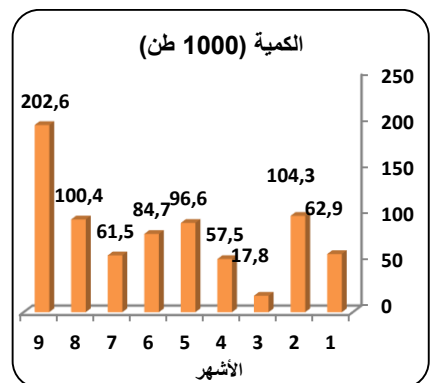
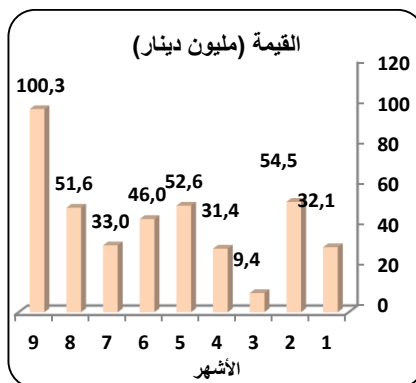
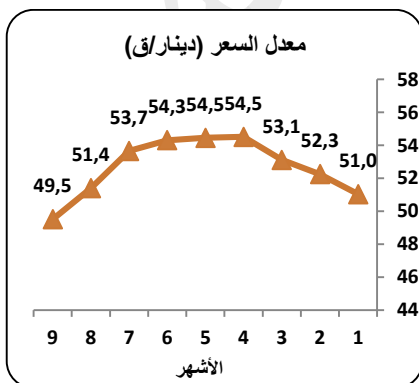
### قمح لين



### شعير



### ذرة



المصدر: المرصد الوطني للفلاحة باعتماد معطيات المعهد الوطني للإحصاء.

## الميزان التجاري الغذائي إلى موفى شهر سبتمبر

نسبة التغير السنوي		2020	2019	
نقطة	%			
	16,2	3679,9	3166,8	الصادرات (م د)
	-1,3	4226,3	4281,3	الواردات (م د)
		-546,4	-1114,5	الفارق (م د)
13,1		87,1	74,0	نسبة التغطية (%)
3,8		13,4	9,6	حصة الصادرات الفلاحية في الصادرات الجمالية (%)
2,3		11,2	8,9	حصة الواردات الفلاحية في الواردات الجمالية (%)
<b>أهم المنتجات المصدرة</b>				
<b>زيت الزيتون</b>				
	78,3	1822,6	1022,4	قيمة الصادرات (م د)
	161,9	313,7	119,8	كمية الصادرات (ألف طن)
17,2		49,5	32,3	الحصة في قيمة الصادرات الغذائية (%)
	-31,9	5,81	8,53	معدل السعر (د/كغ)
<b>التمور</b>				
	-6,0	526,8	560,5	قيمة الصادرات (م د)
	-3,2	78,6	81,2	كمية الصادرات (ألف طن)
-3,4		14,3	17,7	الحصة في قيمة الصادرات الغذائية (%)
	-2,9	6,7	6,9	معدل السعر (د/كغ)
<b>منتجات الصيد البحري</b>				
	-18,9	286,5	353,1	قيمة الصادرات (م د)
	-22,4	12,8	16,5	كمية الصادرات (ألف طن)
	4,6	22,38	21,40	معدل السعر (د/كغ)
	-13,4	1857,3	2144,4	الصادرات دون زيت الزيتون (م د)
<b>أهم المنتجات الموردة</b>				
<b>الحبوب</b>				
	13,6	2068,0	1820,5	قيمة الواردات (م د)
	19,9	3153,6	2631,2	كمية الواردات (ألف طن)
6,4		48,90	42,50	الحصة في قيمة الواردات الغذائية (%)
<b>الزيوت النباتية</b>				
	-15,2	335,9	395,9	قيمة الواردات (م د)
	-18,9	155,9	192,3	كمية الواردات (ألف طن)
	4,7	2,15	2,06	معدل السعر (د/كغ)

اعداد يسرى الدويري  
المرصد الوطني للفلاحة