

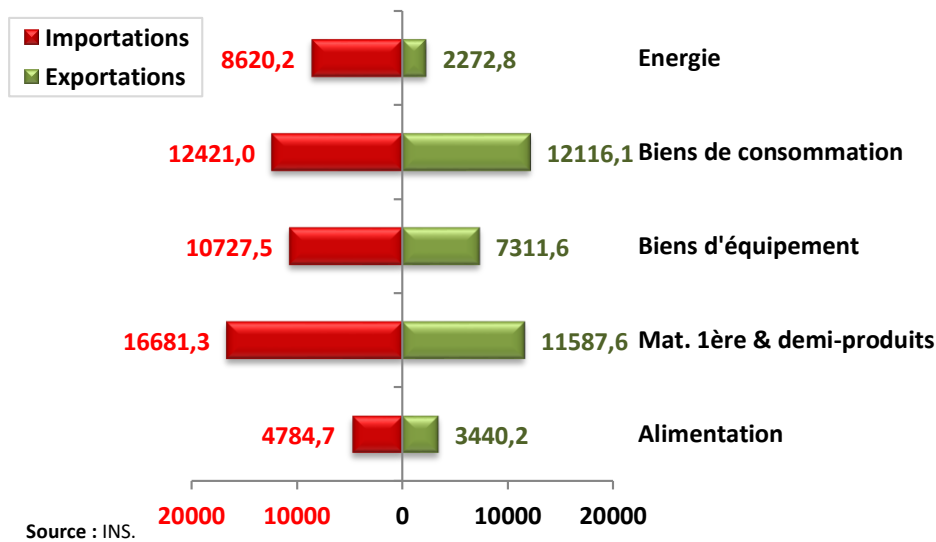
# LA BALANCE COMMERCIALE ALIMENTAIRE

## OCTOBRE 2019

### BALANCE COMMERCIALE GLOBALE

- Le déficit de la balance commerciale globale du pays au terme du mois d'octobre 2019 a augmenté en comparaison à l'année précédente enregistrant une hausse de **3,3%** en octobre 2019 (-16506,5 MD<sup>1</sup>) par rapport à fin octobre 2018 (-15985,5 MD).
- Le total des importations est passé de 49220,3 MD en octobre 2018 à 53234,8 MD en octobre 2019 soit une hausse de **8,2%**.
- Les exportations ont augmenté de **10,5%** passant de 33234,8 MD à 36728,3 MD.
- Les deux groupes de produits celui de l'énergie et celui des matières premières et demi-produits ont représenté ensemble **47,5%** des importations totales du pays.
- Les importations alimentaires n'ont représenté que **9,0%** des importations totales.

#### Structure des échanges de la Tunisie à fin Octobre 2019 (en MD)



<sup>1</sup> MD : Millions de dinars.

سجل الميزان التجاري الغذائي خلال شهر أكتوبر 2019 عجزا بقيمة 1344,5 م د مقابل عجز بقيمة 375,8 م د في نفس الفترة من السنة المنقضية، إذ بلغت نسبة تغطية الواردات بالصادرات 71,9% مقابل 91,4% خلال شهر أكتوبر 2018. وسجلت قيمة الصادرات الغذائية انخفاضاً بنسبة 14,3% في حين ارتفعت الواردات بنسبة 9,0%. ويعود هذا العجز إلى ارتفاع نسق الواردات الراجع لارتفاع أسعار الحبوب إلى جانب تراجع نسق صادرات زيت الزيتون.

## BALANCE COMMERCIALE ALIMENTAIRE

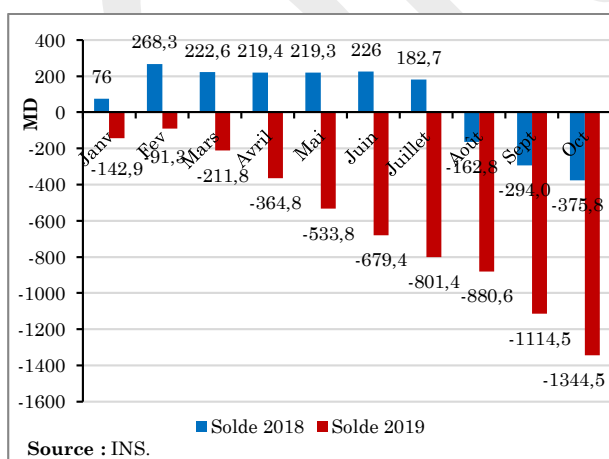
- La balance commerciale alimentaire a enregistré durant le mois d'octobre 2019 un déficit de **1344,5 MD** contre un déficit de **375,8 MD** durant la même période de l'année précédente ; enregistrant ainsi, un taux de couverture de **71,9%** contre **91,4%** durant le mois d'octobre 2018. Toutefois, ce déficit représente seulement **8,1%** de celui de la balance commerciale globale.
- En termes de valeur, les exportations alimentaires ont enregistré une baisse de **14,3%** alors que les importations ont augmenté de **9,0%**.
- Le déficit est le résultat de la hausse de la valeur des importations en particulier celles des céréales suite à la hausse des prix et la réduction du rythme des exportations de l'huile d'olive.

### Balance commerciale alimentaire à fin Octobre 2019

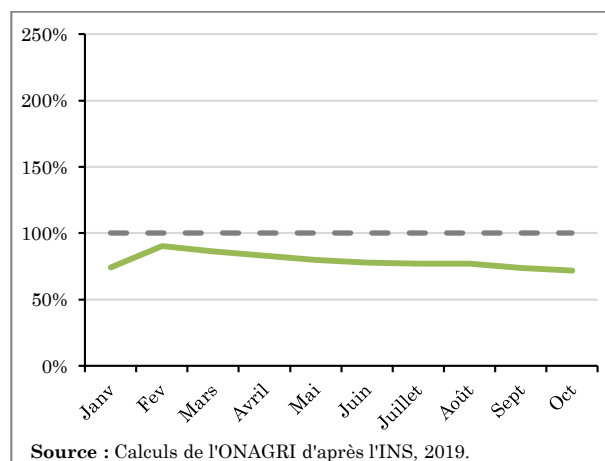
	En MD		Variation (%)	
	10 mois-18	10 mois-19	2018/17	2019/18
<b>Exportations</b>	4014,8	3440,2	63,7	-14,3
<b>Importations</b>	4390,6	4784,7	17,4	9,0
<b>Solde</b>	-375,8	-1344,5	-	-
<b>Taux de couverture (%)</b>	91,4%	71,9%	-	-

Source : INS.

### Evolution du solde cumulé de la balance commerciale alimentaire au cours des dix mois de 2018 et 2019.

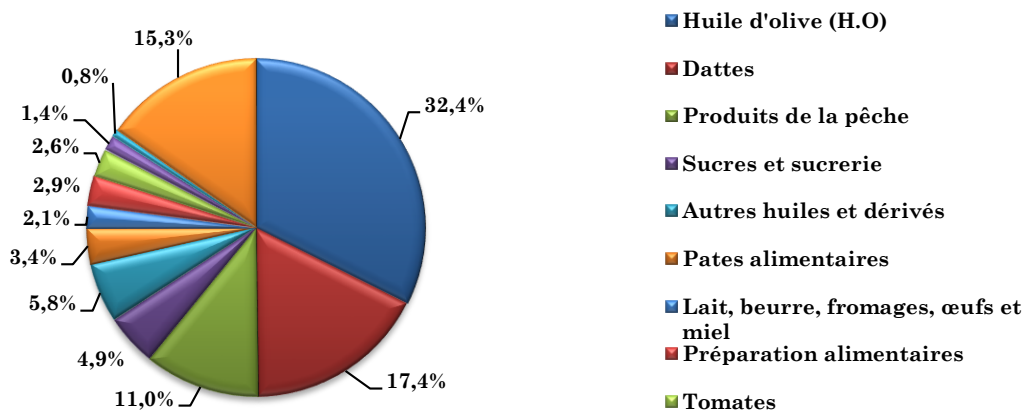


### Taux de couverture cumulé de la balance commerciale alimentaire au cours des dix mois de 2019.



## EXPORTATIONS

### Part des produits exportés dans les exportations alimentaires totales à fin octobre 2019



Source : Calculs de l'ONAGRI d'après les données de l'INS.

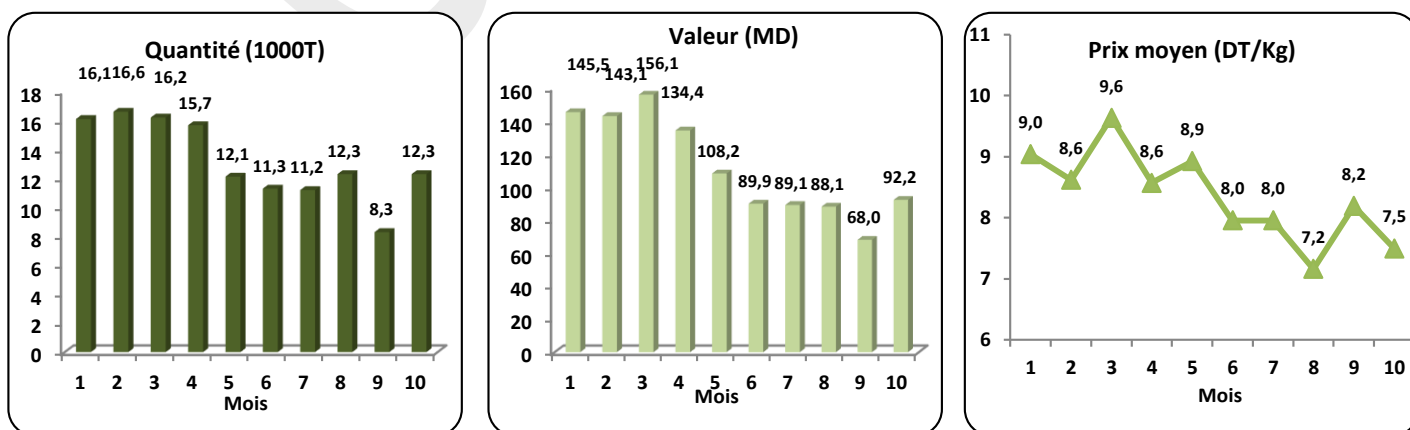
### Evolution des principaux produits exportés à fin octobre 2019 et 2018

Produits	2018	2019	2019/18	2018	2019	2019/18	2018	2019	2019/18
	Quantités (1000 T)		%	Valeur (MD)		%	Prix (DT/Kg)		%
Huile d'olive	190,4	132,1	-30,6	1815,0	1114,6	-38,6%	9,53	8,44	-11,5
Produits de la pêche	18,2	18,3	0,5	378,3	380,1	0,5%	20,79	20,77	-0,07
Dattes	100,5	87,0	-13,4	582,5	598,5	2,7%	5,80	6,88	18,7
Agrumes	13,6	16,0	17,6	21,1	26,4	25,1%	1,55	1,65	6,4
Tomates	20,5	18,0	-12,4	70,6	90,6	28,4%	3,44	5,05	46,5

Source : Calculs de l'ONAGRI d'après les données de l'INS.

Les prix à l'exportation ont observé une baisse de 11,5% pour l'huile d'olive par rapport à l'année précédente. Par contre ceux des tomates et des dattes ont augmenté respectivement de 46,5% et de 18,7%.

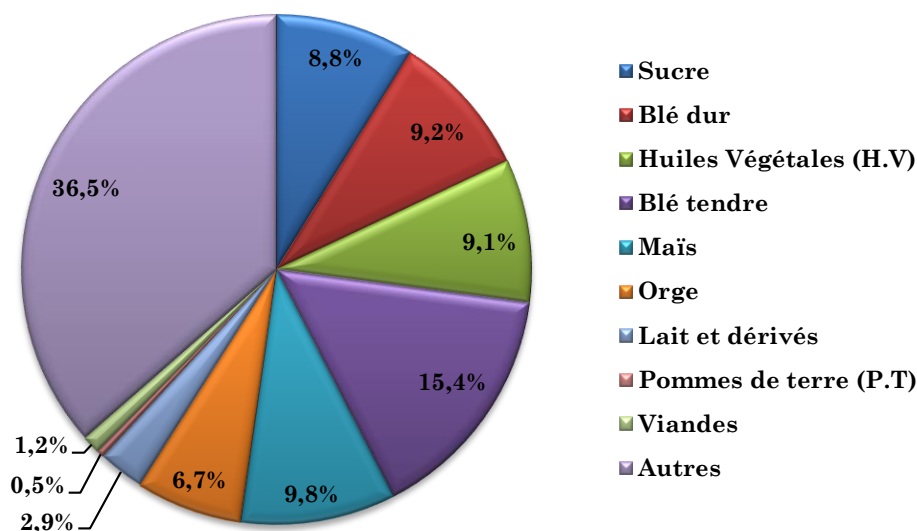
### Evolution mensuelle des exportations de l'huile d'olive au cours de 2019



Source : Calculs de l'ONAGRI d'après les données de l'INS.

## IMPORTATIONS

### Part des produits importés dans les importations alimentaires totales à fin octobre 2019



Source : Calculs de l'ONAGRI d'après les données de l'INS.

### Evolution des principaux produits importés à fin octobre 2019 et 2018

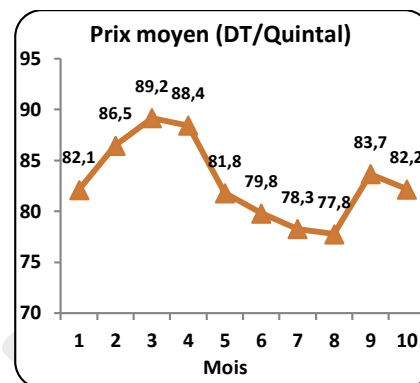
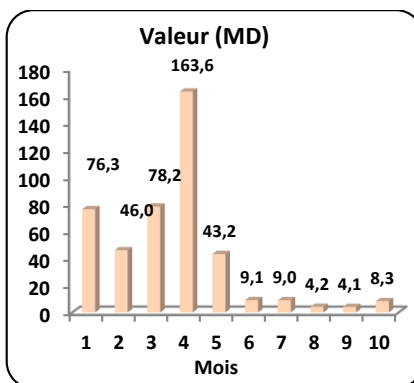
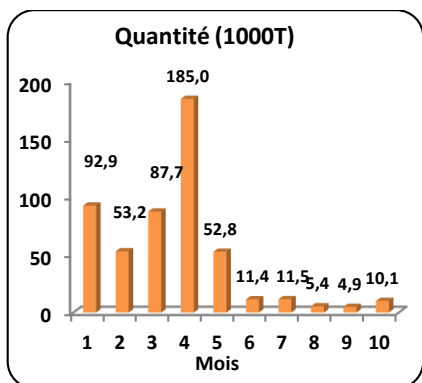
Produits	2018	2019	2019/18	2018	2019	2019/18	2018	2019	2019/18
	Quantités (1000 T)			Valeur (MD)			Prix (DT/Kg)		
Blé dur	606,1	514,9	-15,0%	457,2	442,0	-3,3	0,75	0,86	13,8
Blé tendre	1073,7	1081,0	0,7%	599,1	734,8	22,7	0,56	0,68	21,8
Orge	502,6	462,1	-8,1%	289,6	322,8	11,5	0,58	0,70	21,2
Maïs	702,6	836,3	19,0%	350,4	469,2	33,9	0,50	0,56	12,5
Pomme de Terre	16,4	15,8	-3,7%	16,7	22,8	36,5	1,02	1,44	41,7
Viandes	4,4	5,6	27,3%	43,6	55,6	27,5	9,91	9,93	0,2
Lait et dérivés	21,1	23,0	9,0%	115,0	138,0	20,0	5,45	6,00	10,1
Huiles Végétales	202,9	211,9	4,4%	413,2	434,1	5,1	2,04	2,05	0,6
Sucres	569,6	441,2	-22,5%	479,9	419,9	-12,5	0,84	0,95	13,0
Tx de Soja	32,1	5,1	-84,1%	37,9	5,4	-85,8	1,18	1,06	-10,3

Source : Calculs de l'ONAGRI d'après les données de l'INS.

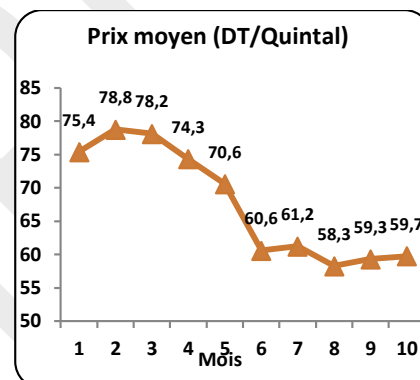
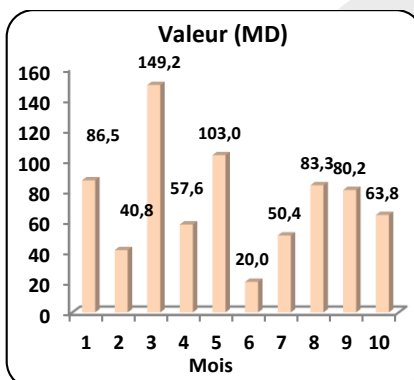
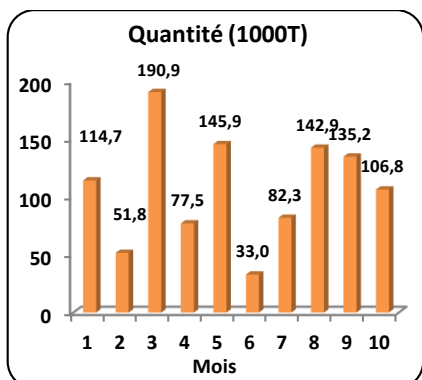
Les prix à l'importation des céréales ont connu une hausse (21,8% pour le blé tendre, 21,2% pour l'orge et 13,8% pour le blé dur). Il en est de même pour le prix de la pomme de terre (+41,7%), le prix du sucre (+13,0%) et le prix du lait et dérivés (+10,1). Alors que le prix des huiles végétales et des viandes a légèrement augmenté respectivement de (+0,6%), (0,2%).

## Evolution mensuelle des importations des céréales au cours de 2019

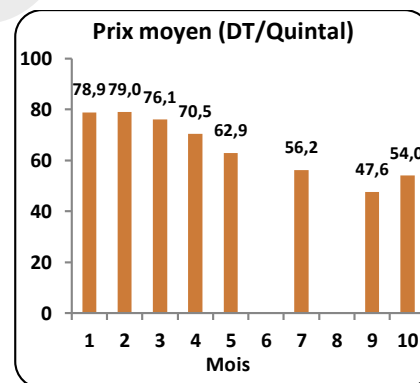
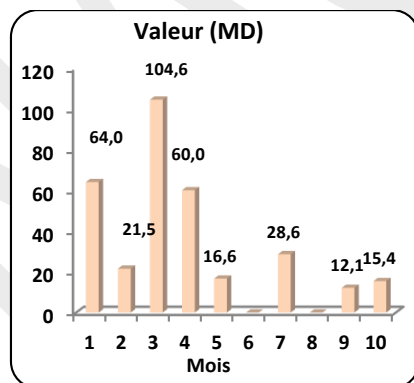
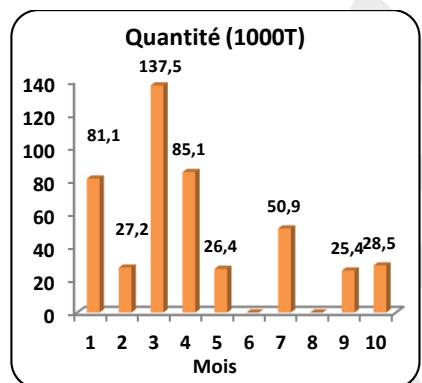
### Blé dur



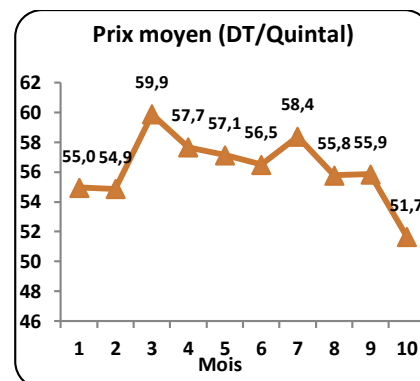
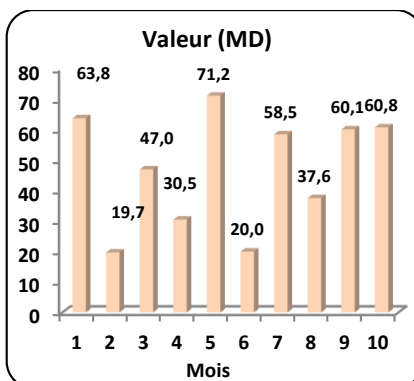
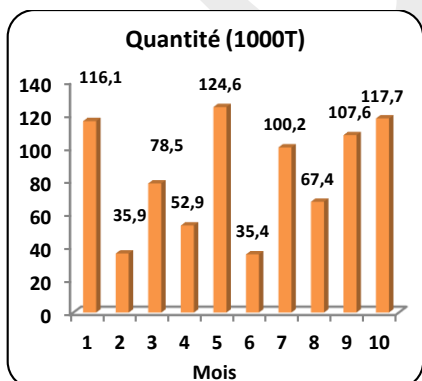
### Blé tendre



### Orge



### Maïs



Source : Calculs de l'ONAGRI d'après les données de l'INS.

Elaboré par Mme Yosra DOUIRI.