

LA BALANCE COMMERCIALE ALIMENTAIRE

À FIN DÉCEMBRE 2024

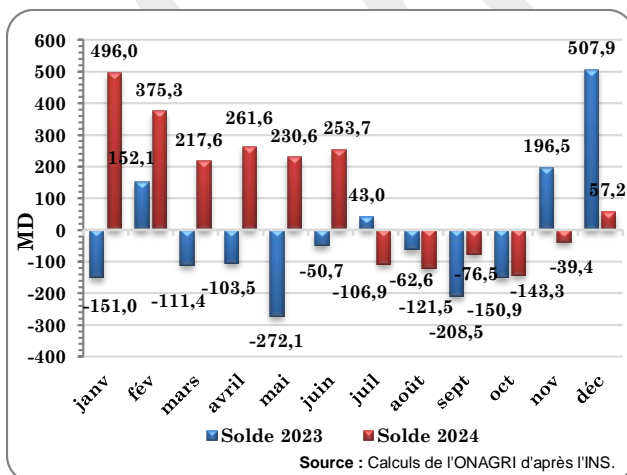
- La balance commerciale alimentaire a enregistré au cours de 2024 un excédent de **1404,2 MD** contre un déficit de **211,4 MD** durant l'année précédente ; enregistrant ainsi, un taux de couverture de **119,9%** à fin décembre 2024 contre **97,2%** à fin décembre 2023.
- En termes de valeur, les exportations alimentaires ont enregistré une hausse de **15,8%** alors que les importations ont baissé de **6,1%**.
- L'excédent enregistré est essentiellement le résultat d'une part de la hausse des exportations de l'huile d'olive (**+27,4%**) et des dattes (**+20,3%**) et d'autre part de la régression des importations du sucre (**-20,9%**) et des céréales (**-16%**).
- Une hausse du prix moyen à l'exportation de l'huile d'olive (**24,51 DT/kg**) enregistrant une croissance de **29,3%** par rapport à l'année précédente.
- Les prix à l'importation des produits céréaliers ont enregistré une baisse variant entre **14%** et **22%**.

Balance alimentaire à fin décembre 2024

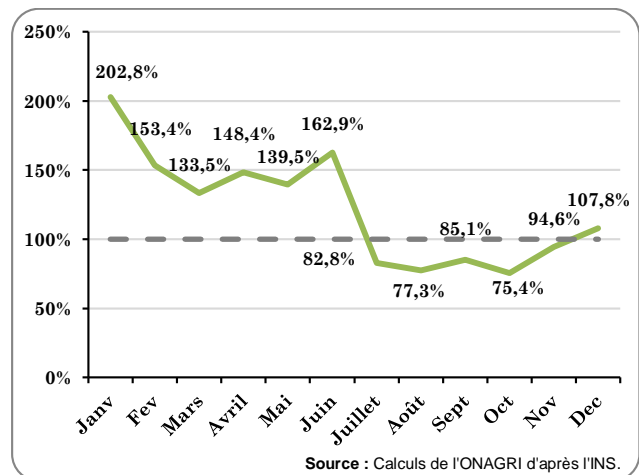
	En MD		Variation (%)	
	12 mois-23	12 mois-24	2023/2022	2024/2023
Exportations	7316,6	8474,0	21,3	15,8
Importations	7528,0	7069,8	-6,2	-6,1
Solde	-211,4	1404,2	***	***
Tx de couverture (%)	97,2	119,9	***	***

Source : INS.

Evolution du solde mensuel de la balance commerciale alimentaire au cours de 2023 et 2024.

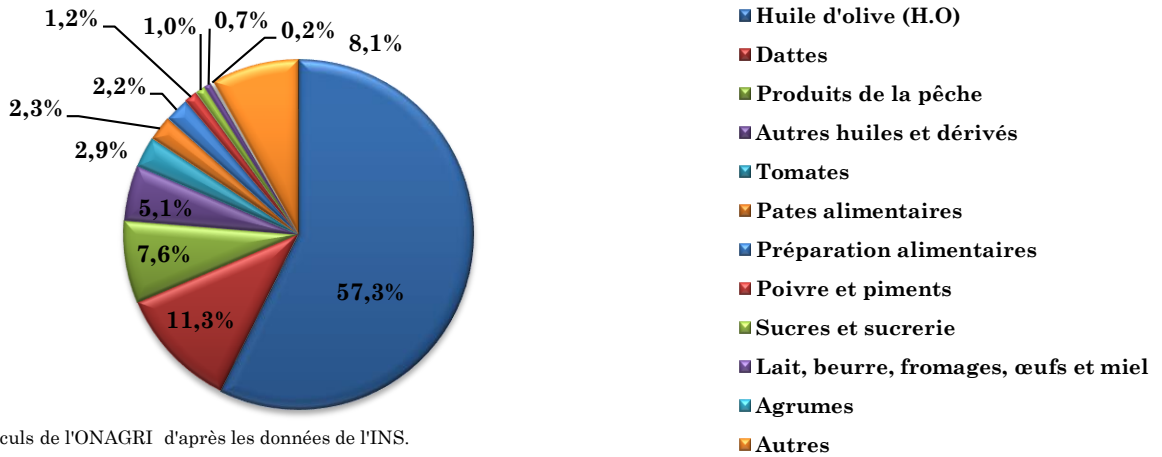


Taux de couverture mensuelle de la balance commerciale alimentaire au cours de 2024.



EXPORTATIONS

Part des produits exportés dans les exportations alimentaires totales à fin décembre 2024



Source : Calculs de l'ONAGRI d'après les données de l'INS.

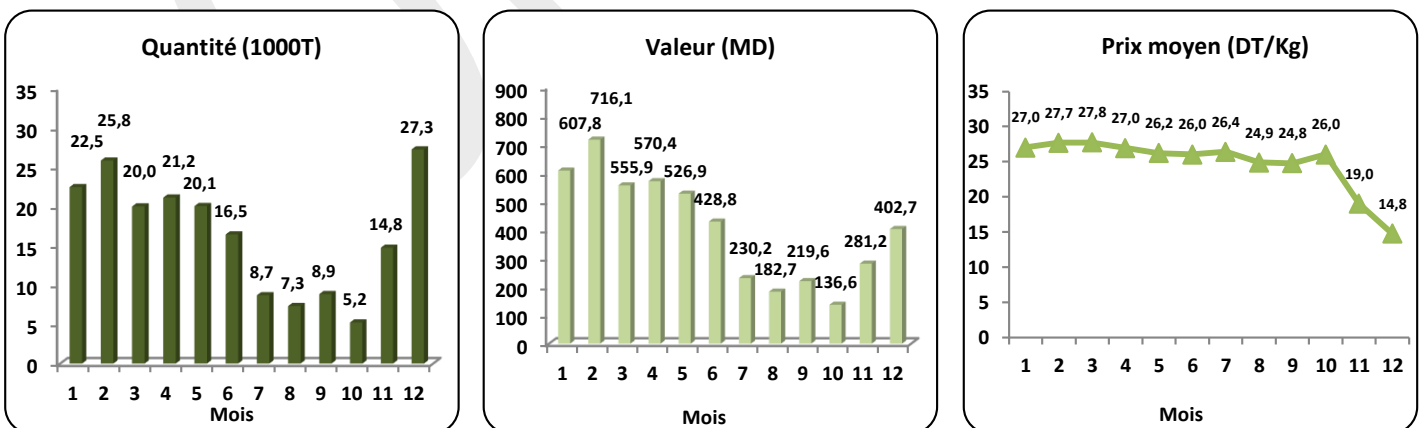
Évolution des principaux produits exportés : À fin décembre 2023 - 2024

Produits	2023	2024	2024/23	2023	2024	2024/23	2023	2024	2024/23
	Quantités (1000 T)			Valeur (MD)			Prix (DT/Kg)		
Huile d'olive	201,1	198,3	-1,4	3812,9	4858,9	27,4	18,96	24,51	29,3
Produits de la pêche	30,2	28,3	-6,3	685,7	648,1	-5,5	22,69	22,88	0,9
Dattes	129,9	153,0	17,8	794,2	955,3	20,3	6,12	6,24	2,1
Agrumes	7,6	9,4	24,3	12,8	20,0	55,5	1,69	2,12	25,1

Source : Calculs de l'ONAGRI d'après les données de l'INS.

Les prix à l'exportation ont observé une hausse de 29,3% pour l'huile d'olive, de 25,1% pour les agrumes, de 2,1% pour les dattes et de 0,9% pour les produits de la pêche par rapport à la même période de l'année précédente.

Evolution mensuelle des exportations de l'huile d'olive au cours de 2024*

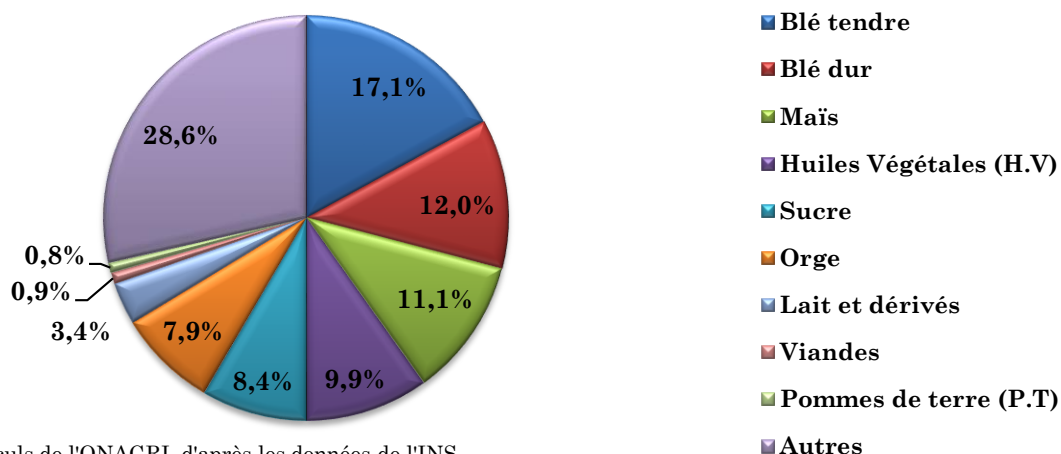


Source : Calculs de l'ONAGRI d'après les données de l'INS.

* : la catégorie de l'huile d'olive n'est pas spécifiée (huile d'olive extra vierge, huile de grignon d'olive,...) ce qui affecte la variation du prix moyen.

IMPORTATIONS

Part des produits importés dans les importations alimentaires à fin décembre 2024



Source : Calculs de l'ONAGRI d'après les données de l'INS.

Évolution des principaux produits importés : À fin décembre 2023 - 2024

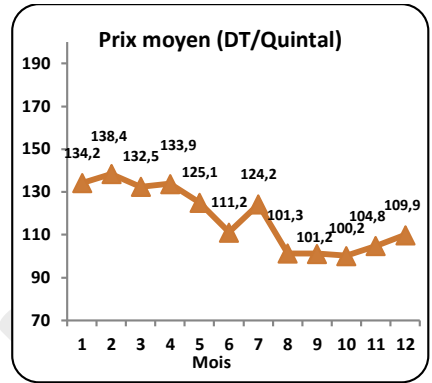
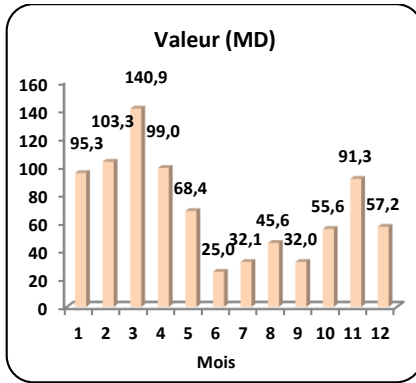
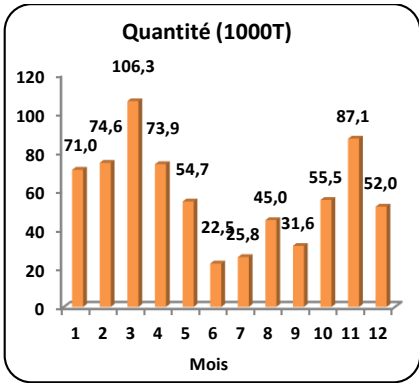
Produits	2023	2024	2024/23	2023	2024	2024/23	2023	2024	2024/23
	Quantités (1000 T)			Valeur (MD)			Prix (DT/Kg)		
Blé dur	991,0	700,2	-29,3	1400,2	845,7	-39,6	1,41	1,21	-14,5
Blé tendre	1119,3	1501,5	34,2	1093,3	1208,2	10,5	0,98	0,80	-17,6
Orge	767,7	791,7	3,1	701,5	561,4	-20,0	0,91	0,71	-22,4
Maïs	974,7	1122,3	15,1	849,4	783,0	-7,8	0,87	0,70	-19,9
Pomme de Terre	45,2	23,0	-49,2	67,0	56,1	-16,2	1,48	2,44	65,0
Viandes	4,3	5,3	21,8	43,5	63,8	46,6	10,02	12,07	20,4
Lait et dérivés	28,4	25,9	-9,0	267,0	240,9	-9,8	9,39	9,31	-0,9
Huiles Végétales	235,9	223,7	-5,1	838,1	698,4	-16,7	3,55	3,12	-12,1
Sucre	386,1	299,5	-22,4	750,8	593,8	-20,9	1,94	1,98	1,9
Tourteaux de Soja	103,3	149,6	44,9	172,7	220,8	27,9	1,67	1,48	-11,7

Source : Calculs de l'ONAGRI d'après les données de l'INS.

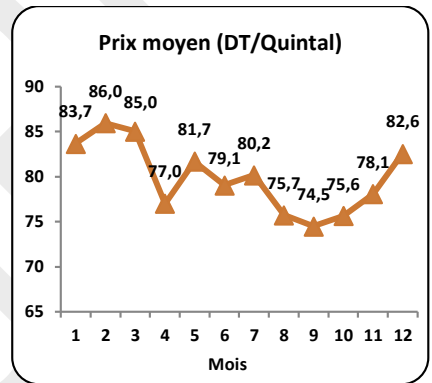
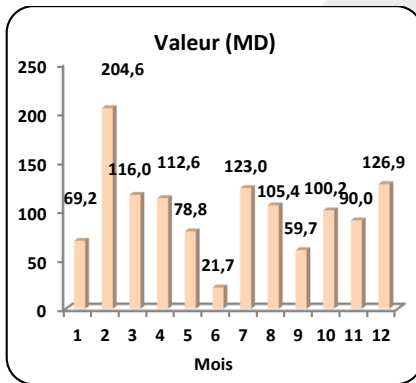
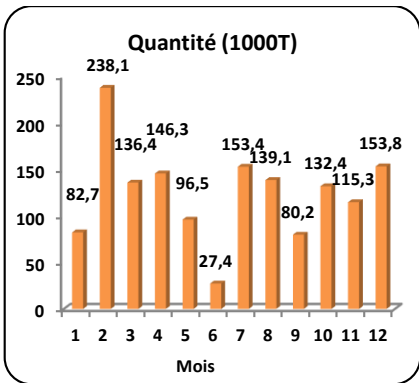
Les prix à l'importation des céréales ont connu une baisse de (-14,5%) pour le blé dur, de (-17,6%) pour le blé tendre, de (-22,4%) pour l'orge et de (-19,9%) pour le maïs. Il en est de même pour le prix des huiles végétales (-12,1%) et du lait et dérivés (-0,9%) contre une hausse de (+1,9%) pour le sucre.

Evolution mensuelle des importations des céréales au cours de 2024

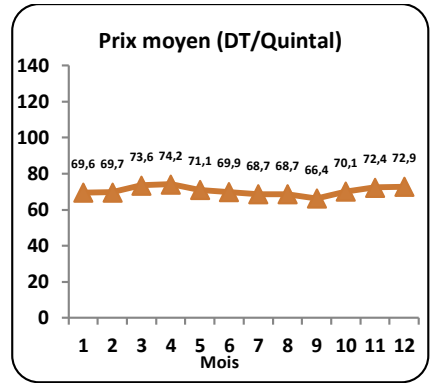
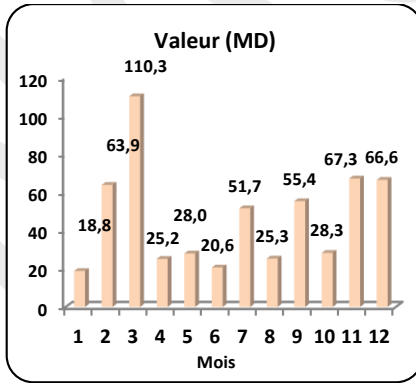
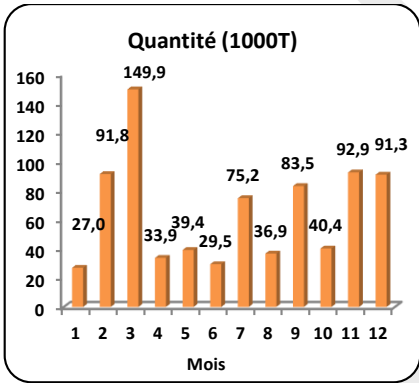
Blé dur



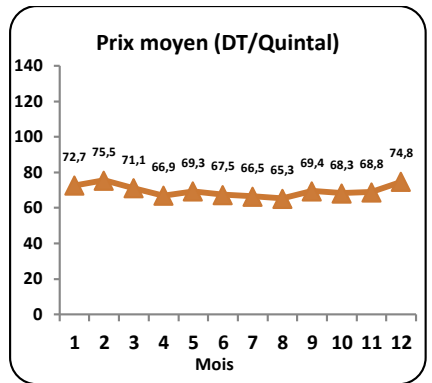
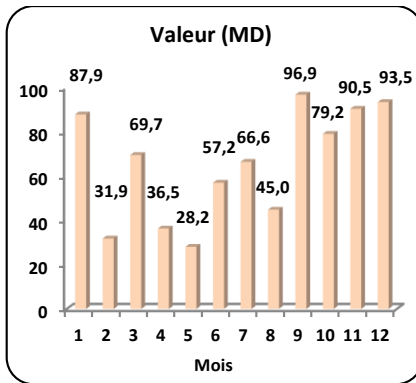
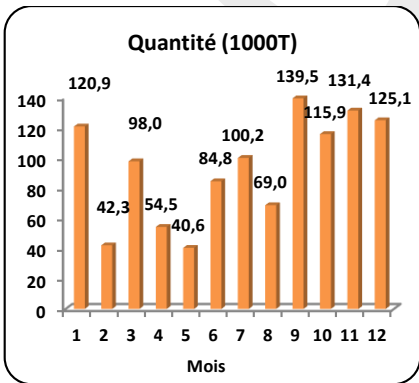
Blé tendre



Orge



Maïs

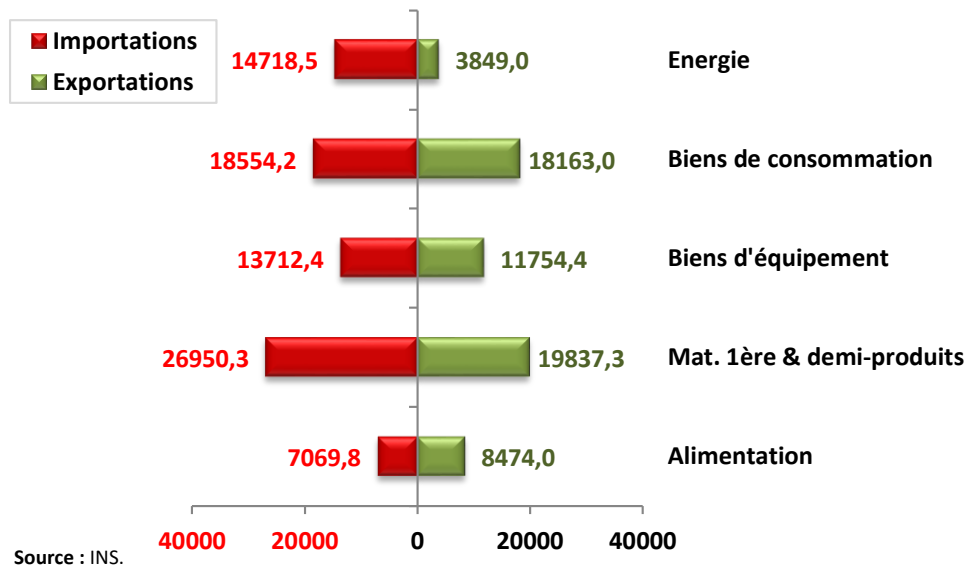


Source : Calculs de l'ONAGRI d'après les données de l'INS.

Balance commerciale alimentaire à fin décembre 2024

	2024	2023	Variation annuelle	
			%	Point de %
Exportations (MD)	8474,0	7316,6	15,8	
Exportations sans l'huile d'olive (MD)	3615,0	3503,7	3,2	
Importations (MD)	7069,8	7528,0	-6,1	
Solde (MD)	1404,2	-211,4		
Taux de couverture (%)	119,9	97,2		22,7
Part des exportations agricoles dans les exportations globales du pays (%)	13,7	11,8		1,9
Part des importations agricoles dans les importations globales du pays (%)	8,7	9,5		-0,8
Principaux produits exportés				
Huile d'olive				
Valeur des exportations (MD)	4858,9	3812,9	27,4	
Volume des exportations (1000 tonnes)	198,3	201,1	-1,4	
Part dans les exportations alimentaires (%)	57,3	52,1		5,2
Prix moyen mensuel (DT/Kg)	24,51	18,96	29,3	
Dattes				
Valeur des exportations (MD)	955,3	794,2	20,3	
Volume des exportations (1000 tonnes)	153,0	129,9	17,8	
Part dans les exportations alimentaires (%)	11,3	10,9		0,4
Prix moyen mensuel (DT/Kg)	6,24	6,12	2,1	
Produits de la pêche				
Valeur des exportations (MD)	648,1	685,7	-5,5	
Volume des exportations (1000 tonnes)	28,3	30,2	-6,3	
Prix moyen mensuel (DT/Kg)	22,88	22,69	0,9	
Principaux produits importés				
Céréales				
Valeur des importations (MD)	3398,3	4044,4	-16,0	
Volume des importations (1000 tonnes)	4115,7	3852,7	6,8	
Part dans les importations alimentaires (%)	48,1	53,7		-5,7
Huiles végétales				
Valeur des importations (MD)	698,4	838,1	-16,7	
Volume des importations (1000 tonnes)	223,7	235,9	-5,1	
Prix moyen mensuel (DT/Kg)	3,12	3,55	-12,1	
Sucre				
Valeur des importations (MD)	593,8	750,8	-20,9	
Volume des importations (1000 tonnes)	299,5	386,1	-22,4	
Prix moyen mensuel (DT/Kg)	1,98	1,94	1,9	

Structure des échanges commerciaux de la Tunisie à fin décembre 2024 (en MD)



- Le déficit de la balance commerciale globale du pays en 2024 a enregistré une hausse de **10,9%** avec (-18927,6 MD) à fin décembre 2024 contre (-17069,0 MD) à fin décembre 2023.
- Le total des importations a passé de 79146,3 MD à fin décembre 2023 à 81005,2 MD à fin décembre 2024 soit une hausse de **2,3%**.
- Les deux groupes de produits celui de l'énergie et celui des matières premières et demi-produits ont représenté ensemble **51,4%** des importations totales du pays.
- Les importations alimentaires ont représenté **8,7%** des importations totales.
- Le total des exportations a enregistré une quasi-stagnation passant de 62077,3 MD à 62077,6 MD.
- Les exportations alimentaires ont représenté **13,7%** des exportations totales.
- L'excédent de la balance commerciale alimentaire a participé à baisser le déficit de la balance commerciale globale de **7,4%**.