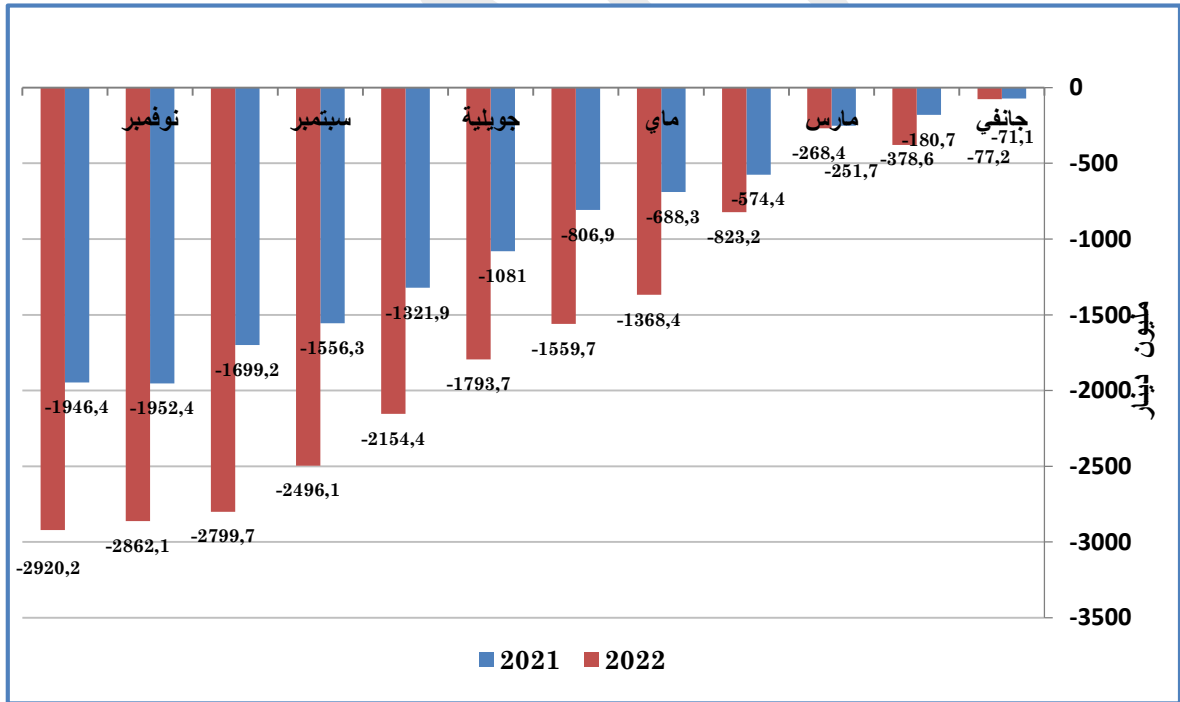


الميزان التجاري الغذائي في أرقام (ديسمبر 2022)

سجل الميزان التجاري الغذائي إلى موفى شهر ديسمبر عجزا بقيمة **2920,2 م د** مقابل عجز بقيمة **1942,1 م د** في نفس الفترة من السنة المنقضية، إذ بلغت نسبة تغطية الواردات بالصادرات **67,4%** مقابل **70,2%** سنة 2021. وسجلت قيمة الصادرات الغذائية ارتفاعا بنسبة **32,0%**، كما ارتفعت الواردات بنسبة **37,5%**. ويعود هذا العجز الى ارتفاع نسق الواردات وخصوصا واردات السكر والزيت النباتي والقمح الصلب وتفل الصويا. ترتبط هذه الزيادة أساسا بتأثير الحرب بين روسيا وأوكرانيا على الأسعار العالمية للمواد الأساسية.

التطور الشهري للميزان التجاري الغذائي (2022-2021)



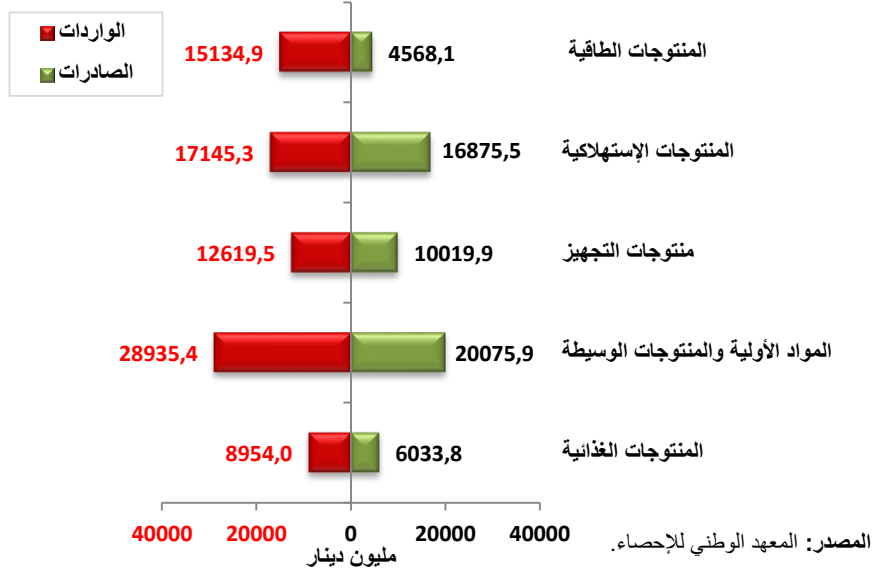
الميزان التجاري الغذائي إلى غاية شهر ديسمبر 2022

نسبة التغير السنوي		ديسمبر 2022	ديسمبر 2021	
نقطة	%			
	32,0	6033,8	4569,6	الصادرات (م د)
	23,6	3532,4	2858,7	الصادرات دون زيت الزيتون (م د)
	37,5	8954,0	6511,7	الواردات (م د)
		-2920,2	-1942,1	الفارق (م د)
-2,8		67,4	70,2	نسبة التغطية (%)
0,7		10,5	9,8	حصة الصادرات الفلاحية في الصادرات الجمالية (%)
0,5		10,8	10,4	حصة الواردات الفلاحية في الواردات الجمالية (%)
أهم المنتجات المصدرة				
زيت الزيتون				
	46,2	2501,4	1710,9	قيمة الصادرات (م د)
	7,1	212,5	198,4	كمية الصادرات (ألف طن)
4,0		41,5	37,4	الحصة في الصادرات الغذائية (%)
	36,5	11,77	8,62	معدل السعر الشهري (د/كغ)
التمور				
	6,0	759,6	716,6	قيمة الصادرات (م د)
	8,8	130,3	119,8	كمية الصادرات (ألف طن)
-3,1		12,6	15,7	الحصة في الصادرات الغذائية (%)
	-2,5	5,83	5,98	معدل السعر الشهري (د/كغ)
منتجات الصيد البحري				
	19,0	739,6	621,7	قيمة الصادرات (م د)
	12,6	31,3	27,8	كمية الصادرات (ألف طن)
	5,7	23,63	22,36	معدل السعر الشهري (د/كغ)

أهم المنتجات الموردة				
الحبوب				
	33,4	4552,3	3413,4	قيمة الواردات (م د)
	-11,8	3435,5	3895,8	كمية الواردات (ألف طن)
	-1,6	50,8	52,4	الحصة في الواردات الغذائية (%)
الزيوت النباتية				
	122,3	1397,9	628,8	قيمة الواردات (م د)
	48,5	303,5	204,4	كمية الواردات (ألف طن)
	49,7	4,61	3,08	معدل السعر الشهري (د/كغ)

- سجلت صادرات زيت الزيتون خلال سنة 2022 ارتفاعا، حيث بلغت قيمتها **2501,4 م د** مقابل **1710,9 م د** خلال سنة 2021 محققة بذلك حصة في الصادرات الغذائية بلغت **41,5%** مقابل **37,4%** في السنة الفارطة.
- ارتفعت قيمة الواردات الغذائية بنسبة **37,5%** لتبلغ **8954,0 م د** أي ما يمثل **10,8%** من جملة الواردات وقد بلغت قيمة الواردات من الحبوب **4552,3 م د** مسجلة ارتفاعا بنسبة **33,4%** بالمقارنة مع شهر ديسمبر 2021.
- مثلت حصة واردات الحبوب **50,8%** من جملة الواردات الغذائية المسجلة إلى غاية شهر ديسمبر 2022 مقابل **52,4%** في نفس الفترة من السنة المنقضية. وخصت هذه الشراءات بالأساس القمح والذي بلغت قيمتها **2757,2 م د**، لتمثل **60,6%** من واردات الحبوب.
- سجل معدل أسعار توريد القمح الصلب ارتفاعا بنسبة **56,1%** فيما ارتفع متوسط أسعار توريد القمح اللين بـ **50,2%**.
- شهدت قيمة واردات الزيوت النباتية ارتفاعا بـ **122,3%** لتبلغ **1397,9 م د** فيما سجل معدل أسعار توريدها ارتفاعا بنسبة **49,7%**.
- سجلت واردات السكر ارتفاعا في الكميات الموردة (**48,6%**) والأسعار (**52,4%**) مقارنة بالسنة الفارطة.

الميزان التجاري العام خلال سنة 2022



تفاقم العجز في الميزان التجاري العام خلال سنة 2022 مقارنة بالسنة الفارطة، حيث بلغ **25216,0 م د** مقابل **16210,7 م د** سنة 2021 ويعود هذا لارتفاع الواردات بنسبة **31,7%** بالمقارنة مع نفس الفترة من السنة المنقضية مع تطور الصادرات بنسبة **23,4%** وبلغت قيمة المبادلات التجارية العامة **57573,2 م د** عند التصدير و **82789,2 م د** عند التوريد.