

# LA BALANCE COMMERCIALE ALIMENTAIRE

## ANNÉE 2020

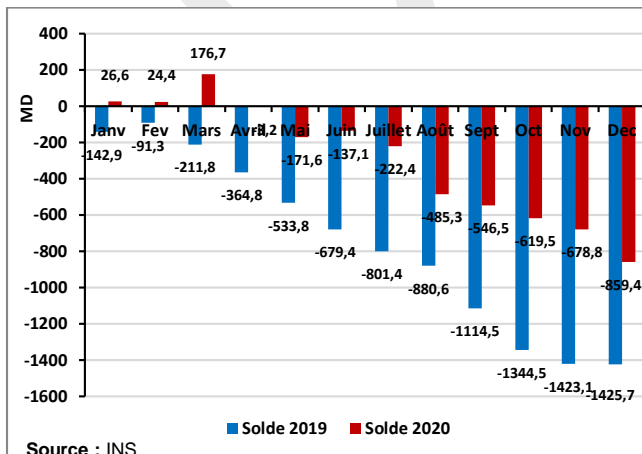
- La balance commerciale alimentaire a enregistré au cours de l'année 2020 un déficit de **859,4 MD** contre un déficit de **1425,7 MD** durant l'année précédente ; enregistrant ainsi, un taux de couverture de **84,9%** en 2020 contre **74,9%** en 2019.
- En termes de valeur, les exportations alimentaires ont enregistré une hausse de **14,1%** alors que les importations ont baissé de **0,6%**.
- La baisse du déficit est le résultat de l'accroissement du rythme des exportations de l'huile d'olive en terme de valeur (**+65,8%**) malgré une baisse des exportations des agrumes (**-42,6%**), des produits de la mer (**-13,6%**) et des dattes (**-6,1%**) d'une part et une légère hausse des importations d'autre part (**0,6%**).

### Balance alimentaire en 2020

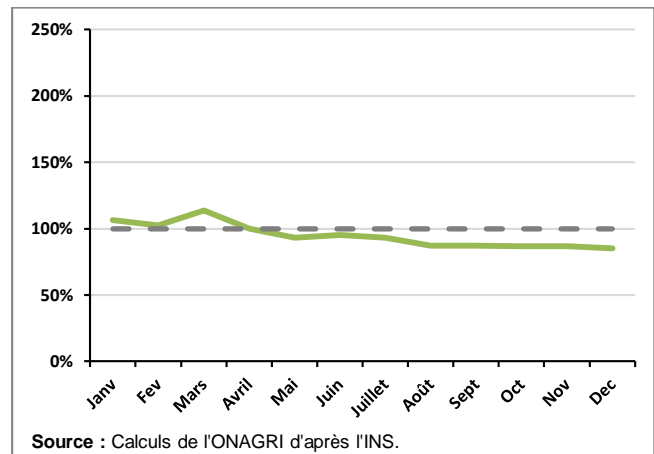
|                             | En MD      |            | Variation (%) |           |
|-----------------------------|------------|------------|---------------|-----------|
|                             | 12 mois-19 | 12 mois-20 | 2019/2018     | 2020/2019 |
| <b>Exportations</b>         | 4251,9     | 4850,6     | -13,0         | 14,1      |
| <b>Importations</b>         | 5677,6     | 5710,0     | 5,9           | 0,6       |
| <b>Solde</b>                | -1425,7    | -859,4     | ***           | ***       |
| <b>Tx de couverture (%)</b> | 74,9%      | 84,9%      | ***           | ***       |

Source : INS.

### Evolution du solde cumulé de la balance commerciale alimentaire au cours de 2019 et 2020.

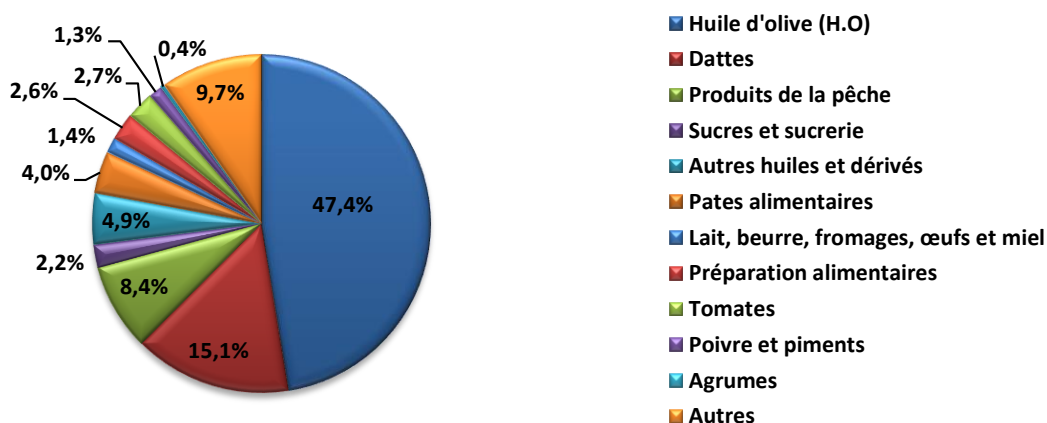


### Evolution du taux de couverture cumulé de la balance commerciale alimentaire au cours de 2020.



## EXPORTATIONS

### Part des produits exportés dans les exportations alimentaires totales en 2020



Source : Calculs de l'ONAGRI d'après les données de l'INS.

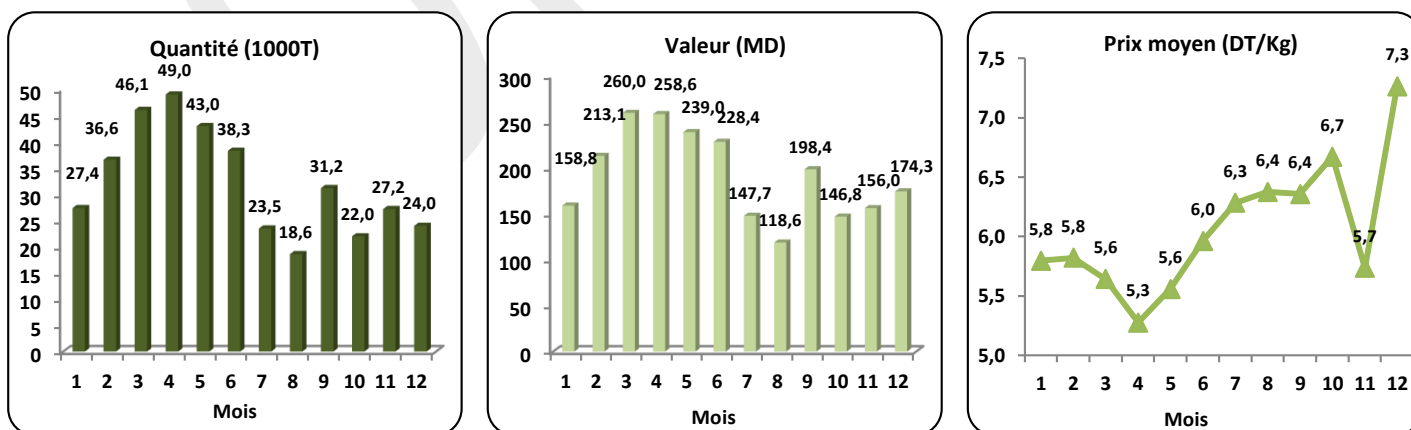
### Evolution des principaux produits exportés en 2020, en comparaison avec 2019

| Produits             | 2019               | 2020  | 2020/19 | 2019        | 2020   | 2020/19 | 2019         | 2020  | 2020/19 |
|----------------------|--------------------|-------|---------|-------------|--------|---------|--------------|-------|---------|
|                      | Quantités (1000 T) |       | %       | Valeur (MD) |        | %       | Prix (DT/Kg) |       | %       |
| Huile d'olive        | 172,0              | 386,9 | 124,9   | 1386,9      | 2299,7 | 65,8    | 8,06         | 5,94  | -26,3   |
| Produits de la pêche | 22,6               | 18,9  | -16,4   | 469,4       | 405,7  | -13,6   | 20,77        | 21,47 | 3,3     |
| Dattes               | 113,9              | 109,2 | -4,1    | 780,0       | 732,4  | -6,1    | 6,85         | 6,71  | -2,1    |
| Agrumes              | 17,7               | 10,5  | -40,7   | 30,3        | 17,4   | -42,6   | 1,71         | 1,66  | -3,2    |
| Tomates              | 20,0               | 26,3  | 31,2    | 104,6       | 129,4  | 23,8    | 5,22         | 4,92  | -5,7    |

Source : Calculs de l'ONAGRI d'après les données de l'INS.

Les prix à l'exportation pour l'huile d'olive ont observé une hausse durant le mois de décembre.

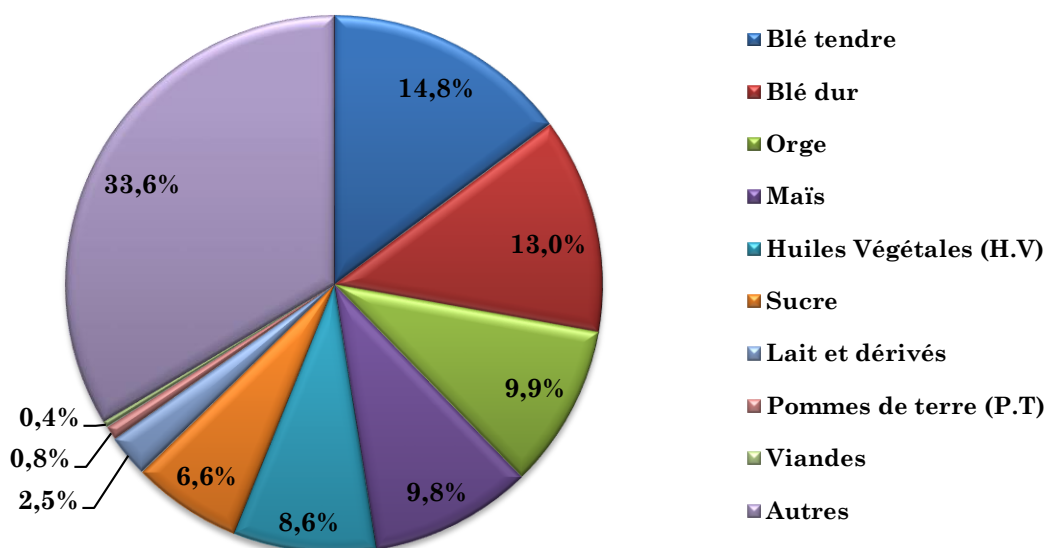
### Evolution mensuelle des exportations de l'huile d'olive au cours de 2020



Source : Calculs de l'ONAGRI d'après les données de l'INS.

## IMPORTATIONS

### Part des produits importés dans les importations alimentaires totales en 2020



Source : Calculs de l'ONAGRI d'après les données de l'INS.

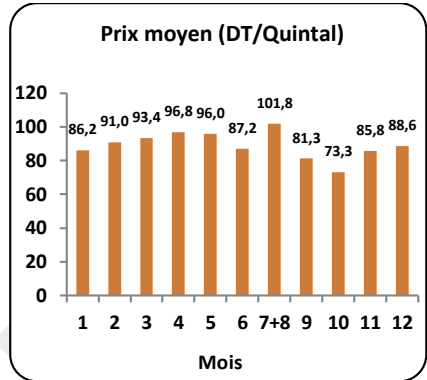
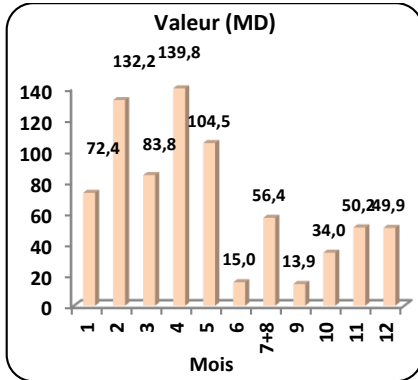
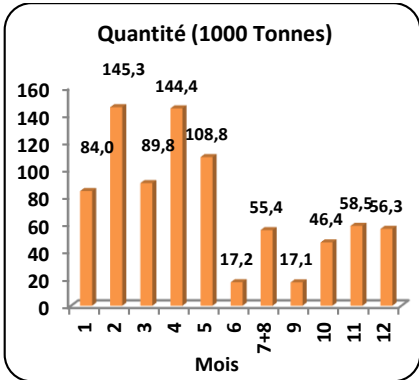
### Evolution des principaux produits importés entre 2020 et 2019

| Produits         | 2019               | 2020   | 2020/19 | 2019        | 2020  | 2020/19 | 2019         | 2020 | 2020/19 |
|------------------|--------------------|--------|---------|-------------|-------|---------|--------------|------|---------|
|                  | Quantités (1000 T) |        |         | Valeur (MD) |       |         | Prix (DT/Kg) |      |         |
| Blé dur          | 526,6              | 823,2  | 56,3    | 451,8       | 743,1 | 64,5    | 0,86         | 0,90 | 5,2     |
| Blé tendre       | 1327,7             | 1303,0 | -1,9    | 889,2       | 847,2 | -4,7    | 0,67         | 0,65 | -2,9    |
| Orge             | 542,7              | 960,0  | 76,9    | 367,2       | 563,5 | 53,5    | 0,68         | 0,59 | -13,2   |
| Maïs             | 1025,9             | 1032,5 | 0,6     | 565,4       | 558,1 | -1,3    | 0,55         | 0,54 | -1,9    |
| Pomme de Terre   | 40,8               | 23,5   | -42,4   | 64,9        | 47,4  | -27,0   | 1,59         | 2,02 | 26,8    |
| Viandes          | 6,8                | 2,4    | -64,7   | 67,3        | 22,0  | -67,3   | 9,90         | 9,17 | -7,4    |
| Lait et dérivés  | 30,8               | 23,2   | -24,7   | 179,5       | 144,1 | -19,7   | 5,83         | 6,21 | 6,6     |
| Huiles Végétales | 262,0              | 230,9  | -11,9   | 532,5       | 493,0 | -7,4    | 2,03         | 2,14 | 5,1     |
| Sucre            | 497,5              | 388,3  | -21,9   | 472,6       | 375,6 | -20,5   | 0,95         | 0,97 | 1,8     |
| Tx de Soja       | 13,6               | 141,8  | 942,6   | 14,4        | 144,4 | 902,8   | 1,06         | 1,02 | -3,8    |

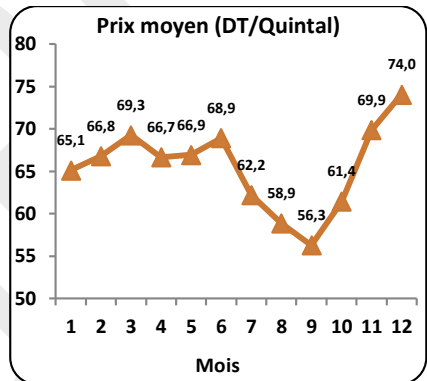
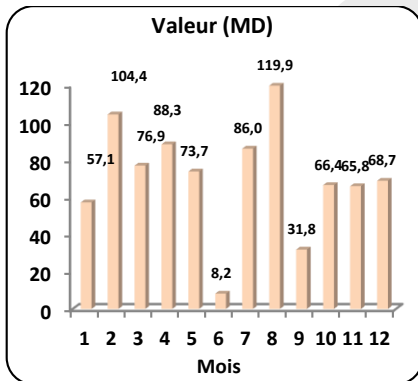
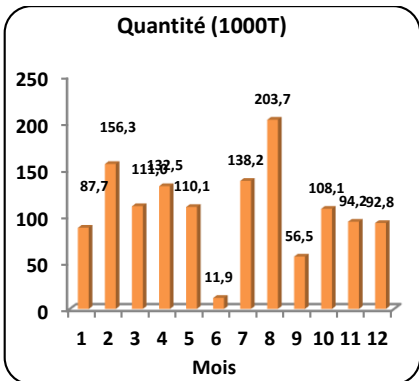
Source : Calculs de l'ONAGRI d'après les données de l'INS.

### Evolution mensuelle des importations des céréales au cours de 2020

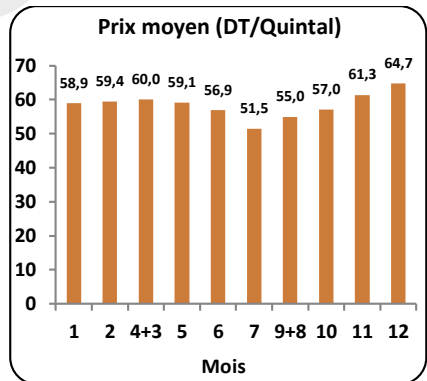
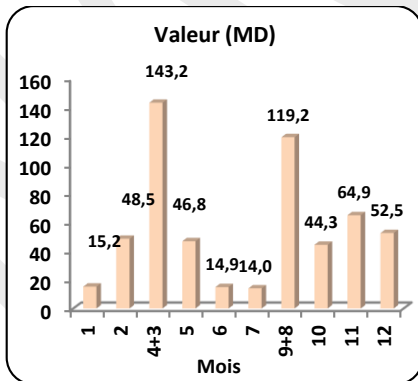
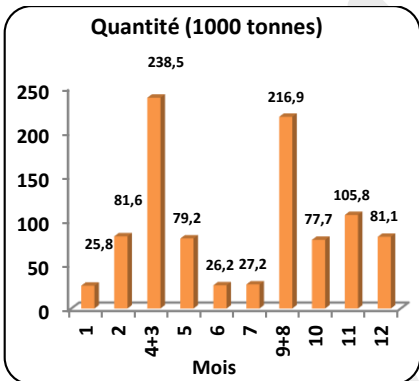
#### Blé dur



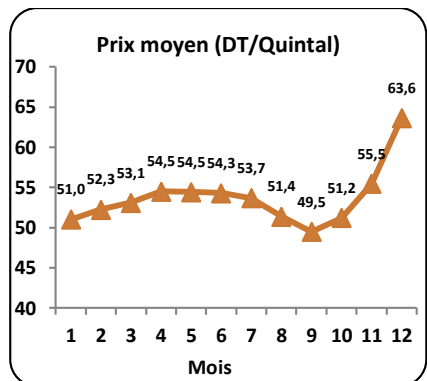
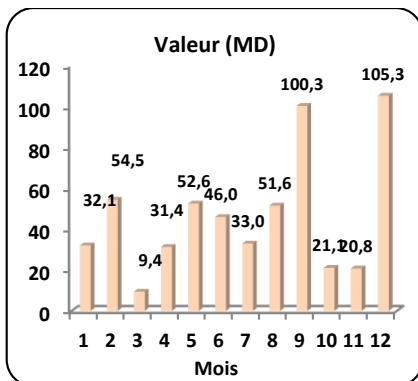
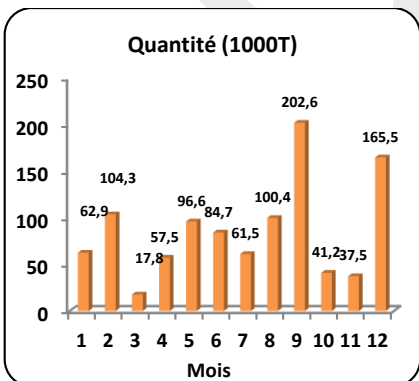
#### Blé tendre



#### Orge

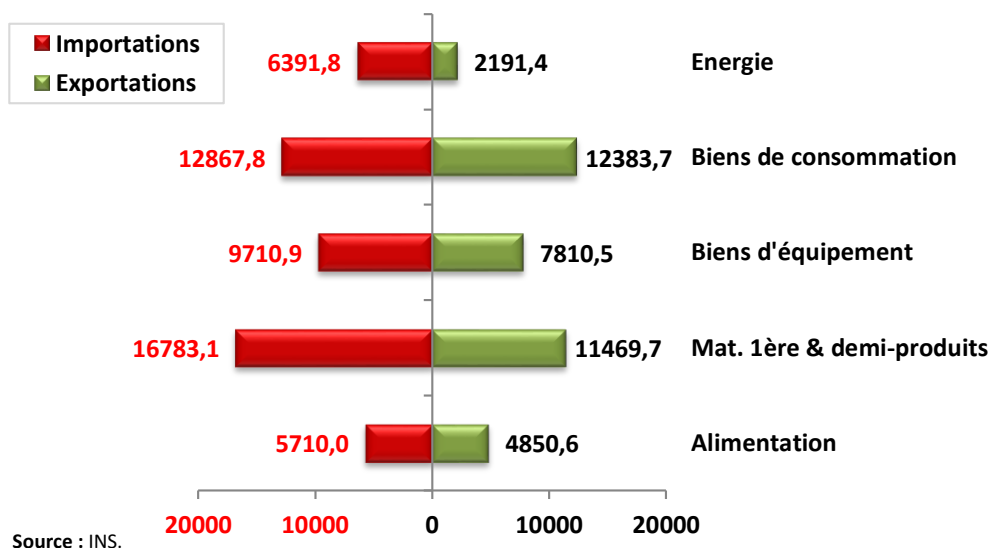


#### Maïs



Source : Calculs de l'ONAGRI d'après les données de l'INS.

### Structure des échanges de la Tunisie en 2020 (en MD)



- Le déficit de la balance commerciale globale du pays en 2020 a régressé en comparaison à l'année précédente enregistrant une baisse de **34,4%** en 2020 (-12757,8 MD<sup>1</sup>) par rapport à 2019 (-19436,2 MD).
- Le total des importations est passé de 63291,6 MD en 2019 à 51463,7 MD en 2020 soit une baisse de **18,7%**.
- Les exportations ont baissé de **11,7%** passant de 43855,4 MD à 38705,9 MD.
- Les deux groupes de produits celui de l'énergie et celui des matières premières et demi-produits ont représenté ensemble **45,0%** des importations totales du pays.
- Les importations alimentaires ont représenté **11,1%** des importations totales.

Elaboré par Mme Yosra DOUIRI.