

# LA BALANCE COMMERCIALE ALIMENTAIRE

## À FIN OCTOBRE 2023

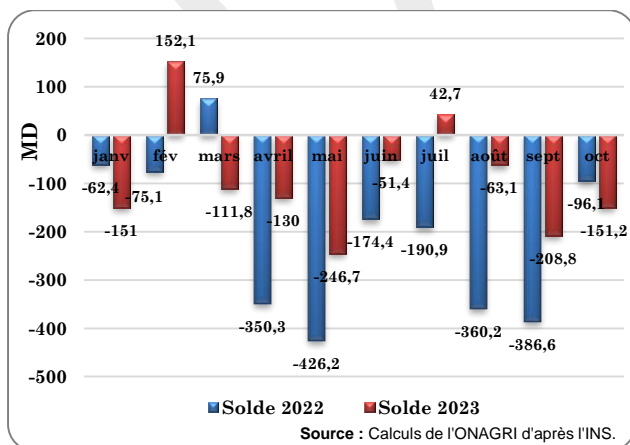
- La balance commerciale alimentaire a enregistré au cours des dix premiers mois de l'année 2023 un déficit de **919,2 MD** contre un déficit de **2046,3 MD** durant les dix premiers mois de l'année précédente ; enregistrant ainsi, un taux de couverture de **85,7%** à fin octobre 2023 contre **69,1%** à fin octobre 2022.
- En termes de valeur, les exportations alimentaires ont enregistré une hausse de **20,4%** alors que les importations ont baissé de **3,0%**.
- La régression enregistrée du déficit est essentiellement le résultat de la hausse des exportations de l'huile d'olive (**+54,3%**) et la régression des importations des céréales (**-9%**) et des huiles végétales (**-26,7%**) et ceci malgré l'accroissement du rythme des importations du sucre (**+79,6%**) et du lait et dérivés (**+59,9%**).
- Une hausse du prix moyen de l'huile d'olive (**17,45 DT/kg**) enregistrant une croissance de **59,3%** par rapport à l'année précédente.
- Les prix des produits céréaliers ont enregistré une baisse variant entre **20%** et **26%**.

### Balance alimentaire à fin octobre 2023

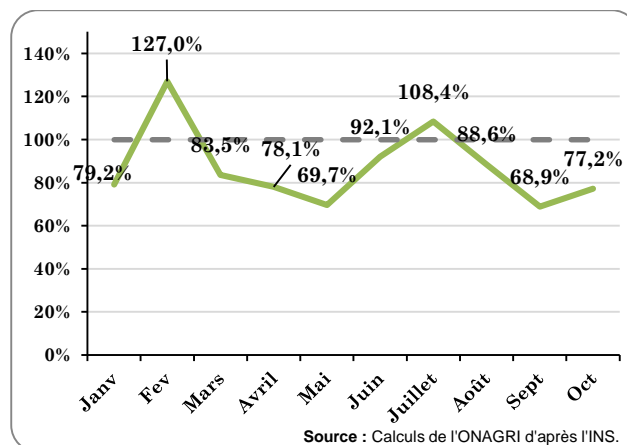
	En MD		Variation (%)	
	10 mois-22	10 mois-23	2022/2021	2023/2022
Exportations	4570,8	5502,4	29,6	20,4
Importations	6617,1	6421,6	50,7	-3,0
Solde	-2046,3	-919,2	***	***
Tx de couverture (%)	69,1	85,7	***	***

Source : INS.

### Evolution du solde mensuel de la balance commerciale alimentaire au cours des dix premiers mois de 2022 et 2023.

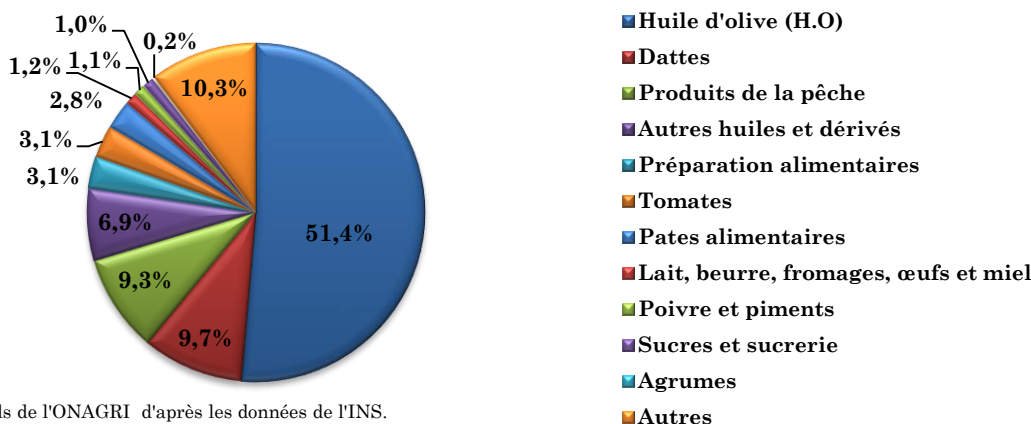


### Taux de couverture mensuelle de la balance commerciale alimentaire au cours des dix premiers mois de 2023.



## EXPORTATIONS

### Part des produits exportés dans les exportations alimentaires totales à fin octobre 2023



Source : Calculs de l'ONAGRI d'après les données de l'INS.

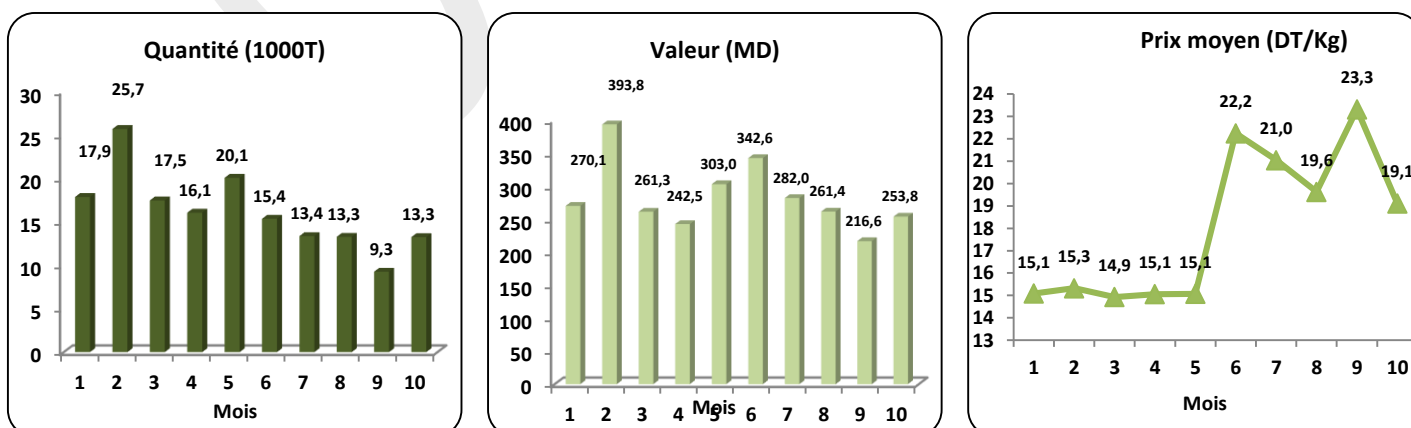
### Évolution des principaux produits exportés : À fin octobre 2022 - 2023

Produits	2022	2023	2023/22	2022	2023	2023/22	2022	2023	2023/22
	Quantités (1000 T)		%	Valeur (MD)		%	Prix (DT/Kg)		%
Huile d'olive	167,2	162,0	-3,1	1831,6	2827,0	54,3	10,95	17,45	59,3
Produits de la pêche	23,4	23,5	0,7	501,1	514,5	2,7	21,43	21,85	2,0
Dattes	97,1	90,7	-6,6	547,0	533,0	-2,6	5,63	5,88	4,4
Agrumes	12,6	7,5	-40,2	20,5	12,4	-39,5	1,63	1,65	1,2
Tomates	23,9	21,8	-8,6	145,4	169,8	16,8	6,08	7,78	27,8

Source : Calculs de l'ONAGRI d'après les données de l'INS.

Les prix à l'exportation ont observé une hausse de 59,3% pour l'huile d'olive, 27,8% pour les tomates, de 4,4% pour les dattes, 2% pour la pêche et de 1,2% pour les agrumes par rapport à la même période de l'année précédente.

### Evolution mensuelle des exportations de l'huile d'olive au cours de 2023\*

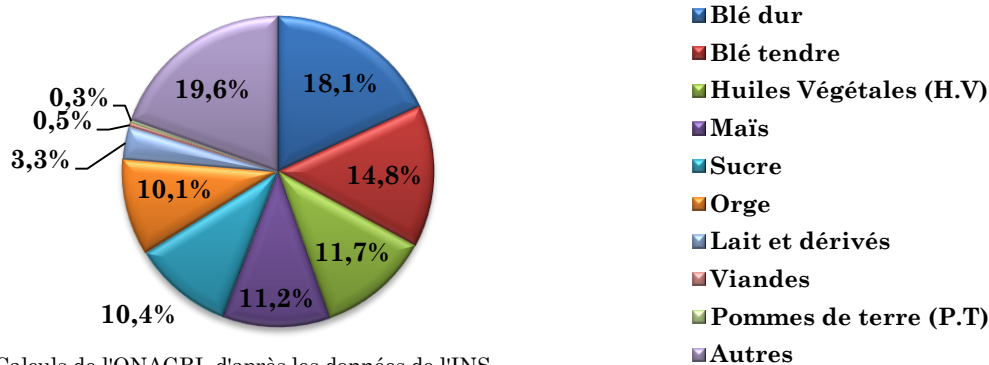


Source : Calculs de l'ONAGRI d'après les données de l'INS.

\* : la catégorie de l'huile d'olive n'est pas spécifiée (huile d'olive extra vierge, huile de grignon d'olive,...) ce qui affecte la variation du prix moyen.

## IMPORTATIONS

### Part des produits importés dans les importations alimentaires à fin octobre 2023



Source : Calculs de l'ONAGRI d'après les données de l'INS.

### Évolution des principaux produits importés : À fin octobre 2022 - 2023

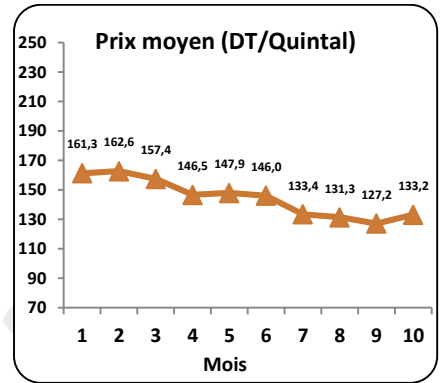
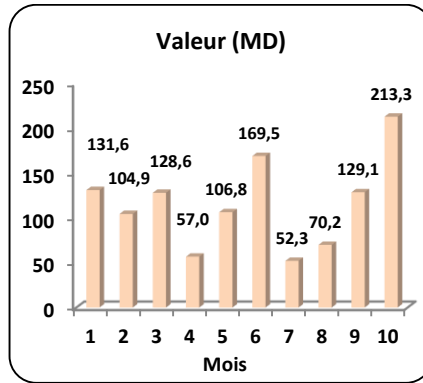
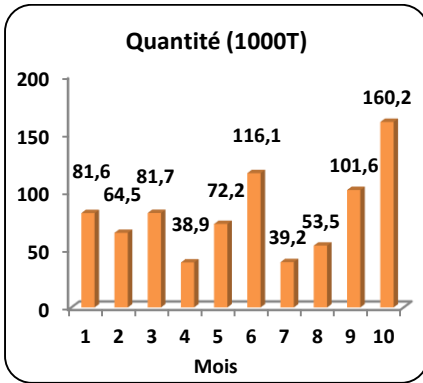
Produits	2022	2023	2023/22	2022	2023	2023/22	2022	2023	2023/22
	Quantités (1000 T)		%	Valeur (MD)		%	Prix (DT/Kg)		%
Blé dur	441,2	809,4	83,4	863,4	1163,3	34,7	1,96	1,44	-26,5
Blé tendre	1133,0	945,7	-16,5	1458,5	950,7	-34,8	1,29	1,01	-21,9
Orge	558,9	693,2	24,0	682,4	648,2	-5,0	1,22	0,94	-23,4
Maïs	732,5	801,6	9,4	821,6	717,6	-12,7	1,12	0,90	-20,2
Pomme de Terre	5,8	22,0	281,2	10,3	20,3	97,8	1,78	0,92	-48,1
Viandes	2,7	3,2	18,7	28,2	32,5	15,0	10,38	10,06	-3,1
Lait et dérivés	13,7	22,4	63,2	132,9	212,5	59,9	9,70	9,51	-2,0
Huiles Végétales	222,0	208,7	-6,0	1022,6	750,0	-26,7	4,61	3,59	-22,0
Sucre	225,1	350,6	55,8	372,4	668,9	79,6	1,65	1,91	15,3
Tourteaux de Soja	114,8	82,1	-28,5	199,3	137,7	-30,9	1,74	1,68	-3,3

Source : Calculs de l'ONAGRI d'après les données de l'INS.

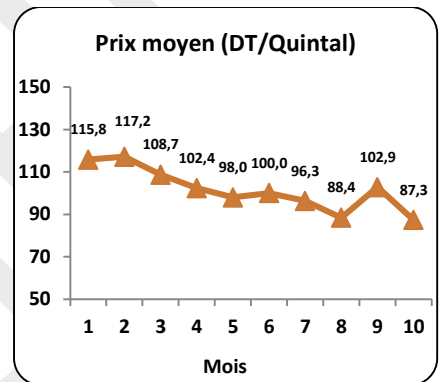
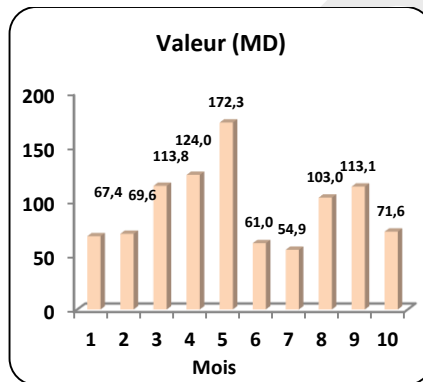
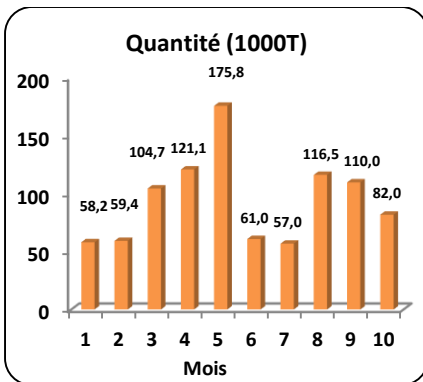
Les prix à l'importation des céréales ont connu une baisse de (-26,5%) pour le blé dur, de (-21,9%) pour le blé tendre, de (-23,4%) pour l'orge et de (-20,2%) pour le maïs. Il en est de même pour le prix des huiles végétales (-22,0%) et du lait et dérivés(-2%) contre une hausse de (+15,3%) pour le sucre.

## Evolution mensuelle des importations des céréales au cours de 2023

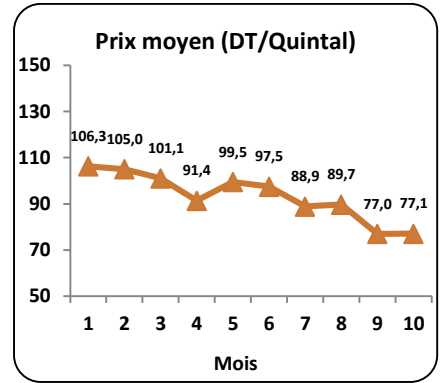
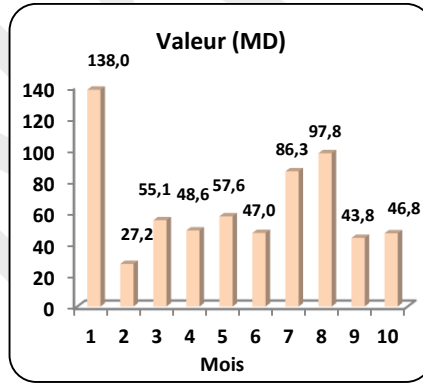
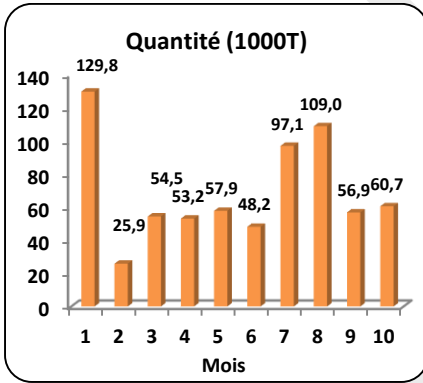
### Blé dur



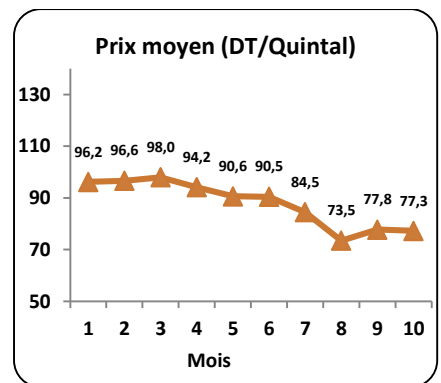
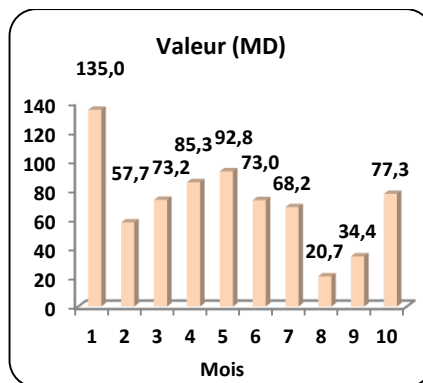
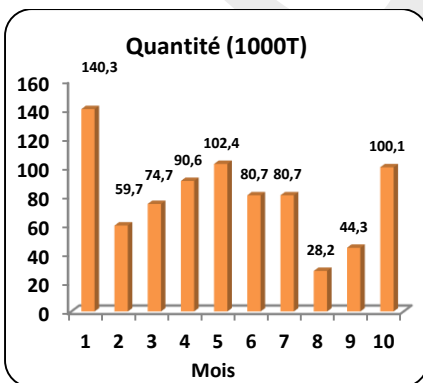
### Blé tendre



### Orge



### Maïs

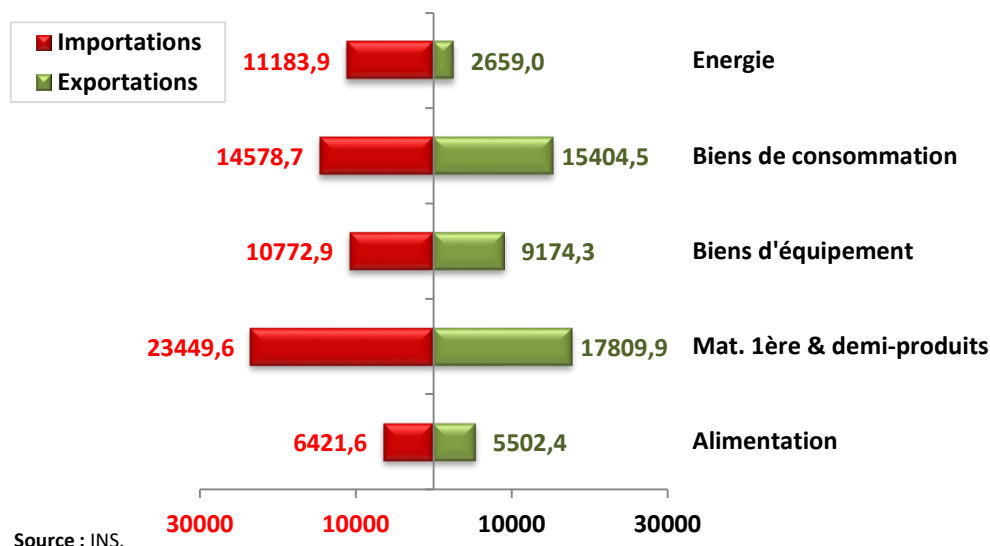


Source : Calculs de l'ONAGRI d'après les données de l'INS.

Balance commerciale alimentaire à fin octobre 2023

	Octobre 2023	Octobre 2022	Variation annuelle	
			%	Point de %
Exportations (MD)	5502,4	4570,8	20,4	
Exportations sans l'huile d'olive (MD)	2675,4	2739,2	-2,3	
Importations (MD)	6421,6	6617,1	-3,0	
Solde (MD)	-919,2	-2046,3		
Taux de couverture (%)	85,7	69,1		16,6
Part des exportations agricoles dans les exportations globales du pays (%)	10,9	9,7		1,2
Part des importations agricoles dans les importations globales du pays (%)	9,7	9,6		0,03
<b>Principaux produits exportés</b>				
<b>Huile d'olive</b>				
Valeur des exportations (MD)	2827,0	1831,6	54,3	
Volume des exportations (1000 tonnes)	162,0	167,2	-3,1	
Part dans les exportations alimentaires (%)	51,4	40,1		11,3
Prix moyen mensuel (DT/Kg)	17,45	10,95	59,3	
<b>Dattes</b>				
Valeur des exportations (MD)	533,0	547,0	-2,6	
Volume des exportations (1000 tonnes)	90,7	97,1	-6,6	
Part dans les exportations alimentaires (%)	9,7	12,0		-2,3
Prix moyen mensuel (DT/Kg)	5,88	5,63	4,4	
<b>Produits de la pêche</b>				
Valeur des exportations (MD)	514,5	501,1	2,7	
Volume des exportations (1000 tonnes)	23,5	23,4	0,7	
Prix moyen mensuel (DT/Kg)	21,85	21,43	2,0	
<b>Principaux produits importés</b>				
<b>Céréales</b>				
Valeur des importations (MD)	3479,9	3825,9	-9,0	
Volume des importations (1000 tonnes)	3249,8	2865,7	13,4	
Part dans les importations alimentaires (%)	54,2	57,8		-3,6
<b>Huiles végétales</b>				
Valeur des importations (MD)	750,0	1022,6	-26,7	
Volume des importations (1000 tonnes)	208,7	222,0	-6,0	
Prix moyen mensuel (DT/Kg)	3,59	4,61	-22,0	
<b>Sucre</b>				
Valeur des importations (MD)	668,9	372,4	79,6	
Volume des importations (1000 tonnes)	350,6	225,1	55,8	
Prix moyen mensuel (DT/Kg)	1,91	1,65	15,3	

### Structure des échanges commerciaux de la Tunisie à fin octobre 2023 (en MD)



- Le déficit de la balance commerciale globale du pays au cours des dix premiers mois de l'année 2023 a enregistré une baisse de **25,8%** avec (-15856,6 MD) à fin octobre 2023 contre (-21371,5 MD) à fin octobre 2022.
- Le total des importations a passé de 68666,0 MD à fin octobre 2022 à 66406,7 MD à fin octobre 2023 soit une baisse de **3,3%**.
- Les deux groupes de produits celui de l'énergie et celui des matières premières et demi-produits ont représenté ensemble **52,2%** des importations totales du pays.
- Les importations alimentaires ont représenté **9,7%** des importations totales.
- Le total des exportations a augmenté de **6,9%** passant de 47294,5 MD à 50550,0 MD.
- Les exportations alimentaires ont représenté **10,9%** des exportations totales.
- La part du déficit de la balance commerciale alimentaire dans le déficit de la balance commerciale globale a baissé de **3,8 points de pourcentage** par rapport à la même période de l'année dernière passant de **9,6%** à **5,8%**.