

LA BALANCE COMMERCIALE ALIMENTAIRE

À FIN OCTOBRE 2022

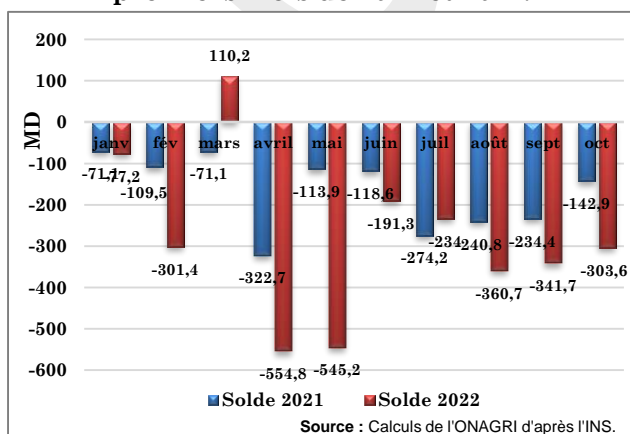
- La balance commerciale alimentaire a enregistré à fin octobre de l'année 2022 un déficit de **2799,7 MD** contre un déficit de **1699,2 MD** durant la même période de l'année précédente ; enregistrant ainsi, un taux de couverture de **62,0%** en 2022 contre **67,3%** en 2021.
- En termes de valeur, les exportations alimentaires ont enregistré une hausse de **30,8%** alors que les importations ont augmenté de **41,9%**.
- Le déficit enregistré est essentiellement le résultat de l'accroissement du rythme des importations des céréales (**+42,7%**), des huiles végétales (**+118,0%**), du sucre (**+125,8%**) et des tourteaux de soja (**+112,2%**) et ceci malgré la hausse des exportations de l'huile d'olive (**+39,3%**).
- Une nette amélioration du prix moyen de l'huile d'olive (**10,95 DT/kg**) enregistrant une hausse de **33,2%** par rapport à l'année précédente.
- Le prix du blé dur a enregistré une hausse de **85,2%** par rapport à l'année dernière. Les prix des autres produits céréaliers (blé tendre, orge et maïs) ont enregistré une hausse variant entre **42%** et **59%**, cette hausse est principalement liée aux répercussions de la guerre entre la Russie et l'Ukraine.

Balance alimentaire à fin octobre 2022

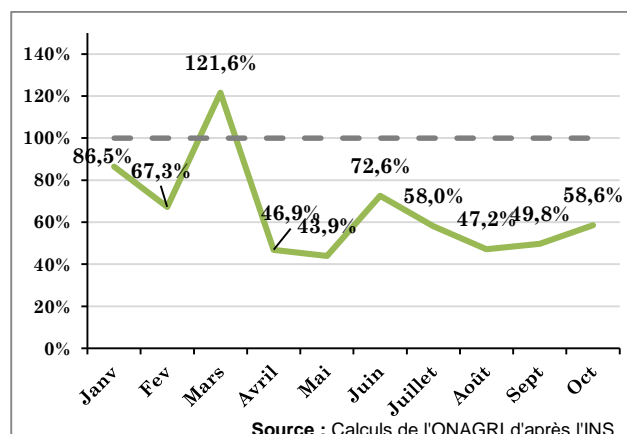
	En MD		Variation (%)	
	10 mois-21	10 mois-22	2021/2020	2022/2021
Exportations	3494,8	4570,8	-13,5	30,8
Importations	5194,0	7370,5	11,5	41,9
Solde	-1699,2	-2799,7	***	***
Tx de couverture (%)	67,3	62,0	***	***

Source : INS.

Evolution du solde mensuel de la balance commerciale alimentaire au cours des dix premiers mois de 2021 et 2022.

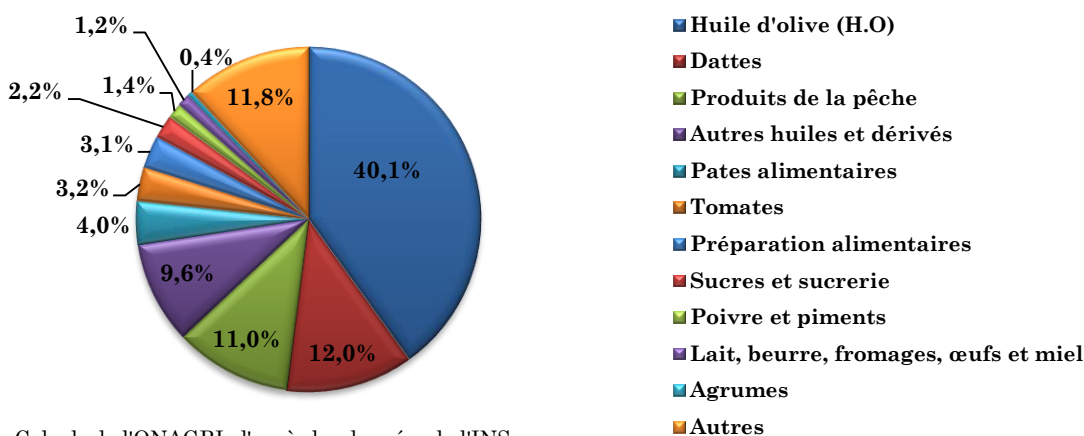


Taux de couverture mensuelle de la balance commerciale alimentaire au cours des dix premiers mois de 2022.



EXPORTATIONS

Part des produits exportés dans les exportations alimentaires totales à fin octobre 2022



Source : Calculs de l'ONAGRI d'après les données de l'INS.

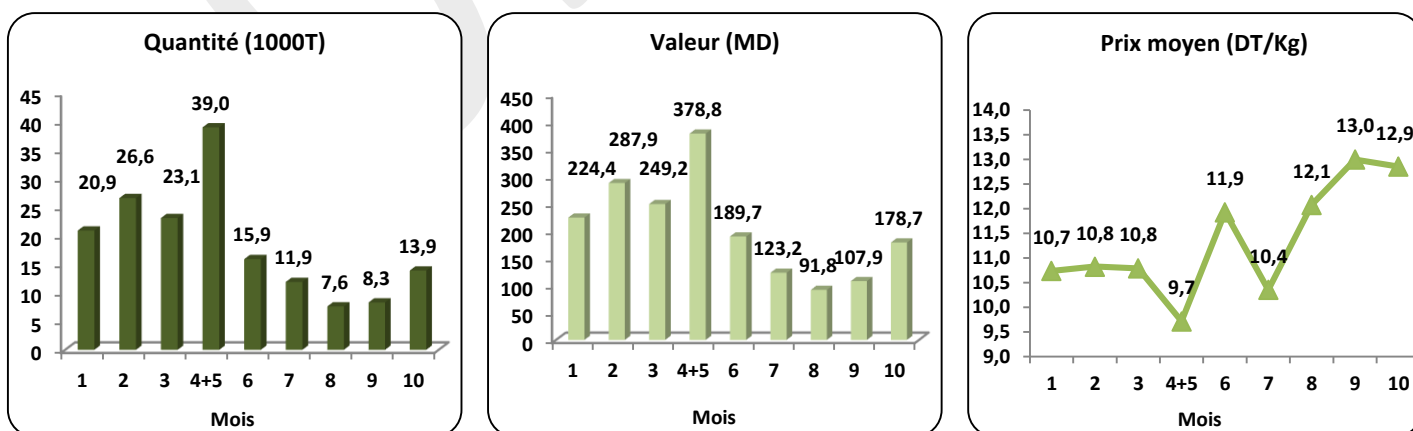
Évolution des principaux produits exportés : À fin octobre 2021 - 2022

Produits	2021	2022	2022/21	2021	2022	2022/21	2021	2022	2022/21
	Quantités (1000 T)		%	Valeur (MD)		%	Prix (DT/Kg)		%
Huile d'olive	159,8	167,2	4,6	1314,6	1831,6	39,3	8,23	10,95	33,2
Produits de la pêche	20,8	23,4	12,5	435,9	501,1	15,0	20,96	21,41	2,2
Dattes	88,5	97,1	9,7	517,0	547,0	5,80	5,84	5,63	-3,6
Agrumes	16,9	12,6	-25,	24,4	20,5	-16,0	1,44	1,63	12,7
Tomates	21,2	23,9	12,6	128,2	145,4	13,4	6,04	6,08	0,7

Source : Calculs de l'ONAGRI d'après les données de l'INS.

Les prix à l'exportation ont observé une hausse de 33,2% pour l'huile d'olive, de 12,7% pour les agrumes, de 2,2% pour les produits de la pêche et de 0,7% pour les tomates par rapport à la même période de l'année précédente. Par contre celui des dattes a baissé de 3,6%.

Evolution mensuelle des exportations de l'huile d'olive au cours de 2022*

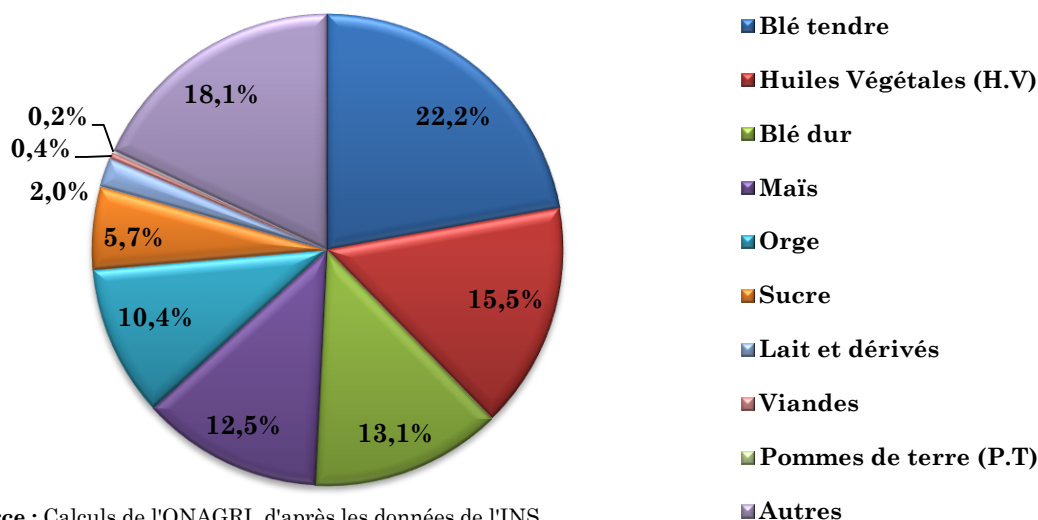


Source : Calculs de l'ONAGRI d'après les données de l'INS.

* : la catégorie de l'huile d'olive n'est pas spécifiée (huile d'olive extra vierge, huile de grignon d'olive,...) ce qui affecte la variation du prix moyen.

IMPORTATIONS

Part des produits importés dans les importations alimentaires à fin octobre 2022



Source : Calculs de l'ONAGRI d'après les données de l'INS.

Évolution des principaux produits importés : À fin octobre 2021 - 2022

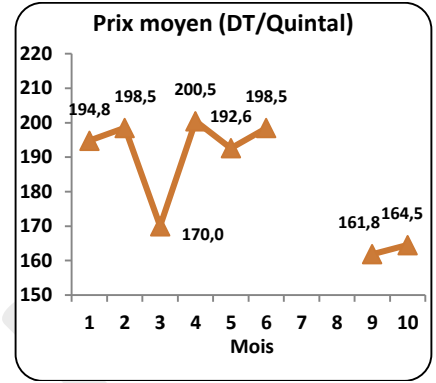
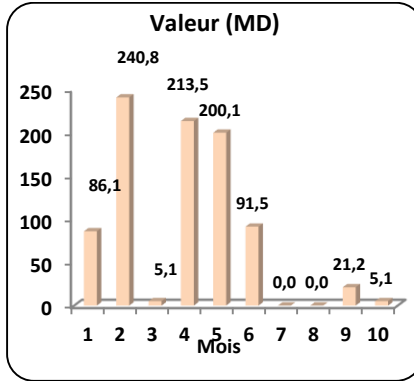
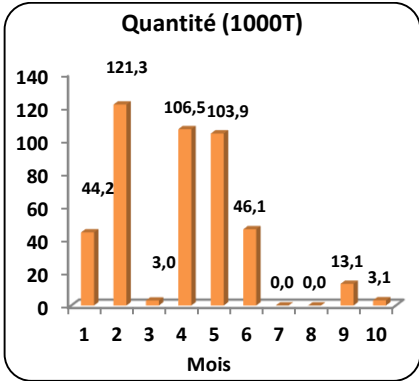
Produits	2021	2022	2022/21	2021	2022	2022/21	2021	2022	2022/21
	Quantités (1000 T)			Valeur (MD)			Prix (DT/Kg)		
Blé dur	464,5	441,2	-5,0	490,8	863,4	75,9	1,06	1,96	85,2
Blé tendre	1121,3	1133,0	1,0	916,5	1458,5	59,1	0,82	1,29	57,5
Orge	850,6	558,9	-34,3	653,6	682,4	4,4	0,77	1,22	58,9
Maïs	785,7	732,5	-6,8	620,3	821,6	32,5	0,79	1,12	42,1
Pomme de Terre	1,9	5,8	205,3	3,0	10,3	243,3	1,58	1,78	12,5
Viandes	1,3	2,7	107,7	7,2	28,2	291,7	5,54	10,44	88,6
Lait et dérivés	11,8	13,7	16,1	81,9	132,9	62,3	6,94	9,70	39,8
Huiles Végétales	161,5	222,0	37,5	469,0	1022,6	118,0	2,90	4,61	58,6
Sucre	154,5	225,1	45,7	164,9	372,4	125,8	1,07	1,65	55,0
Tourteaux de Soja	74,9	114,8	53,3	93,9	199,3	112,2	1,25	1,74	38,5

Source : Calculs de l'ONAGRI d'après les données de l'INS.

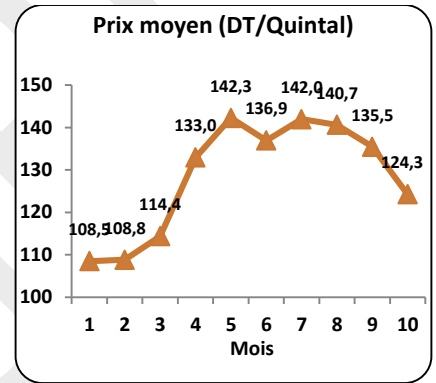
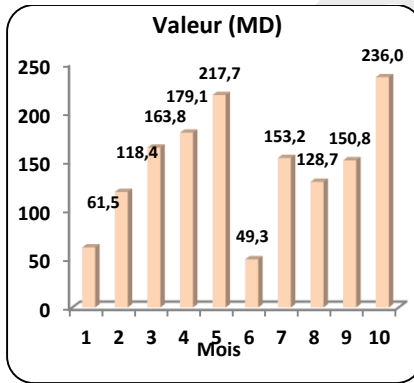
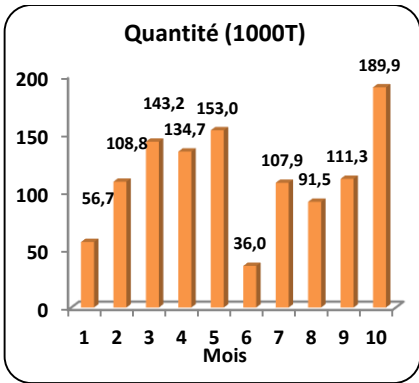
Les prix à l'importation des céréales ont connu une hausse de (+85,2%) pour le blé dur, de (+58,9%) pour l'orge, (+57,5%) pour le blé tendre et de (+42,1%) pour le maïs. Il en est de même pour le prix des huiles végétales (+58,6%), du sucre (+55,0%) et du tourteaux de soja (+38,5%).

Evolution mensuelle des importations des céréales au cours de 2022

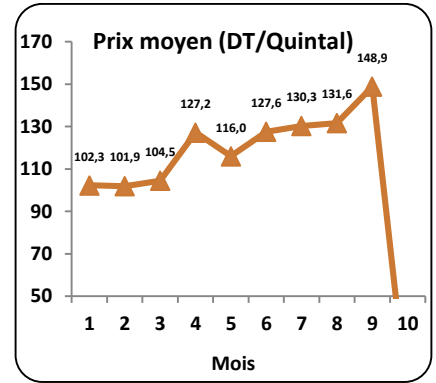
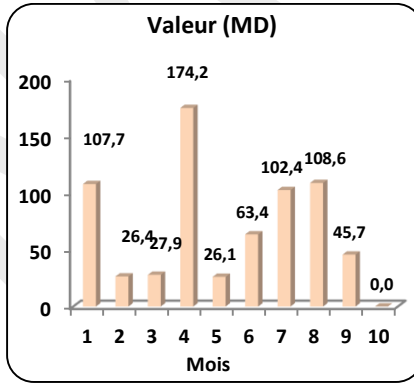
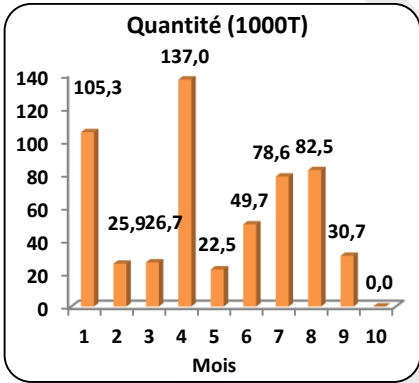
Blé dur



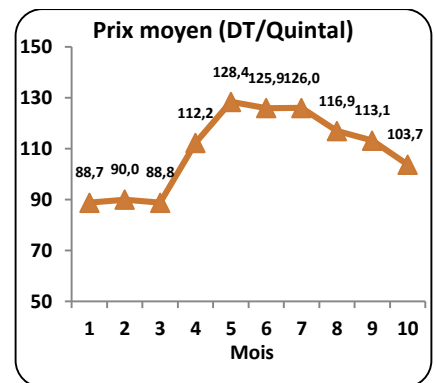
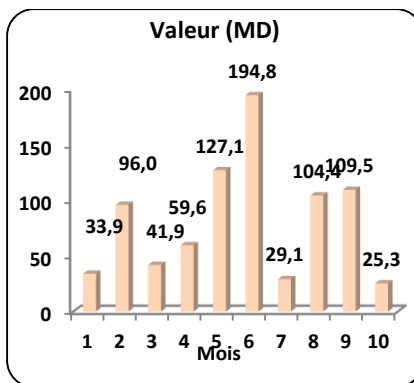
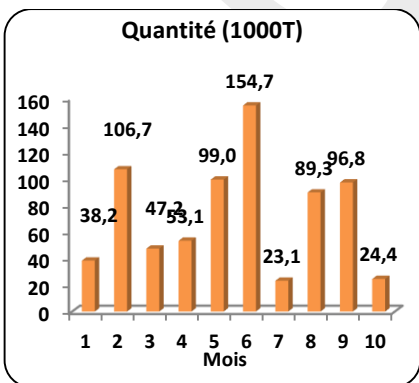
Blé tendre



Orge

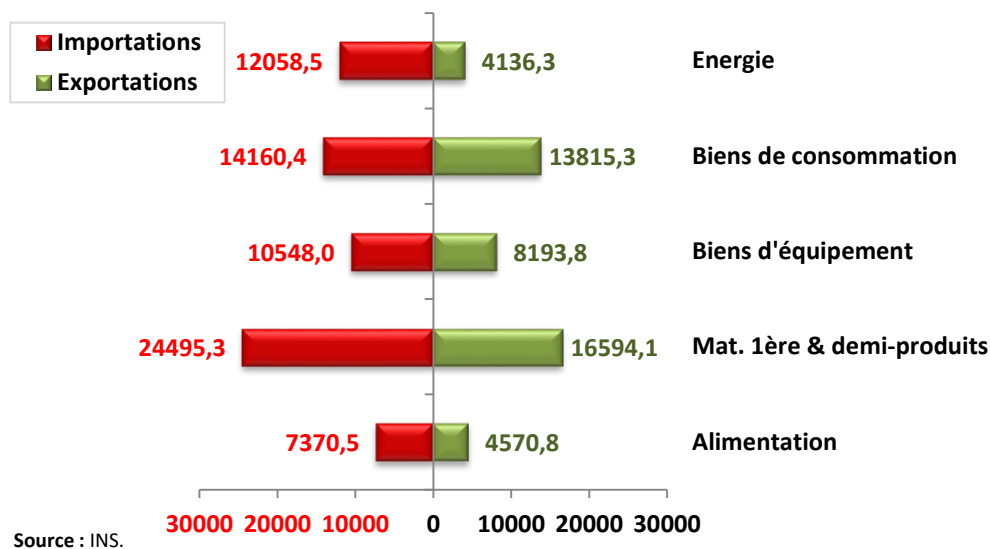


Maïs



Source : Calculs de l'ONAGRI d'après les données de l'INS.

Structure des échanges commerciaux de la Tunisie à fin octobre 2022 (en MD)



- Le déficit de la balance commerciale globale du pays à fin octobre 2022 a enregistré une hausse de **60,1%** avec (-21322,5 MD) en 2022 contre (-13317,4 MD) en 2021.
- Le total des importations est passé de 51204,6 MD en 2021 à 68632,7 MD en 2022 soit une hausse de **34,0%**.
- Les deux groupes de produits celui de l'énergie et celui des matières premières et demi-produits ont représenté ensemble **53,3%** des importations totales du pays.
- Les importations alimentaires ont représenté **10,7%** des importations totales.
- Les exportations ont augmenté de **24,9%** passant de 37887,2 MD à 47310,2 MD.
- Les exportations alimentaires ont représenté **9,7%** des exportations totales.
- La part du déficit de la balance commerciale alimentaire dans le déficit de la balance commerciale globale a augmenté de **0,4 points de pourcentage** par rapport à la même période de l'année dernière passant de **12,8%** à **13,1%**.