

LA BALANCE COMMERCIALE ALIMENTAIRE

À FIN AVRIL 2023

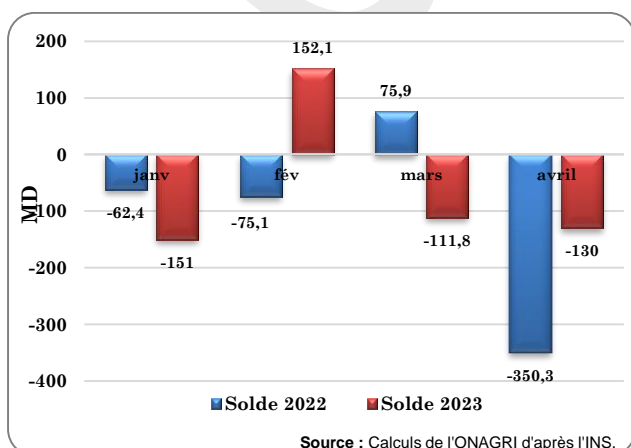
- La balance commerciale alimentaire a enregistré au cours des quatre premiers mois de l'année 2023 un déficit de **240,7 MD** contre un déficit de **411,9 MD** durant les quatre premiers mois de l'année précédente ; enregistrant ainsi, un taux de couverture de **90,6%** à fin avril 2023 contre **84,4%** à fin avril 2022.
- En termes de valeur, les exportations alimentaires ont enregistré une hausse de **4,2%** alors que les importations ont baissé de **3,0%**.
- La régression enregistrée du déficit est essentiellement le résultat de la hausse des exportations de l'huile d'olive (**+18,9%**) et la régression des importations des céréales (**-13,4%**), et ceci malgré l'accroissement du rythme des importations du maïs (**+51,8%**) et du sucre (**+65,3%**).
- Une hausse du prix moyen de l'huile d'olive (**15,13 DT/kg**) enregistrant une croissance de **49,0%** par rapport à l'année précédente.
- A l'exception du maïs dont le prix a augmenté de **1,9%** par rapport aux quatre premiers mois de l'année 2022. Les prix des autres produits céréaliers (blé dur, blé tendre et orge) ont enregistré une baisse variant entre **7%** et **20%**.

Balance alimentaire à fin avril 2023

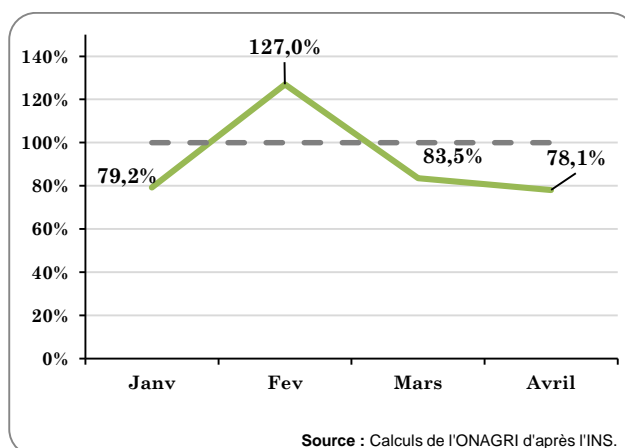
	En MD		Variation (%)	
	04 mois-22	04 mois-23	2022/2021	2023/2022
Exportations	2227,6	2320,5	26,0	4,2
Importations	2639,5	2561,2	34,1	-3,0
Solde	-411,9	-240,7	***	***
Tx de couverture (%)	84,4	90,6	***	***

Source : INS.

Evolution du solde mensuel de la balance commerciale alimentaire au cours des quatre premiers mois de 2022 et 2023.

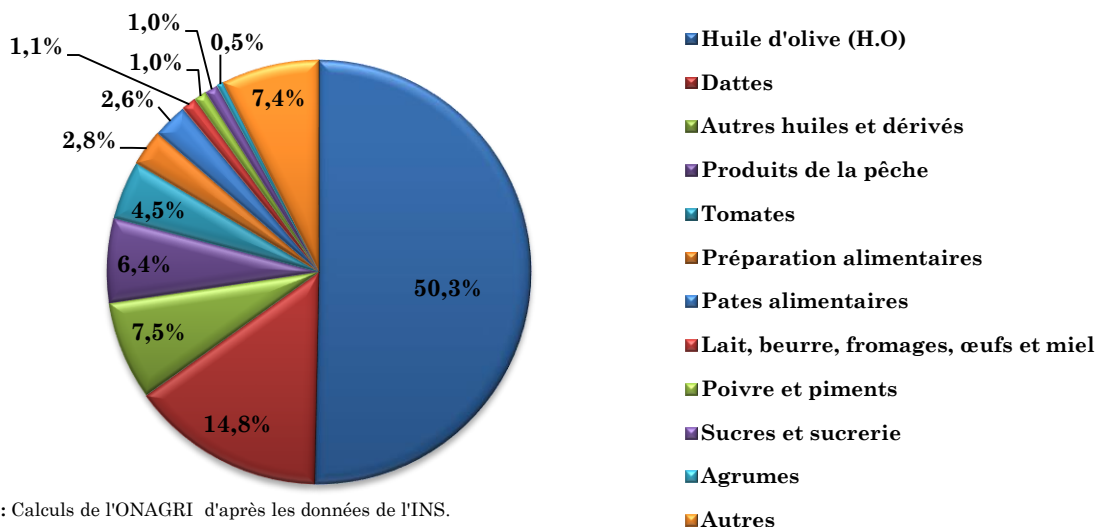


Taux de couverture mensuelle de la balance commerciale alimentaire au cours des quatre premiers mois de 2023.



EXPORTATIONS

Part des produits exportés dans les exportations alimentaires totales à fin avril 2023



Source : Calculs de l'ONAGRI d'après les données de l'INS.

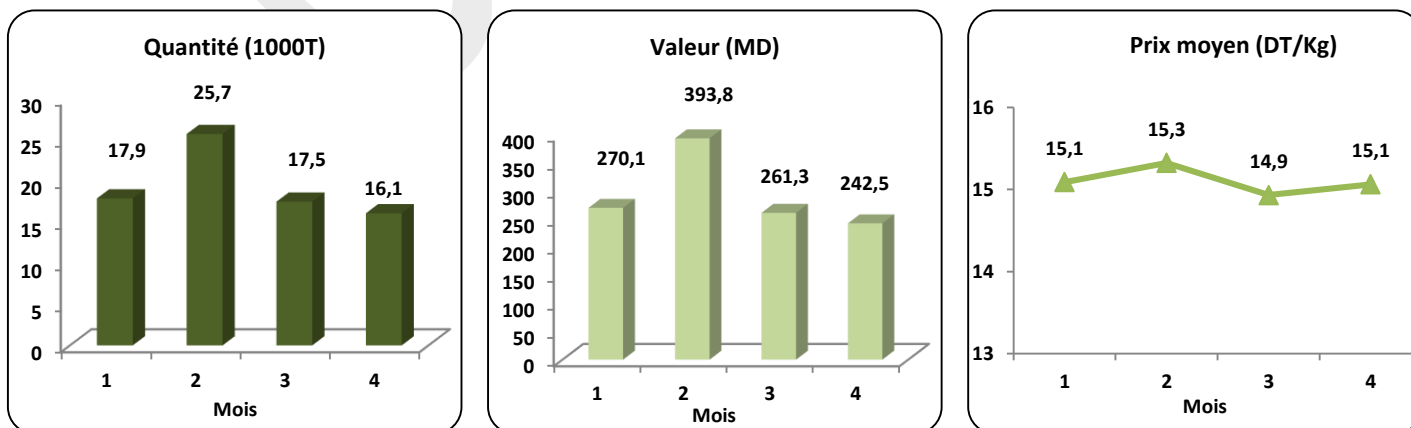
Évolution des principaux produits exportés : À fin avril 2022 - 2023

Produits	Quantités (1000 T)			Valeur (MD)			Prix (DT/Kg)		
	2022	2023	2023/22	2022	2023	2023/22	2022	2023	2023/22
Huile d'olive	96,8	77,2	-20,2	982,4	1167,7	18,9	10,15	15,13	49,0
Produits de la pêche	8,2	8,0	-2,4	163,4	148,6	-9,1	19,93	18,58	-6,8
Dattes	65,0	59,5	-8,5	367,0	343,4	-6,43	5,65	5,77	2,2
Agrumes	12,5	7,4	-40,8	20,4	12,3	-39,7	1,63	1,66	1,8
Tomates	17,6	11,7	-33,5	108,4	103,7	-4,3	6,15	8,84	43,9

Source : Calculs de l'ONAGRI d'après les données de l'INS.

Les prix à l'exportation ont observé une hausse de 49,0% pour l'huile d'olive, 43,9% pour les tomates, de 2,2% pour les dattes et de 1,8% pour les agrumes par rapport à la même période de l'année précédente. Par contre celui de la pêche a baissé de 6,8%.

Evolution mensuelle des exportations de l'huile d'olive au cours de 2023*

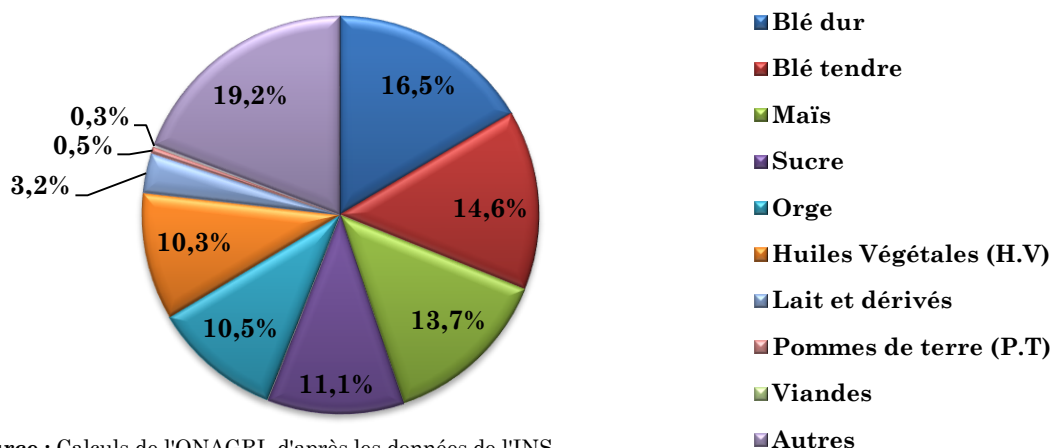


Source : Calculs de l'ONAGRI d'après les données de l'INS.

* : la catégorie de l'huile d'olive n'est pas spécifiée (huile d'olive extra vierge, huile de grignon d'olive,...) ce qui affecte la variation du prix moyen.

IMPORTATIONS

Part des produits importés dans les importations alimentaires à fin avril 2023



Source : Calculs de l'ONAGRI d'après les données de l'INS.

Évolution des principaux produits importés : À fin avril 2022 - 2023

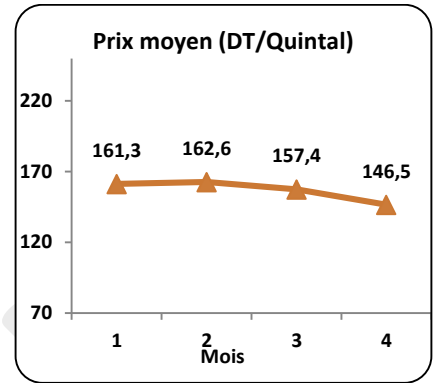
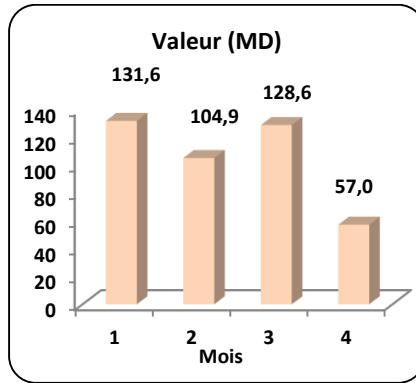
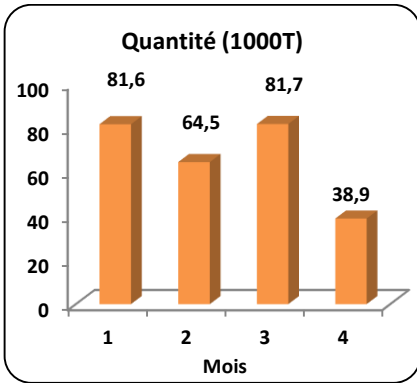
Produits	2022	2023	2023/22	2022	2023	2023/22	2022	2023	2023/22
	Quantités (1000 T)			Valeur (MD)			Prix (DT/Kg)		
			%			%			%
Blé dur	275,0	266,7	-3,0	545,5	422,1	-22,6	1,98	1,58	-20,2
Blé tendre	443,4	343,4	-22,6	522,8	374,8	-28,3	1,18	1,09	-7,4
Orge	294,9	263,4	-10,7	336,2	268,9	-20,0	1,14	1,02	-10,5
Maïs	245,2	365,3	49,0	231,4	351,2	51,8	0,94	0,96	1,9
Pomme de Terre	5,1	9,0	76,5	9,3	13,5	45,2	1,82	1,50	-17,7
Viandes	0,8	0,8	0,0	5,7	6,5	14,0	7,13	8,13	14,0
Lait et dérivés	5,6	8,5	51,8	48,6	82,7	70,2	8,68	9,73	12,1
Huiles Végétales	84,1	66,3	-21,2	345,1	263,9	-23,5	4,10	3,98	-3,0
Sucre	116,4	163,0	40,0	172,4	285,0	65,3	1,48	1,75	18,1
Tourteaux de Soja	16,1	50,1	211,2	18,8	86,7	361,2	1,17	1,73	48,2

Source : Calculs de l'ONAGRI d'après les données de l'INS.

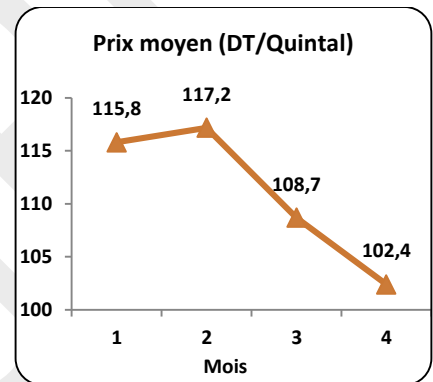
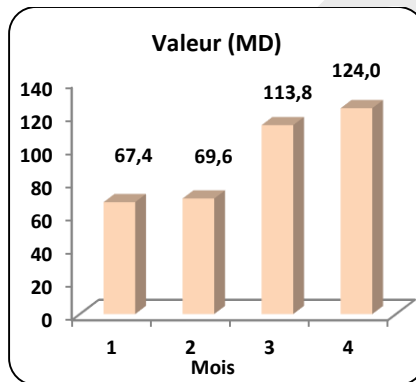
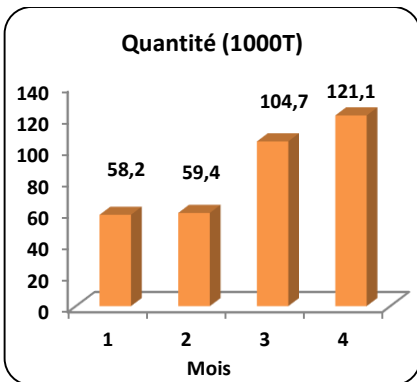
Les prix à l'importation des céréales ont connu une baisse de (-20,2%) pour le blé dur, de (-10,5%) pour l'orge et de (-7,4%) pour le blé tendre contre une hausse de (+1,9%) pour le maïs. Il en est de même pour le prix les huiles végétales (-3,0%) contre une hausse de (+18,1%) pour le sucre et de (+12,1%) pour le lait et dérivés.

Evolution mensuelle des importations des céréales au cours de 2023

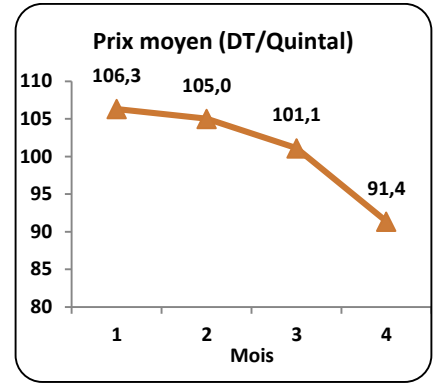
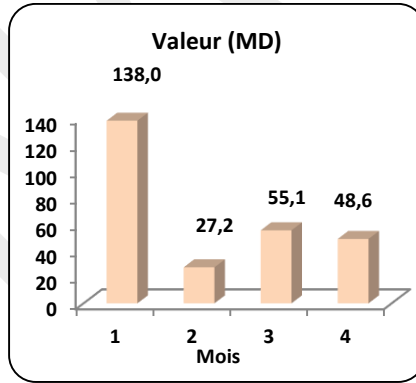
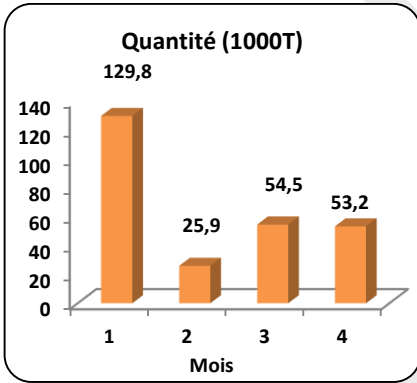
Blé dur



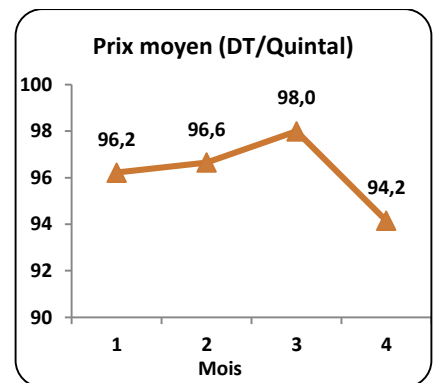
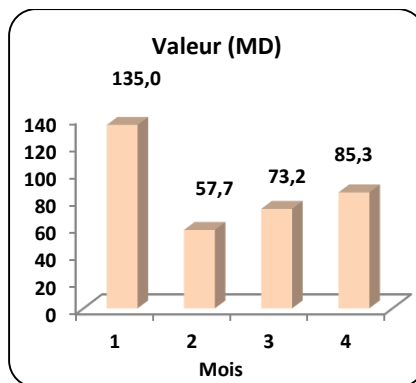
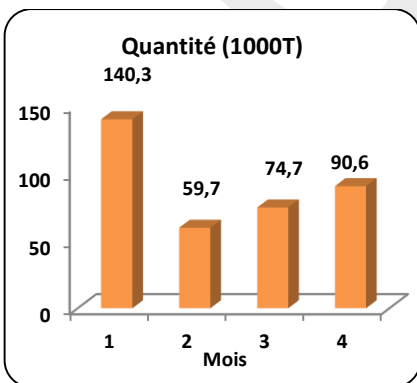
Blé tendre



Orge



Maïs

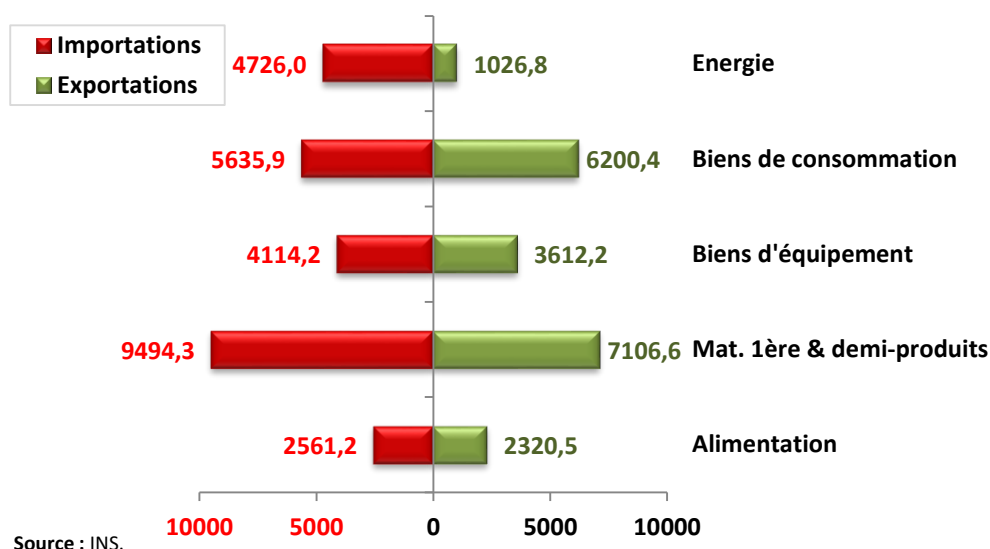


Source : Calculs de l'ONAGRI d'après les données de l'INS.

Balance commerciale alimentaire à fin Avril 2023

	Avril 2023	Avril 2022	Variation annuel	
			%	Point de %
Exportations (MD)	2320,5	2227,6	4,2	
Exportations sans l'huile d'olive (MD)	1152,8	1245,2	-7,4	
Importations (MD)	2561,2	2639,5	-3,0	
Solde (MD)	-240,7	-411,9		
Taux de couverture (%)	90,6	84,4		6,2%
Part des exportations agricoles dans les exportations globales du pays (%)	11,4	11,8		-0,3
Part des importations agricoles dans les importations globales du pays (%)	9,7	10,3		-0,7
Principaux produits exportés				
Huile d'olive				
Valeur des exportation (MD)	77,2	96,8	18,9	
Volume des exportation (1000 tonnes)	50,3	44,1	-20,2	
Part dans les exportations alimentaires (%)	15,13	10,15		6,2
Prix moyen mensuel (DT/Kg)	77,2	96,8	49,0	
Dattes				
Valeur des exportation (MD)	343,4	367,0	-6,4	
Volume des exportation (1000 tonnes)	59,5	65,0	-8,5	
Part dans les exportations alimentaires (%)	14,8	16,5		-1,7
Prix moyen mensuel (DT/Kg)	5,77	5,65	2,2	
Produits de la pêche				
Valeur des exportation (MD)	148,6	163,4	-9,1	
Volume des exportation (1000 tonnes)	8,0	8,2	-2,4	
Prix moyen mensuel (DT/Kg)	18,58	19,93	-6,8	
Principaux produits importés				
Céréales				
Valeur des importation (MD)	1417,0	1635,9	-13,4	
Volume des importation (1000 tonnes)	1238,8	1258,5	-1,6	
Part dans les importations alimentaires (%)	55,3	62,0		-6,7
Huiles végétales				
Valeur des importation (MD)	263,9	345,1	-23,5	
Volume des importation (1000 tonnes)	66,3	84,1	-21,2	
Prix moyen mensuel (DT/Kg)	3,98	4,10	-3,0	
Sucre				
Valeur des importation (MD)	285,0	172,4	65,3	
Volume des importation (1000 tonnes)	163,0	116,4	40,0	
Prix moyen mensuel (DT/Kg)	1,75	1,48	18,1	

Structure des échanges commerciaux de la Tunisie à fin avril 2023 (en MD)



- Le déficit de la balance commerciale globale du pays au cours des quatre premiers mois de l'année 2023 a enregistré une baisse de **5,4%** avec (-6265,1 MD) à fin avril 2023 contre (-6624,4 MD) à fin avril 2022.
- Le total des importations est passé de 25569,5 MD à fin avril 2022 à 26531,5 MD à fin avril 2023 soit une hausse de **3,8%**.
- Les deux groupes de produits celui de l'énergie et celui des matières premières et demi-produits ont représenté ensemble **53,6%** des importations totales du pays.
- Les importations alimentaires ont représenté **9,7%** des importations totales.
- Le total des exportations a augmenté de **7,0%** passant de 18945,1 MD à 20266,4 MD.
- Les exportations alimentaires ont représenté **11,4%** des exportations totales.
- La part du déficit de la balance commerciale alimentaire dans le déficit de la balance commerciale globale a baissé de **2,4 points de pourcentage** par rapport à la même période de l'année dernière passant de **6,2%** à **3,8%**.